

Press Release

Rio de Janeiro e Zurique, 10 de junho de 2021, 10h (hora local) - 12h (UTC).

Barômetros Globais mantém patamar elevado, mas caminham em direções opostas

O Barômetro Coincidente mantém a tendência de alta e alcança, em junho, o maior nível da série histórica, consolidando a recuperação da atividade econômica mundial no segundo trimestre de 2021. O indicador Antecedente por sua vez, recua, num sinal de acomodação após a sequência de três altas significativas nos meses anteriores.

Barômetros Econômicos Globais Coincidente e Antecedente

(média jan/10 a dez/19 =100, com ajuste sazonal)



Fonte: KOF, ETH Zurich e FGV IBRE

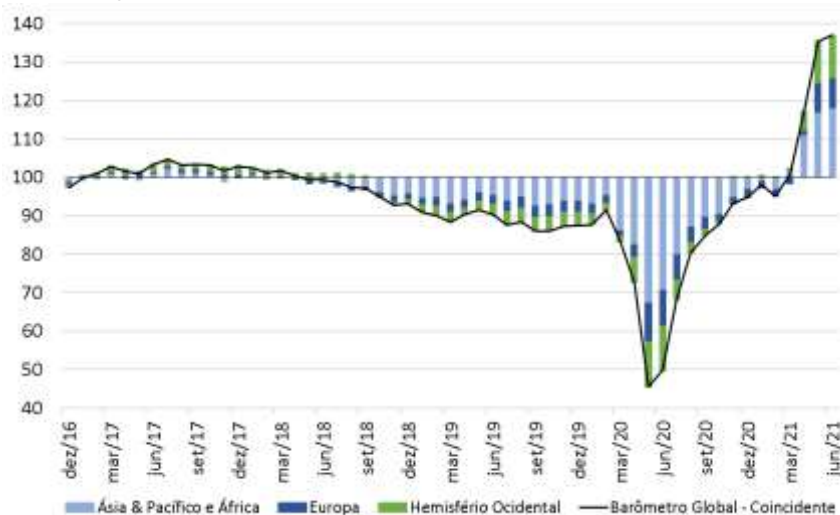
O Barômetro Econômico Global Coincidente sobe 1,6 ponto em junho, alcançando 137,0 pontos, o maior nível da série iniciada em 1991. O Barômetro Econômico Global Antecedente recua 7,7 pontos, para 132,4 pontos. Todas as regiões pesquisadas evoluem favoravelmente no Barômetro Coincidente, enquanto no Barômetro Antecedente todas caminham no sentido oposto.

“O Barômetro Coincidente Global mostra uma evolução do nível de atividade econômica superior àquela esperada no início do ano, um movimento que se espalha por diversos setores e regiões. A despeito do recuo na margem, o Barômetro Antecedente permanece em patamar elevado, indicando a continuidade da recuperação ao longo do segundo semestre.”, avalia Paulo Picchetti, pesquisador do FGV IBRE.

Barômetro Coincidente – Indicadores de regiões e setores

A região da *Ásia, Pacífico & África* é a que mais contribui para a alta do Barômetro Global Coincidente, com 1,0 ponto, seguida pela *Europa* e pelo Hemisfério Ocidental, com 0,4 e 0,2 ponto, respectivamente. As avaliações sobre a situação atual continuam melhorando em todas as regiões, influenciadas pela aceleração do nível de atividade à medida que as populações vão sendo vacinadas. O nível dos indicadores das regiões do *Hemisfério Ocidental* e da *Europa* são os maiores da série histórica e o nível da *Ásia, Pacífico & África* é o maior desde 2010. O gráfico abaixo ilustra a contribuição de cada região para a distância do Barômetro Coincidente em relação ao nível médio histórico de 100 pontos.

Contribuição das regiões para o nível do Barômetro Global Coincidente



Fonte: KOF, ETH Zurich e FGV IBRE

Barômetro Coincidente e Indicadores Coincidentes Regionais				
Período	Ásia & Pacífico e África	Europa	Hemisfério Ocidental	Barômetro Global Coincidente
fev/20	91,6	91,2	92,5	91,5
mar/20	76,1	93,0	94,6	83,2
abr/20	69,7	84,3	74,1	72,7
mai/20	44,0	52,2	52,2	45,5
jun/20	49,6	55,5	53,2	49,7
jul/20	65,6	68,3	79,8	68,2
ago/20	77,6	81,2	89,4	80,4
set/20	81,8	86,0	93,9	84,9
out/20	83,1	90,9	98,9	87,9
nov/20	90,8	92,8	100,6	93,3
dez/20	94,5	89,1	101,2	94,8
jan/21	97,8	93,1	102,8	98,0
fev/21	94,3	91,8	100,7	95,1
mar/21	103,1	92,5	101,7	100,8
abr/21	118,6	105,0	120,9	117,2
mai/21	128,2	137,3	145,3	135,4
jun/21	129,9	139,4	146,1	137,0
Var. Acum. Mar/20-Jun/21	38,3	48,1	53,6	45,5

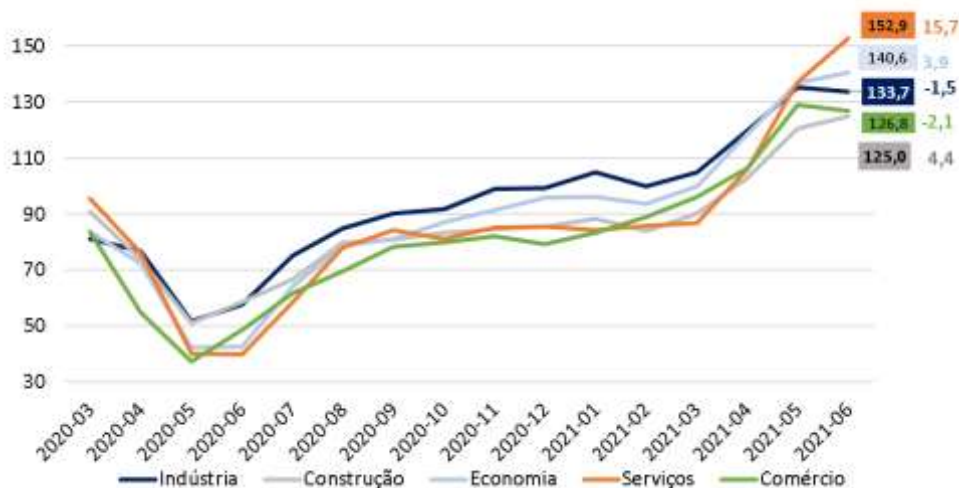
Fonte: KOF, ETH Zurich e FGV IBRE

Contribuições por Região para a evolução do Barômetro Global Coincidente				
Período	Contribuição por Região			Varição Mensal
	Ásia & Pacífico e África	Europa	Hemisfério Ocidental	Barômetro Global Coincidente
mar/20	-9,1	0,4	0,5	-8,3
abr/20	-3,7	-1,8	-5,0	-10,5
mai/20	-15,2	-6,7	-5,3	-27,2
Contrib. Acum. Mar/20-Mai/20	-28,0	-8,1	-9,8	-46,0
jun/20	3,4	0,6	0,2	4,2
jul/20	9,3	2,7	6,5	18,5
ago/20	7,1	2,7	2,4	12,2
set/20	2,5	1,0	1,1	4,5
out/20	0,7	1,0	1,2	3,0
nov/20	4,5	0,4	0,4	5,4
dez/20	2,2	-0,7	0,1	1,5
jan/21	1,9	0,8	0,4	3,2
fev/21	-2,1	-0,2	-0,5	-2,9
mar/21	5,3	0,1	0,3	5,7
abr/21	9,2	2,6	4,6	16,4
mai/21	5,8	6,5	5,9	18,2
jun/21	1,0	0,4	0,2	1,6
Contrib. Acum. Jun/20-Jun/21	50,8	17,9	22,8	91,5
Contrib. Acum. Mar/20-Jun/21	22,8	9,8	13,0	45,5

Fonte: KOF, ETH Zurich e FGV IBRE

Entre os cinco setores da pesquisa, três contribuem de forma positiva para o resultado agregado do Barômetro Coincidente. Após subir de maneira expressiva no mês passado, o indicador que mede a evolução das economias em nível agregado (*Economia*), Serviços e Construção avançam de forma moderada, enquanto Indústria e Comércio registram ligeira queda no mês. Todos os indicadores estão acima do nível de 125 pontos, com os setores de *Serviços* e o indicador que mede a evolução das economias em nível agregado (*Economia*) alcançando o maior nível da série, com 152,9 e 140,6 pontos, respectivamente.

Indicadores Coincidentes Setoriais

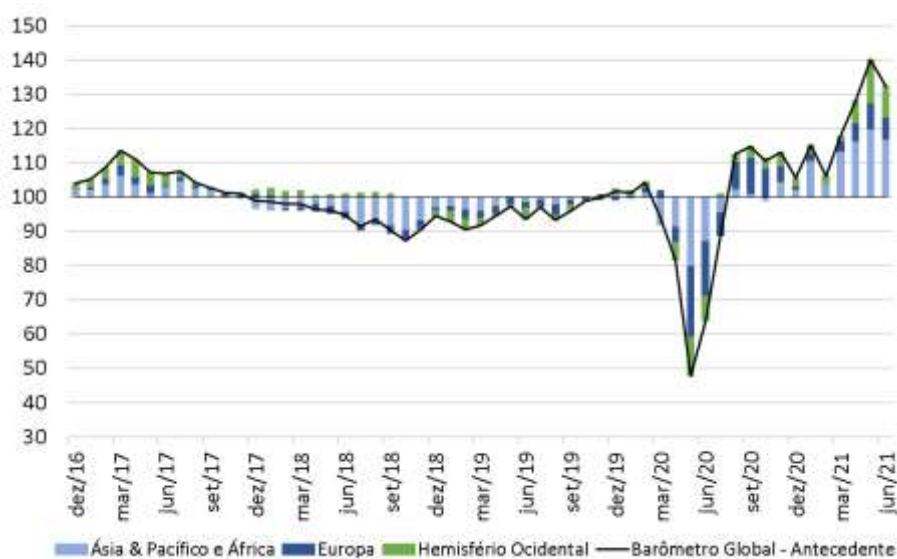


Fonte: KOF, ETH Zurich e FGV IBRE

Barômetro Antecedente – Indicadores de regiões e setores

O Barômetro Global Antecedente antecipa os ciclos das taxas de crescimento mundial em três a seis meses. Todos os indicadores antecedentes das três regiões contribuem de forma negativa para o resultado do Barômetro Global Antecedente em junho. O *Hemisfério Ocidental* é a região que mais contribui para a queda, ao recuar 3,3 pontos, seguida da *Ásia, Pacífico & África*, com -3,0 pontos, e da Europa, com -1,4 pontos.

Contribuição das regiões para o nível do Barômetro Global Antecedente



Fonte: KOF, ETH Zurich e FGV IBRE

Barômetro Antecedente e Indicadores Antecedentes Regionais				
Período	Ásia & Pacífico e África	Europa	Hemisfério Ocidental	Barômetro Global Antecedente
fev/20	102,4	106,8	105,1	104,3
mar/20	87,2	108,3	99,8	93,9
abr/20	85,4	79,6	79,4	81,5
mai/20	66,7	4,4	55,6	47,8
jun/20	78,6	26,5	72,5	64,1
jul/20	92,3	69,7	103,2	89,6
ago/20	104,0	136,3	108,8	112,5
set/20	101,7	148,0	112,6	114,6
out/20	98,2	139,9	111,2	110,4
nov/20	107,2	121,8	115,1	113,0
dez/20	103,5	104,5	109,5	105,6
jan/21	117,1	110,2	109,8	115,2
fev/21	106,0	101,2	109,2	106,2
mar/21	121,7	114,1	105,4	117,8
abr/21	126,7	124,7	125,5	128,0
mai/21	132,1	137,0	149,7	140,1
jun/21	127,3	130,4	136,5	132,4
Var. Acum. Mar/20-Jun/21	24,9	23,6	31,5	28,1

Fonte: KOF, ETH Zurich e FGV IBRE

Contribuições por Região para a evolução do Barômetro Global Antecedente				
Período	Contribuição por Região			Varição Mensal
	Ásia & Pacífico e África	Europa	Hemisfério Ocidental	Barômetro Global Antecedente
mar/20	-9,3	0,4	-1,4	-10,4
abr/20	-1,1	-6,2	-5,1	-12,4
mai/20	-11,4	-16,3	-6,0	-33,7
Contrib. Acum. Mar/20-Mai/20	-21,8	-22,1	-12,5	-56,5
jun/20	7,2	4,7	4,2	16,3
jul/20	8,4	9,4	7,8	25,5
ago/20	7,1	14,4	1,4	22,9
set/20	-1,4	2,6	1,0	2,1
out/20	-2,1	-1,8	-0,4	-4,2
nov/20	5,5	-3,9	1,0	2,6
dez/20	-2,3	-3,8	-1,4	-7,4
jan/21	8,4	1,2	0,0	9,6
fev/21	-6,8	-2,0	-0,1	-9,0
mar/21	9,7	2,7	-1,0	11,6
abr/21	3,0	2,3	5,0	10,2
mai/21	3,4	2,6	6,1	12,1
jun/21	-3,0	-1,4	-3,3	-7,7
Contrib. Acum. Jun/20-Jun/21	37,1	27,0	20,3	84,6
Contrib. Acum. Mar/20-Mai/21	15,3	4,9	7,8	28,1

Fonte: KOF, ETH Zurich e FGV IBRE

Todos os indicadores antecedentes setoriais recuam em junho, em um movimento de acomodação após fortes altas nos meses anteriores. Mesmo com a queda no mês, todos registram níveis superiores a 130 pontos, à exceção do indicador que mede o desenvolvimento das economias em nível agregado (*Economia*), que registra 124,1 pontos em junho. O nível dos indicadores continua refletindo um grande otimismo em relação ao futuro próximo. A maior contribuição para a queda no mês veio da *Indústria*, seguida do setor de *Serviços* e do *Comércio*. Os demais setores contribuem com menos de 1,0 ponto para o resultado agregado.

Indicadores Antecedente Setoriais					
Período	Construção	Economia	Indústria	Comércio	Serviços
2020-02	100,9	104,9	102,9	102,0	112,6
2020-03	103,5	87,6	93,2	96,4	108,9
2020-04	83,6	82,5	87,6	64,6	71,5
2020-05	53,3	61,6	43,0	59,1	46,6
2020-06	67,7	82,4	57,9	75,3	50,4
2020-07	79,6	93,5	91,0	89,6	85,1
2020-08	115,4	108,6	117,5	106,4	94,3
2020-09	101,6	108,2	120,0	104,1	118,4
2020-10	107,2	115,1	108,7	93,8	120,0
2020-11	108,9	110,3	118,4	97,7	103,5
2020-12	107,6	106,8	107,9	86,9	103,7
2021-01	107,6	111,7	122,1	98,5	103,2
2021-02	110,9	107,9	107,0	100,6	95,9
2021-03	111,9	122,0	117,5	112,8	107,0
2021-04	131,9	124,9	121,8	146,1	133,7
2021-05	146,1	126,8	139,5	144,8	149,5
2021-06	134,7	124,1	133,0	132,3	133,6
Quanto recuperou das perdas entre mar/20-jun/20	171%	145%	150%	170%	132%

Fonte: KOF, ETH Zurich e FGV IBRE

Período	Barômetro Global Coincidente		Barômetro Global Antecedente	
	<i>Vintages</i>		<i>Vintages</i>	
	<i>Junho de 2021</i>	<i>Maio de 2021</i>	<i>Junho de 2021</i>	<i>Maio de 2021</i>
jun/20	49,7	49,8	64,1	60,4
jul/20	68,2	68,5	89,6	87,1
ago/20	80,4	80,4	112,5	112,9
set/20	84,9	85,0	114,6	115,3
out/20	87,9	87,9	110,4	108,5
nov/20	93,3	93,3	113,0	110,8
dez/20	94,8	94,8	105,6	103,9
jan/21	98,0	98,1	115,2	112,9
fev/21	95,1	95,3	106,2	103,9
mar/21	100,8	100,8	117,8	115,7
abr/21	117,2	117,2	128,0	127,9
mai/21	135,4	135,1	140,1	141,9
jun/21	137,0		132,4	

*As series dos Barômetros Globais são revisadas mensalmente refletindo a atualização de series componentes e a revisão do ajuste sazonal

Os Barômetros Econômicos Globais

Os barômetros econômicos globais são um sistema de indicadores que permite uma análise tempestiva do desenvolvimento econômico global. Eles representam uma colaboração entre o Instituto Econômico Suíço KOF da ETH Zurique, na Suíça, e a Fundação Getulio Vargas (FGV), com sede no Rio de Janeiro, Brasil. O sistema consiste em dois indicadores compostos: um barômetro coincidente e um barômetro antecedente. O Barômetro Coincidente reflete o estado atual da atividade econômica. O Barômetro Antecedente emite um sinal cíclico cerca de seis meses à frente dos desenvolvimentos econômicos reais.

Os dois barômetros compreendem os resultados de pesquisas de tendências econômicas realizadas em mais de 50 países. O objetivo é alcançar a cobertura global mais ampla possível. As vantagens das pesquisas de tendências econômicas são que seus resultados geralmente estão disponíveis rapidamente e não são substancialmente revisados após a primeira publicação.

O Barômetro Coincidente inclui mais de 1.000 séries temporais diferentes, enquanto o Barômetro Antecedente compreende mais de 600 séries temporais. A análise de correlação cruzada é usada para decidir quais séries temporais individuais são incluídas nos barômetros. Isso envolve correlacionar as séries temporais individuais com uma série de referência. A série de referência utilizada é a taxa de crescimento interanual do produto interno bruto (PIB) global, em que os PIBs nacionais individuais são agregados à paridade do poder de compra para formar o PIB Global. Uma série temporal é incluída apenas em um barômetro se mostrar uma correlação suficientemente alta e uma sincronização ou avanço adequado com a série de referência.

As séries dos dois barômetros são revisadas a cada nova publicação mensal e são padronizadas para ter média 100 e desvio padrão 10 para o período de 10 anos anterior às observações mais recentes. Os coeficientes das séries integrantes dos Barômetros Globais foram mantidos estáveis a partir da edição de abril de 2020.

Mais informações sobre os Barômetros Econômicos Globais estão disponíveis no site do KOF:

<https://kof.ethz.ch/prognosen-indikatoren/indikatoren/kof-globalbaro.html> →

A metodologia dos barômetros globais está descrita em Klaus Abberger, Michael Graff, Aloisio Campelo Jr, Anna Carolina Lemos Gouveia, Oliver Müller and Jan-Egbert Sturm (2020), The Global Economic Barometers: Composite indicators for the world economy. KOF Working Papers, vol. 471, Zurich: KOF Swiss Economic Institute, ETH Zurich, 2020.

KOF Swiss Economic Institute: Corporate Communications | Phone +41 44 633 99 48 | kofcc@kof.ethz.ch

BARÔMETROS ECONÔMICOS GLOBAIS | Publicação mensal em português do FGV IBRE – Instituto Brasileiro de Economia

Diretor do IBRE: Luiz Guilherme Schymura de Oliveira | Vice-Diretor: Vagner Laerte Ardeo

Superintendente de Estatísticas Públicas: Aloisio Campelo Jr.

Superintendente Adjunta de Ciclos Econômicos: Viviane Seda Bittencourt

Responsáveis por análise e divulgação: Aloisio Campelo Jr, Anna Carolina Gouveia e Paulo Picchetti

Equipe Técnica: Anna Carolina Gouveia e Emanuela Bastos (estagiária)

Atendimento à imprensa: Insight Comunicação (21) 2509-5399 / assessoria.fgv@insightnet.com.br

Central de Atendimento do IBRE: (21) 3799-6799 / ibre@fgv.br / portalibre.fgv.br