

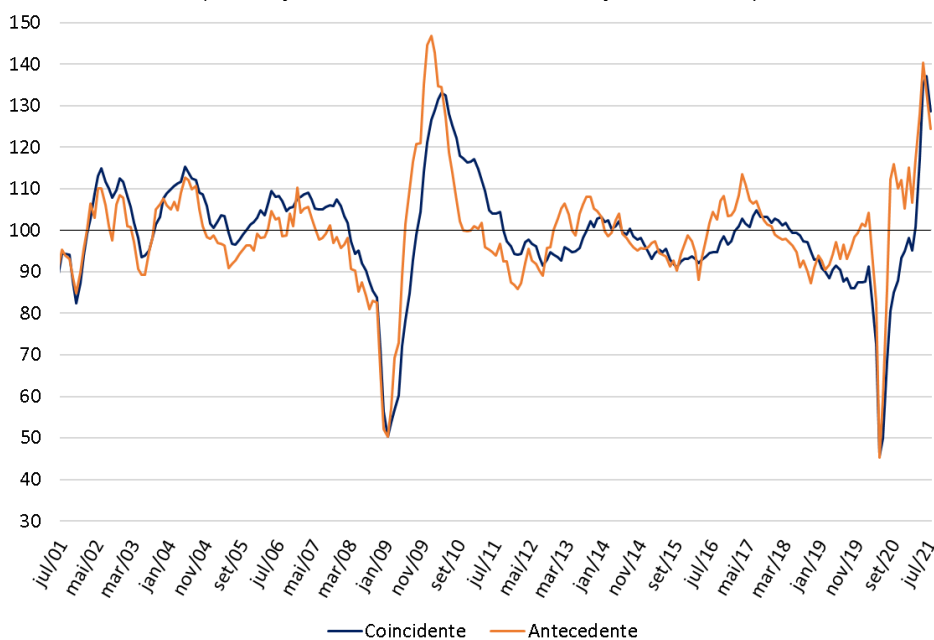
Press Release

Rio de Janeiro e Zurique, 9 de julho de 2021, 10h (hora local) - 12h (UTC).

Barômetros Globais acomodam em nível elevado

Os Barômetros Econômicos Globais recuam em julho seguindo a tendência já esboçada pelo Barômetro Global Antecedente no mês anterior. Mesmo com o movimento, os indicadores continuam em patamar elevado, compatível com a sustentação da fase de recuperação do nível de atividade econômica mundial em 2021. Houve calibragem das perspectivas atuais e futuras nas três regiões pesquisadas.

Barômetros Econômicos Globais Coincidente e Antecedente
(média jan/10 a dez/19 =100, com ajuste sazonal)



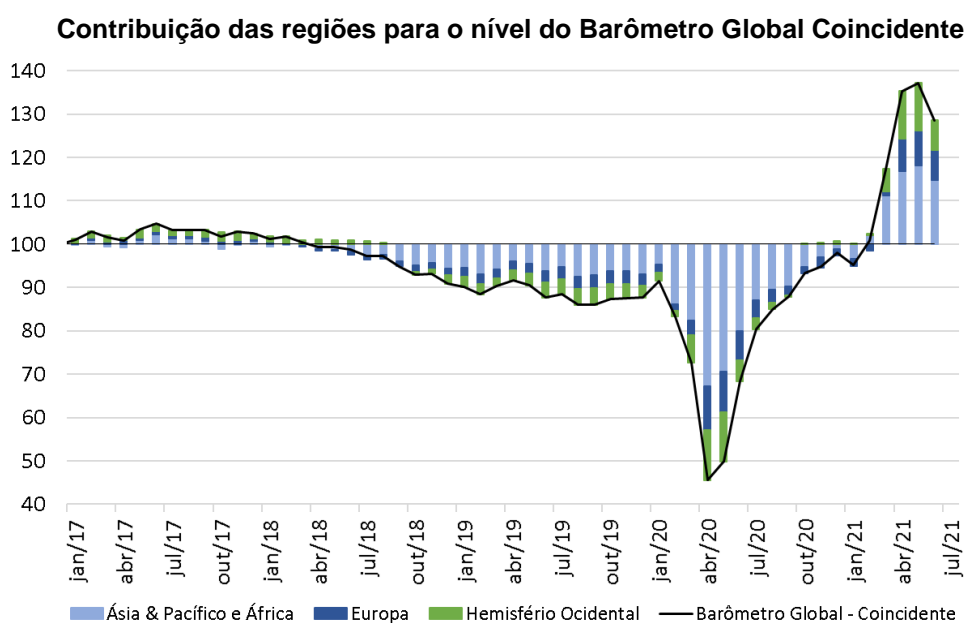
Fonte: KOF, ETH Zurich e FGV IBRE

O Barômetro Econômico Global Coincidente recua 8,6 pontos em julho, para 128,6 pontos, após acumular alta de 42 pontos entre março e junho. O Barômetro Econômico Global Antecedente recua 8,7 pontos, para 124,5 pontos. Todas as regiões pesquisadas evoluem de forma negativa em julho.

“O desempenho dos Barômetros Globais acumulado desde o início do ano mostra uma recuperação consistente ao longo das regiões e setores, na esteira da retomada de atividades ligadas a comércio e serviços possibilitada pelo avanço da imunização. Por outro lado, o impacto de alguns desafios sobre os dados correntes e expectativas acarreta o recuo dos Barômetros no mês de julho. Além das preocupações sobre variantes do vírus, as restrições de oferta por parte de vários insumos fundamentais para a atividade industrial levantam preocupações sobre a dinâmica dos preços, e a consequente normalização da política econômica”, avalia Paulo Picchetti, pesquisador do FGV IBRE.

Barômetro Coincidente – Indicadores de regiões e setores

A região do *Hemisfério Ocidental* é a que mais contribui para a queda do Barômetro Global Coincidente, com 4,2 pontos, seguida pela *Ásia, Pacífico & África* e *Europa*, com 3,3 e 1,1 pontos, respectivamente. A primeira queda dos indicadores regionais desde fevereiro passado pode ser vista como uma desaceleração da taxa de crescimento interanual da economia global neste início de terceiro trimestre de 2021. O gráfico abaixo ilustra a contribuição de cada região para a distância do Barômetro Coincidente em relação ao nível médio histórico de 100 pontos.



Fonte: KOF, ETH Zurich e FGV IBRE

Barômetro Coincidente e Indicadores Coincidentes Regionais				
Período	Ásia & Pacífico e África	Europa	Hemisfério Ocidental	Barômetro Global Coincidente
fev/20	91,7	91,1	92,5	91,4
mar/20	76,1	93,1	94,7	83,3
abr/20	69,6	84,4	74,2	72,6
mai/20	43,9	52,5	52,8	45,6
jun/20	49,8	55,6	53,5	49,9
jul/20	65,7	68,3	80,0	68,4
ago/20	77,7	81,2	89,7	80,5
set/20	81,8	86,1	94,1	85,0
out/20	83,0	90,9	99,1	87,9
nov/20	90,7	92,9	100,9	93,3
dez/20	94,4	89,3	101,5	94,9
jan/21	97,8	93,1	103,1	98,1
fev/21	94,2	91,9	101,1	95,2
mar/21	103,1	92,4	102,2	100,8
abr/21	118,5	105,0	121,3	117,2
mai/21	128,1	136,9	145,6	135,3
jun/21	130,2	139,4	146,3	137,2
jul/21	124,6	134,2	128,9	128,6
Var. Acum. Mar/20-Jul/21	32,9	43,2	36,4	37,2

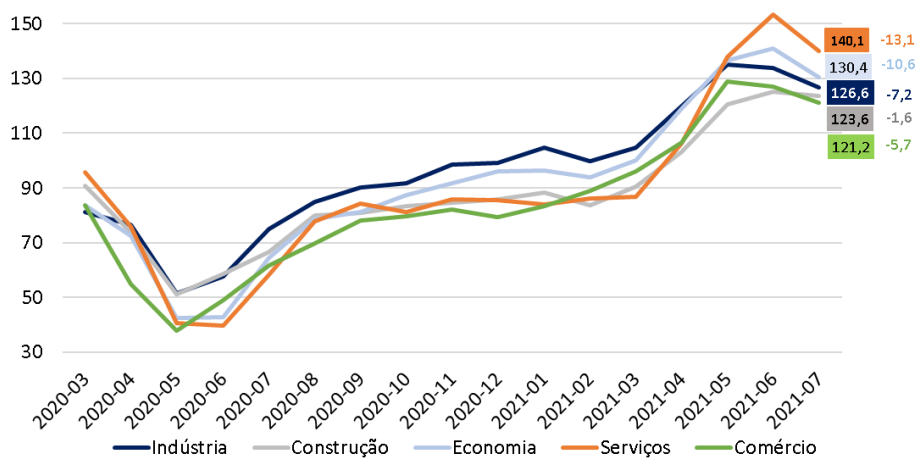
Fonte: KOF, ETH Zurich e FGV IBRE

Contribuições por Região para a evolução do Barômetro Global Coincidente				
Período	Contribuição por Região			Varição Mensal
	Ásia & Pacífico e África	Europa	Hemisfério Ocidental	Barômetro Global Coincidente
mar/20	-9,2	0,4	0,6	-8,1
abr/20	-3,8	-1,8	-5,0	-10,7
mai/20	-15,1	-6,7	-5,3	-27,0
Contrib. Acum. Mar/20-Mai/20	-28,1	-8,1	-9,7	-45,8
jun/20	3,4	0,7	0,2	4,3
jul/20	9,4	2,6	6,5	18,5
ago/20	7,0	2,7	2,3	12,1
set/20	2,5	1,0	1,1	4,5
out/20	0,7	1,0	1,2	2,9
nov/20	4,5	0,5	0,5	5,4
dez/20	2,2	-0,8	0,1	1,6
jan/21	1,9	0,8	0,4	3,2
fev/21	-2,1	-0,2	-0,5	-2,9
mar/21	5,3	0,1	0,3	5,6
abr/21	9,2	2,6	4,6	16,4
mai/21	5,7	6,5	5,8	18,1
jun/21	1,2	0,5	0,2	1,9
jul/21	-3,3	-1,1	-4,2	-8,6
Contrib. Acum. Jun/20-Jul/21	47,6	16,9	18,5	83,0
Contrib. Acum. Mar/20-Jul/21	19,5	8,8	8,8	37,2

Fonte: KOF, ETH Zurich e FGV IBRE

Todos os cinco setores da pesquisa contribuem de forma negativa para o resultado agregado do Barômetro Coincidente em julho. O indicador do Setor de Serviços e o que mede a evolução das economias em nível agregado (*Economia*) recuam 13,1 pontos e 10,6 pontos, respectivamente, embora ainda continuem registrando os níveis mais altos. Os demais setores, contribuem de forma moderada para o resultado. Apesar da queda, todos os indicadores ainda estão acima do nível de 120 pontos.

Indicadores Coincidentes Setoriais

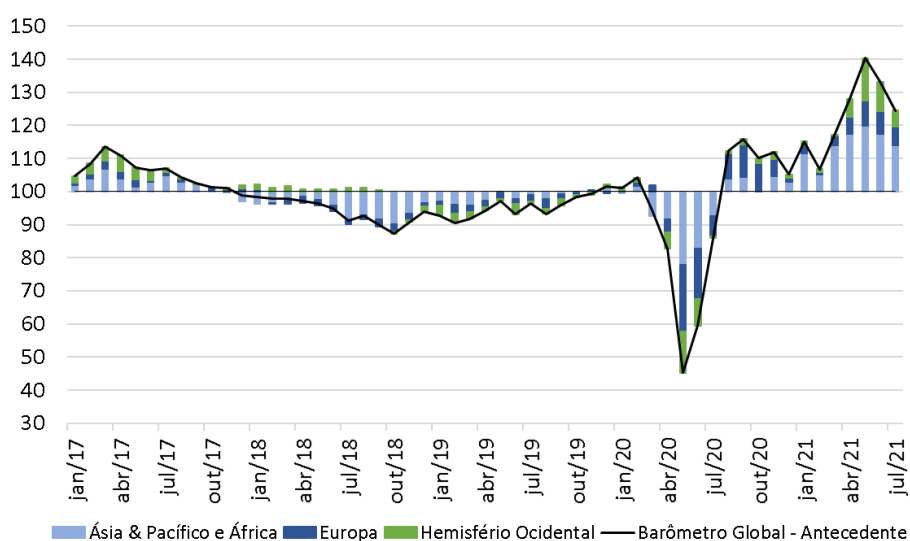


Fonte: KOF, ETH Zurich e FGV IBRE

Barômetro Antecedente – Indicadores de regiões e setores

O Barômetro Global Antecedente antecipa os ciclos das taxas de crescimento mundial em três a seis meses. Os indicadores antecedentes das três regiões contribuem de forma negativa para o resultado do Barômetro Antecedente em junho. O *Hemisfério Ocidental* é a região que mais contribui para a queda, ao recuar 3,9 pontos, seguida da *Ásia, Pacífico & África*, com -3,5 pontos, e da Europa, com -1,3 pontos.

Contribuição das regiões para o nível do Barômetro Global Antecedente



Fonte: KOF, ETH Zurich e FGV IBRE

Barômetro Antecedente e Indicadores Antecedentes Regionais				
Período	Ásia & Pacífico e África	Europa	Hemisfério Ocidental	Barômetro Global Antecedente
fev/20	102,5	106,3	105,3	104,2
mar/20	87,7	108,9	100,1	94,5
abr/20	86,0	81,9	80,6	82,7
mai/20	63,3	6,8	50,6	45,2
jun/20	71,4	29,5	68,7	59,5
jul/20	87,8	71,0	98,3	85,9
ago/20	106,0	135,9	103,1	112,3
set/20	106,9	146,3	106,7	115,9
out/20	99,8	139,5	106,5	110,1
nov/20	107,5	123,9	109,2	112,0
dez/20	104,6	105,9	104,4	105,2
jan/21	118,6	111,9	105,0	115,2
fev/21	108,1	103,3	104,0	106,7
mar/21	122,6	114,5	100,5	117,1
abr/21	128,3	124,8	121,3	128,0
mai/21	132,0	137,2	151,3	140,3
jun/21	128,2	132,6	135,9	133,2
jul/21	122,5	127,0	120,1	124,5
Var. Acum. Mar/20-Jul/21	20,0	20,7	14,8	20,3

Fonte: KOF, ETH Zurich e FGV IBRE

Contribuições por Região para a evolução do Barômetro Global Antecedente				
Período	Contribuição por Região			Varição Mensal
	Ásia & Pacífico e África	Europa	Hemisfério Ocidental	Barômetro Global Antecedente
mar/20	-9,0	0,6	-1,3	-9,7
abr/20	-1,0	-5,8	-4,9	-11,8
mai/20	-13,8	-16,3	-7,6	-37,5
Contrib. Acum. Mar/20-Mai/20	-23,8	-21,5	-13,8	-59,0
jun/20	4,9	4,9	4,6	14,3
jul/20	10,0	9,0	7,5	26,4
ago/20	11,1	14,0	1,2	26,4
set/20	0,5	2,3	0,9	3,6
out/20	-4,3	-1,5	-0,1	-5,8
nov/20	4,6	-3,4	0,7	1,9
dez/20	-1,7	-3,9	-1,2	-6,8
jan/21	8,6	1,3	0,1	10,0
fev/21	-6,4	-1,9	-0,2	-8,5
mar/21	8,9	2,3	-0,9	10,4
abr/21	3,5	2,2	5,2	10,9
mai/21	2,3	2,6	7,5	12,3
jun/21	-2,4	-0,9	-3,9	-7,1
jul/21	-3,5	-1,3	-3,9	-8,7
Contrib. Acum. Jun/20-Jul/21	36,1	25,7	17,5	79,3
Contrib. Acum. Mar/20-Jul/21	12,3	4,2	3,7	20,3

Fonte: KOF, ETH Zurich e FGV IBRE

Todos os indicadores antecedentes setoriais recuam em julho, à exceção do indicador da Construção, que subiu 0,1 ponto. A maior contribuição para a queda no mês veio da *Indústria*, pelo segundo mês consecutivo. Apesar dos recuos, o nível dos indicadores continua refletindo otimismo em relação ao futuro próximo, com a Construção, o setor de Serviços e o Comércio se mantendo acima dos 130 pontos.

Indicadores Antecedente Setoriais					
Período	Construção	Economia	Indústria	Comércio	Serviços
2020-02	101,4	105,1	103,1	102,9	109,5
2020-03	103,6	88,4	93,5	97,0	110,5
2020-04	83,3	83,4	88,5	67,0	74,0
2020-05	46,8	51,5	43,9	60,8	44,6
2020-06	62,4	67,4	59,2	77,4	37,9
2020-07	76,6	81,6	92,0	89,7	78,5
2020-08	119,9	106,0	117,3	104,6	98,9
2020-09	104,9	110,8	119,2	103,2	128,4
2020-10	108,7	113,9	107,6	94,6	123,3
2020-11	109,3	106,1	118,4	99,1	104,9
2020-12	107,2	104,6	107,9	88,5	104,8
2021-01	107,9	110,9	122,2	101,3	103,9
2021-02	111,1	107,4	107,3	101,2	99,4
2021-03	113,0	119,0	118,0	111,9	106,1
2021-04	131,2	123,4	122,6	146,7	134,1
2021-05	145,0	128,7	139,4	146,9	148,5
2021-06	133,9	125,2	133,2	135,2	136,9
2021-07	136,2	114,8	122,9	130,8	133,0
Quanto recuperou das perdas entre mar/20-jul/21	164%	118%	134%	166%	136%

Fonte: KOF, ETH Zurich e FGV IBRE

Período	Barômetro Global Coincidente		Barômetro Global Antecedente	
	<i>Vintages</i>		<i>Vintages</i>	
	<i>Julho de 2021</i>	<i>Junho de 2021</i>	<i>Julho de 2021</i>	<i>Junho de 2021</i>
jul/20	68,4	68,2	85,9	89,6
ago/20	80,5	80,4	112,3	112,5
set/20	85,0	84,9	115,9	114,6
out/20	87,9	87,9	110,1	110,4
nov/20	93,3	93,3	112,0	113,0
dez/20	94,9	94,8	105,2	105,6
jan/21	98,1	98,0	115,2	115,2
fev/21	95,2	95,1	106,7	106,2
mar/21	100,8	100,8	117,1	117,8
abr/21	117,2	117,2	128,0	128,0
mai/21	135,3	135,4	140,3	140,1
jun/21	137,2	137,0	133,2	132,4
jul/21	128,6		124,5	

*As series dos Barômetros Globais são revisadas mensalmente refletindo a atualização de series componentes e a revisão do ajuste sazonal

Os Barômetros Econômicos Globais

Os barômetros econômicos globais são um sistema de indicadores que permite uma análise tempestiva do desenvolvimento econômico global. Eles representam uma colaboração entre o Instituto Econômico Suíço KOF da ETH Zurique, na Suíça, e a Fundação Getulio Vargas (FGV), com sede no Rio de Janeiro, Brasil. O sistema consiste em dois indicadores compostos: um barômetro coincidente e um barômetro antecedente. O Barômetro Coincidente reflete o estado atual da atividade econômica. O Barômetro Antecedente emite um sinal cíclico cerca de seis meses à frente dos desenvolvimentos econômicos reais.

Os dois barômetros compreendem os resultados de pesquisas de tendências econômicas realizadas em mais de 50 países. O objetivo é alcançar a cobertura global mais ampla possível. As vantagens das pesquisas de tendências econômicas são que seus resultados geralmente estão disponíveis rapidamente e não são substancialmente revisados após a primeira publicação.

O Barômetro Coincidente inclui mais de 1.000 séries temporais diferentes, enquanto o Barômetro Antecedente compreende mais de 600 séries temporais. A análise de correlação cruzada é usada para decidir quais séries temporais individuais são incluídas nos barômetros. Isso envolve correlacionar as séries temporais individuais com uma série de referência. A série de referência utilizada é a taxa de crescimento interanual do produto interno bruto (PIB) global, em que os PIBs nacionais individuais são agregados à paridade do poder de compra para formar o PIB Global. Uma série temporal é incluída apenas em um barômetro se mostrar uma correlação suficientemente alta e uma sincronização ou avanço adequado com a série de referência.

As séries dos dois barômetros são revisadas a cada nova publicação mensal e são padronizadas para ter média 100 e desvio padrão 10 para o período de 10 anos anterior às observações mais recentes. Os coeficientes das séries integrantes dos Barômetros Globais foram mantidos estáveis a partir da edição de abril de 2020.

Mais informações sobre os Barômetros Econômicos Globais estão disponíveis no site do KOF:

<https://kof.ethz.ch/prognosen-indikatoren/indikatore/kof-globalbaro.html> →

A metodologia dos barômetros globais está descrita em Klaus Abberger, Michael Graff, Aloisio Campelo Jr, Anna Carolina Lemos Gouveia, Oliver Müller and Jan-Egbert Sturm (2020), The Global Economic Barometers: Composite indicators for the world economy. KOF Working Papers, vol. 471, Zurich: KOF Swiss Economic Institute, ETH Zurich, 2020.

KOF Swiss Economic Institute: Corporate Communications | Phone +41 44 633 99 48 | kofcc@kof.ethz.ch

BARÔMETROS ECONÔMICOS GLOBAIS | Publicação mensal em português do FGV IBRE – Instituto Brasileiro de Economia

Diretor do IBRE: Luiz Guilherme Schymura de Oliveira | Vice-Diretor: Vagner Laerte Ardeo

Superintendente de Estatísticas Públicas: Aloisio Campelo Jr.

Superintendente Adjunta de Ciclos Econômicos: Viviane Seda Bittencourt

Responsáveis por análise e divulgação: Aloisio Campelo Jr, Anna Carolina Gouveia e Paulo Picchetti

Equipe Técnica: Anna Carolina Gouveia e Emanuela Bastos (estagiária)

Atendimento à imprensa: Insight Comunicação (21) 2509-5399 / assessoria.fgv@insightnet.com.br

Central de Atendimento do IBRE: (21) 3799-6799 / ibre@fgv.br / portalibre.fgv.br