

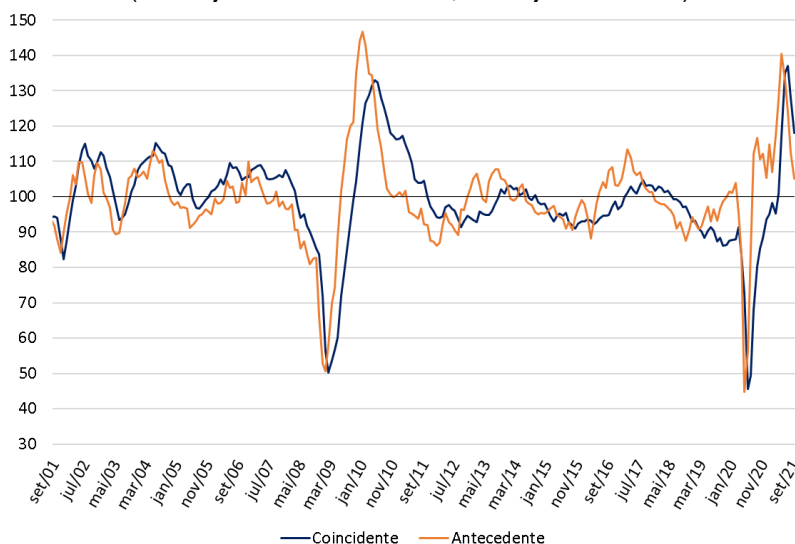
Press Release

Rio de Janeiro e Zurique, 10 de setembro de 2021, 10h (hora local) - 12h (UTC).

Barômetros Globais sinalizam crescimento mais lento no segundo semestre de 2021

Em setembro, os Barômetros Econômicos Globais mantêm a tendência de enfraquecimento iniciada em julho, refletindo a desaceleração do crescimento econômico mundial no segundo semestre de 2021. Apesar da queda, os níveis dos indicadores continuam elevados e compatíveis com a continuidade da atual fase de retomada da economia mundial.

Barômetros Econômicos Globais Coincidente e Antecedente
(média jan/10 a dez/19 =100, com ajuste sazonal)



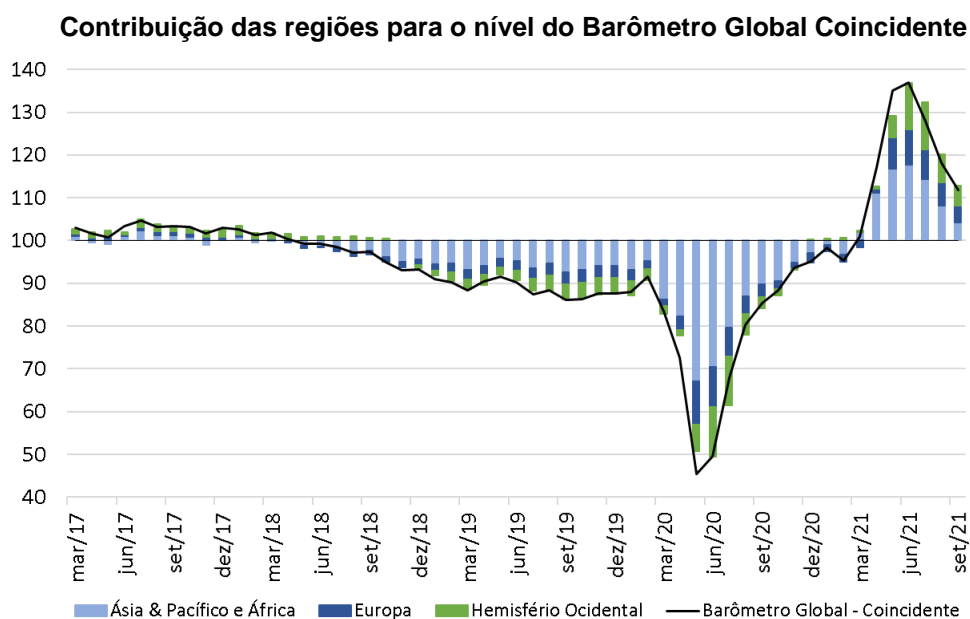
Fonte: KOF, ETH Zurich e FGV IBRE

O Barômetro Econômico Global Coincidente recua 6,3 pontos em setembro, para 111,8 pontos. O Barômetro Econômico Global Antecedente recua 7,2 pontos, para 105,1 pontos. Todas as regiões pesquisadas evoluem de forma negativa no mês, com quedas mais acentuadas na região da *Ásia, Pacífico & África*, para o Coincidente e *Europa*, para o Antecedente.

“A retomada do nível de atividade em relação ao período mais severo da pandemia vem ocorrendo na esteira do avanço da imunização e do relaxamento das restrições de mobilidade. No entanto, essa retomada vem ocorrendo em meio à persistência de problemas relacionados às cadeias de suprimentos de diversas matérias primas, transformando parte do aumento da demanda em elevação de preços ao longo de todas as regiões e setores. As desacelerações observadas nos barômetros coincidente e antecedente refletem as questões ligadas a essas restrições de oferta, e às alternativas de política econômica para lidar com aumentos generalizados de preços”, avalia Paulo Picchetti, pesquisador do FGV IBRE.

Barômetro Coincidente – Indicadores de regiões e setores

A região da *Ásia, Pacífico & África* contribui com a maior parcela (3,9 pontos), para a queda do Barômetro Global Coincidente, seguida pela *Europa* e *Hemisfério Ocidental*, com contribuições negativas de 1,3 e 1,1 ponto, respectivamente. Todas as regiões ainda registram indicadores acima do nível médio histórico de 100 pontos. O gráfico abaixo ilustra a contribuição de cada região para a distância do Barômetro Coincidente em relação aos 100 pontos.



Fonte: KOF, ETH Zurich e FGV IBRE

Contribuições por Região para a evolução do Barômetro Global Coincidente				
Período	Contribuição por Região			Varição Mensal
	Ásia & Pacífico e África	Europa	Hemisfério Ocidental	Barômetro Global Coincidente
mar/20	-9,1	0,4	0,5	-8,1
abr/20	-3,9	-1,8	-5,0	-10,7
mai/20	-15,3	-6,7	-5,3	-27,2
Contrib. Acum. Mar/20-Mai/20	-28,3	-8,1	-9,8	-46,0
jun/20	3,4	0,6	0,2	4,0
jul/20	9,2	2,7	6,4	18,4
ago/20	7,3	2,7	2,4	12,4
set/20	2,9	1,0	1,2	5,1
out/20	0,7	1,1	1,2	2,9
nov/20	4,4	0,4	0,4	5,3
dez/20	2,2	-0,8	0,2	1,5
jan/21	1,9	0,8	0,3	3,2
fev/21	-2,2	-0,2	-0,4	-3,0
mar/21	5,2	0,1	0,2	5,6
abr/21	9,2	2,5	4,6	16,2
mai/21	5,5	6,5	5,9	17,9
jun/21	1,1	0,7	0,1	2,0
jul/21	-3,5	-1,2	-4,4	-9,1
ago/21	-6,1	-1,6	-2,0	-9,8
set/21	-3,9	-1,3	-1,1	-6,3
Contrib. Acum. Jun/20-Set/21	37,3	14,0	15,2	66,3
Contrib. Acum. Mar/20-Set/21	9,0	5,9	5,4	20,3

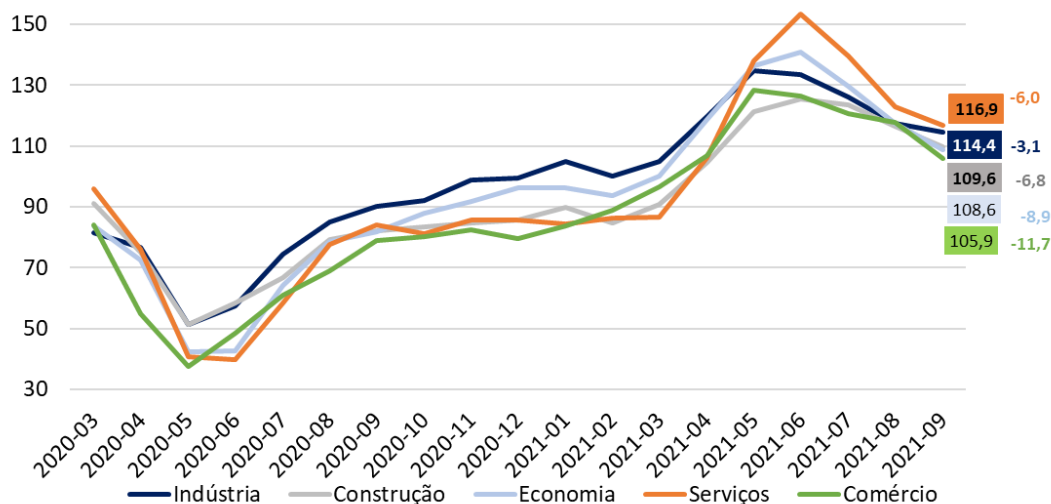
Fonte: KOF, ETH Zurich e FGV IBRE

Barômetro Coincidente e Indicadores Coincidentes Regionais				
Período	Ásia & Pacífico e África	Europa	Hemisfério Ocidental	Barômetro Global Coincidente
fev/20	91,7	91,2	92,7	91,5
mar/20	76,2	93,2	94,9	83,4
abr/20	69,6	84,7	74,3	72,7
mai/20	43,5	52,7	52,7	45,5
jun/20	49,3	55,1	53,4	49,5
jul/20	65,0	68,1	79,9	67,9
ago/20	77,4	81,0	89,7	80,3
set/20	82,4	86,0	94,3	85,4
out/20	83,6	91,0	99,2	88,3
nov/20	91,0	93,0	101,1	93,6
dez/20	94,7	89,4	101,7	95,1
jan/21	98,1	93,1	103,2	98,3
fev/21	94,4	91,9	101,3	95,3
mar/21	103,1	92,4	102,4	100,9
abr/21	118,5	104,7	121,4	117,1
mai/21	127,7	136,6	145,7	135,0
jun/21	129,6	140,0	146,4	137,0
jul/21	123,7	134,1	128,2	127,9
ago/21	113,4	126,0	119,6	118,1
set/21	106,9	119,4	115,1	111,8
Var. Acum. Mar/20-Set/21	15,2	28,3	22,4	20,3

Fonte: KOF, ETH Zurich e FGV IBRE

Todos os cinco setores monitorados pela pesquisa contribuem de forma negativa para o resultado agregado do Barômetro Coincidente em setembro. O indicador que mede a evolução das economias em nível agregado (*Economia*) exerce a maior contribuição para a queda no mês, seguido da *Indústria* e do *Comércio*. Os demais setores contribuíram modestamente para o resultado. O indicador do Setor de *Serviços* recuou pela terceira vez consecutiva, agora em menor ritmo, mas ainda registra o maior nível entre os setores.

Indicadores Coincidentes Setoriais

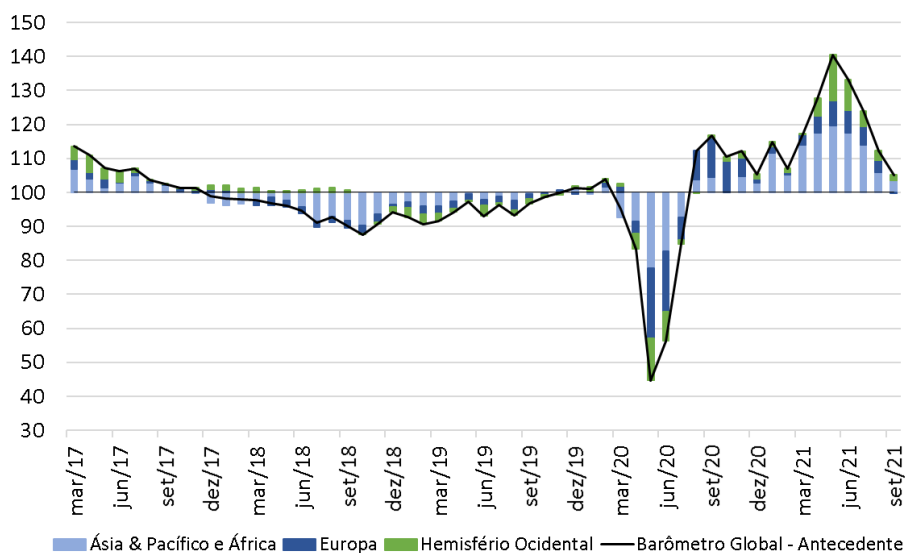


Fonte: KOF, ETH Zurich e FGV IBRE

Barômetro Antecedente – Indicadores de regiões e setores

O Barômetro Global Antecedente antecipa os ciclos das taxas de crescimento mundial em três a seis meses. Os indicadores antecedentes das três regiões contribuem de forma negativa para o resultado do Barômetro Antecedente em setembro. A região da *Europa* contribui negativamente com 3,6 pontos para a queda, seguida da *Ásia, Pacífico & África* com -2,3 pontos e do *Hemisfério Ocidental* com -1,2 ponto. A Europa, que no mês passado era a região mais otimista, passa a ser a primeira região a convergir para a neutralidade, ao registrar 99,9 pontos. As demais regiões se mantêm acima dos 100 pontos.

Contribuição das regiões para o nível do Barômetro Global Antecedente



Fonte: KOF, ETH Zurich e FGV IBRE

Contribuições por Região para a evolução do Barômetro Global Antecedente				
Período	Contribuição por Região			Varição Mensal
	Ásia & Pacífico e África	Europa	Hemisfério Ocidental	Barômetro Global Antecedente
mar/20	-9,0	0,5	-0,2	-8,7
abr/20	-1,1	-5,6	-5,2	-11,9
mai/20	-13,9	-16,9	-7,8	-38,6
Contrib. Acum. Mar/20-Mai/20	-24,0	-22,0	-13,2	-59,2
jun/20	5,0	2,8	3,8	11,6
jul/20	10,0	11,3	7,3	28,6
ago/20	11,1	15,2	0,9	27,2
set/20	0,8	3,0	0,8	4,6
out/20	-4,5	-2,4	0,7	-6,2
nov/20	4,8	-3,9	0,7	1,6
dez/20	-2,0	-4,1	-0,6	-6,7
jan/21	8,7	0,8	0,0	9,5
fev/21	-6,4	-1,5	0,0	-7,9
mar/21	8,9	2,4	-1,2	10,2
abr/21	3,5	1,9	5,1	10,5
mai/21	2,2	2,3	8,3	12,8
jun/21	-2,2	-0,7	-4,4	-7,3
jul/21	-3,5	-1,3	-4,5	-9,2
ago/21	-8,1	-1,7	-1,9	-11,7
set/21	-2,3	-3,7	-1,2	-7,2
Contrib. Acum. Jun/20-Set/21	26,0	20,4	13,8	60,4
Contrib. Acum. Mar/20-Set/21	2,0	-1,6	0,6	1,2

Fonte: KOF, ETH Zurich e FGV IBRE

Barômetro Antecedente e Indicadores Antecedentes Regionais				
Período	Ásia & Pacífico e África	Europa	Hemisfério Ocidental	Barômetro Global Antecedente
fev/20	102,5	106,8	103,6	103,9
mar/20	87,6	109,1	103,0	95,2
abr/20	85,9	83,2	82,2	83,3
mai/20	63,0	4,6	51,5	44,7
jun/20	71,2	17,8	66,3	56,3
jul/20	87,7	70,1	95,3	84,9
ago/20	106,0	140,5	98,8	112,1
set/20	107,3	154,2	102,0	116,7
out/20	99,9	143,2	104,8	110,5
nov/20	107,7	125,3	107,7	112,1
dez/20	104,5	106,0	105,4	105,4
jan/21	118,6	110,3	105,1	114,9
fev/21	108,1	103,3	105,2	107,0
mar/21	122,6	114,9	100,5	117,2
abr/21	128,2	124,0	120,8	127,7
mai/21	131,9	134,8	154,4	140,5
jun/21	128,3	131,4	136,7	133,2
jul/21	122,6	125,8	118,7	124,0
ago/21	109,5	117,2	111,0	112,3
set/21	105,8	99,9	106,4	105,1
Var. Acum. Mar/20-Set/21	3,3	-7,0	2,8	1,2

Fonte: KOF, ETH Zurich e FGV IBRE

Houve queda dos indicadores antecedentes setoriais em setembro, com maiores contribuições para o resultado agregado vindo da *Indústria* e do indicador que mede a evolução das economias em nível agregado (*Economia*). Os demais setores contribuíram modestamente para o resultado final. Com as quedas no mês, a *Economia* registra nível inferior ao de 100 pontos pela primeira vez desde julho de 2020, mas os setores *Construção*, *Serviços* e o *Comércio* continuam registrando níveis que refletem otimismo no curto prazo.

Indicadores Antecedente Setoriais					
Período	Construção	Economia	Indústria	Comércio	Serviços
2020-02	100,9	105,4	102,4	102,1	109,8
2020-03	103,5	88,7	95,0	96,5	110,7
2020-04	83,5	83,9	90,0	64,8	73,6
2020-05	53,9	50,0	43,0	60,3	44,6
2020-06	66,5	61,9	55,7	76,1	37,1
2020-07	78,2	84,2	88,0	89,1	80,5
2020-08	115,3	107,6	116,4	105,6	99,9
2020-09	102,7	112,2	119,9	103,8	129,0
2020-10	107,8	114,2	108,5	93,9	123,2
2020-11	109,0	107,0	118,4	97,7	104,9
2020-12	107,7	104,7	108,4	87,5	104,1
2021-01	107,8	110,3	122,4	98,6	103,2
2021-02	110,7	107,2	108,3	100,9	98,9
2021-03	111,9	118,8	118,4	112,9	105,3
2021-04	131,4	123,6	121,7	146,8	134,4
2021-05	145,3	129,2	139,9	144,8	147,7
2021-06	133,6	125,4	133,8	132,2	135,9
2021-07	136,5	115,0	122,3	128,7	132,3
2021-08	121,8	104,7	109,8	117,5	128,6
2021-09	119,5	94,6	104,3	112,7	118,8
% das perdas entre mar/20 e mai/20 foram recuperadas até set/21	139%	81%	103%	125%	114%

Fonte: KOF, ETH Zurich e FGV IBRE

Período	Barômetro Global Coincidente		Barômetro Global Antecedente	
	<i>Vintages</i>		<i>Vintages</i>	
	<i>Setembro de 2021</i>	<i>Agosto de 2021</i>	<i>Setembro de 2021</i>	<i>Agosto de 2021</i>
set/20	85,4	85,3	116,7	115,1
out/20	88,3	88,1	110,5	109,8
nov/20	93,6	93,4	112,1	111,6
dez/20	95,1	95,0	105,4	105,4
jan/21	98,3	98,1	114,9	114,9
fev/21	95,3	95,3	107,0	106,9
mar/21	100,9	100,9	117,2	117,0
abr/21	117,1	117,1	127,7	127,6
mai/21	135,0	135,1	140,5	140,6
jun/21	137,0	137,2	133,2	132,8
jul/21	127,9	128,2	124,0	124,0
ago/21	118,1	118,1	112,3	112,7
set/21	111,8		105,1	

*As series dos Barômetros Globais são revisadas mensalmente refletindo a atualização de series componentes e a revisão do ajuste sazonal

Os Barômetros Econômicos Globais

Os barômetros econômicos globais são um sistema de indicadores que permite uma análise tempestiva do desenvolvimento econômico global. Eles representam uma colaboração entre o Instituto Econômico Suíço KOF da ETH Zurique, na Suíça, e a Fundação Getulio Vargas (FGV), com sede no Rio de Janeiro, Brasil. O sistema consiste em dois indicadores compostos: um barômetro coincidente e um barômetro antecedente. O Barômetro Coincidente reflete o estado atual da atividade econômica. O Barômetro Antecedente emite um sinal cíclico cerca de seis meses à frente dos desenvolvimentos econômicos reais.

Os dois barômetros compreendem os resultados de pesquisas de tendências econômicas realizadas em mais de 50 países. O objetivo é alcançar a cobertura global mais ampla possível. As vantagens das pesquisas de tendências econômicas são que seus resultados geralmente estão disponíveis rapidamente e não são substancialmente revisados após a primeira publicação.

O Barômetro Coincidente inclui mais de 1.000 séries temporais diferentes, enquanto o Barômetro Antecedente compreende mais de 600 séries temporais. A análise de correlação cruzada é usada para decidir quais séries temporais individuais são incluídas nos barômetros. Isso envolve correlacionar as séries temporais individuais com uma série de referência. A série de referência utilizada é a taxa de crescimento interanual do produto interno bruto (PIB) global, em que os PIBs nacionais individuais são agregados à paridade do poder de compra para formar o PIB Global. Uma série temporal é incluída apenas em um barômetro se mostrar uma correlação suficientemente alta e uma sincronização ou avanço adequado com a série de referência.

As séries dos dois barômetros são revisadas a cada nova publicação mensal e são padronizadas para ter média 100 e desvio padrão 10 para o período de 10 anos anterior às observações mais recentes. Os coeficientes das séries integrantes dos Barômetros Globais foram mantidos estáveis a partir da edição de abril de 2020.

Mais informações sobre os Barômetros Econômicos Globais estão disponíveis no site do KOF:

<https://kof.ethz.ch/prognosen-indikatoren/indikatoren/kof-globalbaro.html> →

A metodologia dos barômetros globais está descrita em Klaus Abberger, Michael Graff, Aloisio Campelo Jr, Anna Carolina Lemos Gouveia, Oliver Müller and Jan-Egbert Sturm (2020), *The Global Economic Barometers: Composite indicators for the world economy*. KOF Working Papers, vol. 471, Zurich: KOF Swiss Economic Institute, ETH Zurich, 2020.

KOF Swiss Economic Institute: Corporate Communications | Phone +41 44 633 99 48 | kofcc@kof.ethz.ch

BARÔMETROS ECONÔMICOS GLOBAIS | Publicação mensal em português do FGV IBRE – Instituto Brasileiro de Economia

Diretor do IBRE: Luiz Guilherme Schymura de Oliveira | Vice-Diretor: Vagner Laerte Ardeo

Superintendente de Estatísticas Públicas: Aloisio Campelo Jr.

Superintendente Adjunta de Ciclos Econômicos: Viviane Seda Bittencourt

Responsáveis por análise e divulgação: Aloisio Campelo Jr, Anna Carolina Gouveia e Paulo Picchetti

Equipe Técnica: Anna Carolina Gouveia e Emanuela Bastos (estagiária)

Atendimento à imprensa: Insight Comunicação (21) 2509-5399 / assessoria.fgv@insightnet.com.br

Central de Atendimento do IBRE: (21) 3799-6799 / ibre@fgv.br / portalibre.fgv.br