

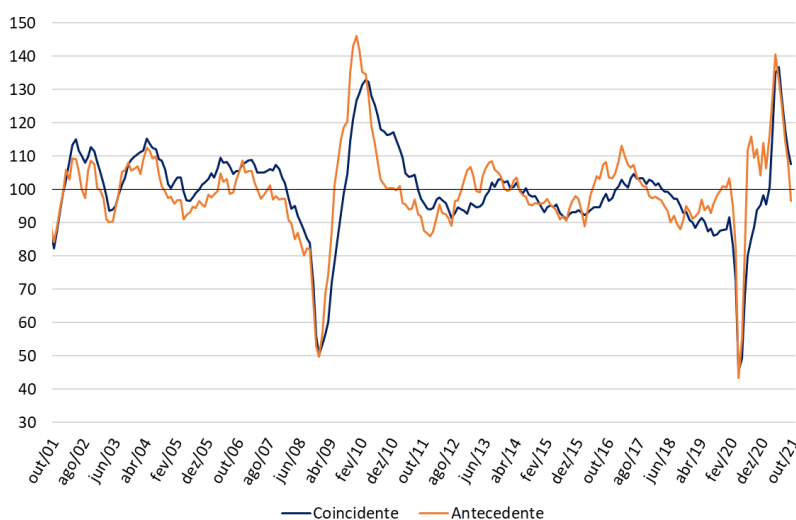
Press Release

Rio de Janeiro e Zurique, 8 de outubro de 2021, 10h (hora local) - 12h (UTC).

Barômetros Globais reforçam tendência de desaceleração

Em outubro, os Barômetros Econômicos Globais mantêm a tendência de enfraquecimento iniciada em julho, refletindo a desaceleração do crescimento econômico mundial no segundo semestre de 2021. A queda mais intensa do Barômetro Antecedente sugere uma possível intensificação desta tendência nos próximos três a seis meses.

Barômetros Econômicos Globais Coincidente e Antecedente
(média jan/10 a dez/19 =100, com ajuste sazonal)



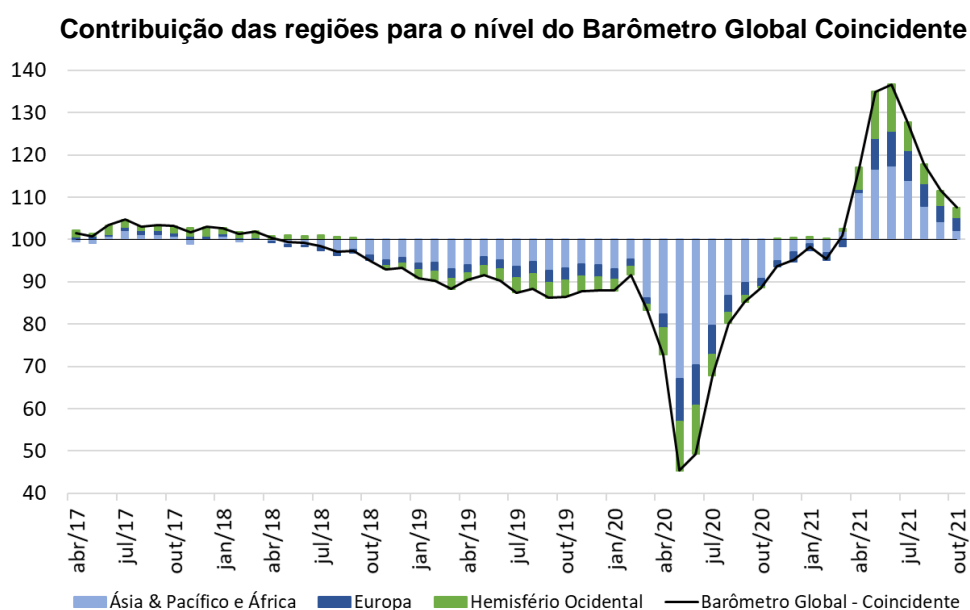
Fonte: KOF, ETH Zurich e FGV IBRE

O Barômetro Econômico Global Coincidente cai 4,0 pontos em outubro, para 107,6 pontos. O Barômetro Econômico Global Antecedente recua 11,6 pontos, para 96,5 pontos, menor nível desde julho de 2020 (82,1 pts.). Todas as regiões pesquisadas evoluem de forma negativa no mês, com quedas mais acentuadas na região da *Ásia, Pacífico & África*, para o Coincidente e para o Antecedente.

“O ritmo de retomada das atividades caiu de forma generalizada entre as regiões, em face a restrições de disponibilidade de insumos intermediários nas cadeias produtivas e de oferta de energia. As pressões sobre o nível geral de preços criadas por essas restrições têm criado expectativas acerca de movimentos de política econômica que, por sua vez, impactam negativamente as perspectivas de um crescimento mais consistente da atividade econômica em todos os setores”, avalia Paulo Picchetti, pesquisador do FGV IBRE.

Barômetro Coincidente – Indicadores de regiões e setores

Todas as regiões contribuem de forma negativa para o resultado agregado de outubro, com destaque para a *Ásia, Pacífico & África*, que contribui com 2,1 pontos (53%0, para a queda do Barômetro Coincidente Global. O Hemisfério Ocidental e a Europa contribuem negativamente com 1,1 e 0,8 ponto, respectivamente. Todas as regiões ainda registram indicadores acima do nível médio histórico de 100 pontos. O gráfico abaixo ilustra a contribuição de cada região para a distância do Barômetro Coincidente em relação aos 100 pontos.



Fonte: KOF, ETH Zurich e FGV IBRE

Contribuições por Região para a evolução do Barômetro Global Coincidente				
Período	Contribuição por Região			Varição Mensal
	Ásia & Pacífico e África	Europa	Hemisfério Ocidental	Barômetro Global Coincidente
abr/20	-3,8	-1,7	-5,0	-10,6
mai/20	-15,3	-6,8	-5,3	-27,3
jun/20	3,3	0,5	0,1	3,9
Contrib. Acum. Abr/20-Jun/20	-15,8	-8,0	-10,2	-34,0
jul/20	9,3	2,7	6,5	18,5
ago/20	7,2	2,8	2,4	12,4
set/20	2,9	1,0	1,1	5,1
out/20	1,1	1,1	1,2	3,3
nov/20	4,2	0,4	0,5	5,1
dez/20	2,1	-0,8	0,2	1,5
jan/21	1,9	0,8	0,3	3,1
fev/21	-2,2	-0,2	-0,4	-2,9
mar/21	5,2	0,1	0,2	5,5
abr/21	9,1	2,5	4,6	16,1
mai/21	5,5	6,5	5,9	17,9
jun/21	0,9	0,7	0,1	1,8
jul/21	-3,4	-1,2	-4,4	-9,0
ago/21	-6,2	-1,6	-2,0	-9,8
set/21	-3,7	-1,4	-1,2	-6,3
out/21	-2,1	-0,8	-1,1	-4,0
Contrib. Acum. Jul/20-Out/21	31,8	12,6	13,9	58,3
Contrib. Acum. Abr/20-Out/21	16,0	4,6	3,7	24,3

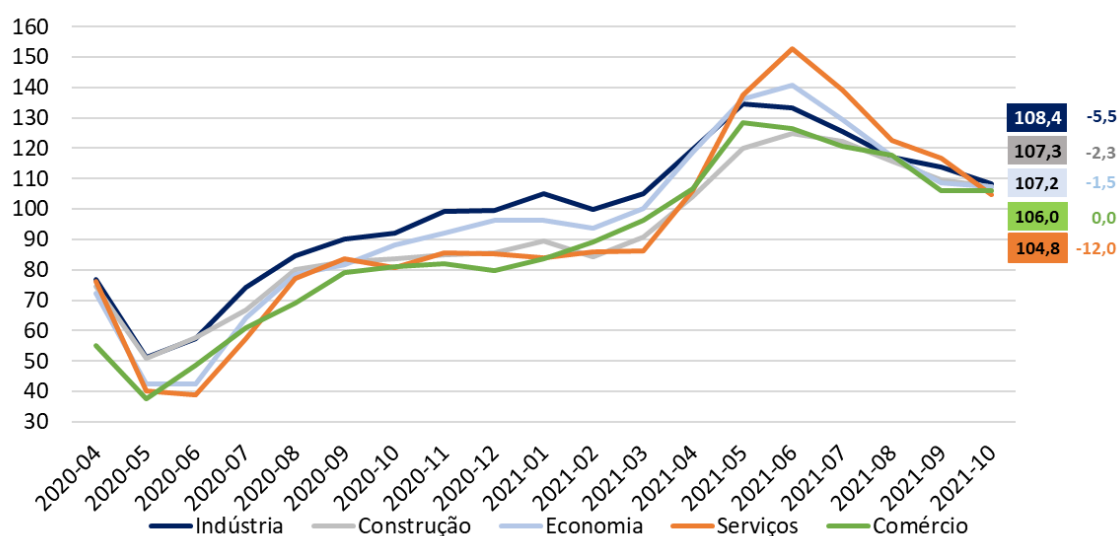
Fonte: KOF, ETH Zurich e FGV IBRE

Barômetro Coincidente e Indicadores Coincidentes Regionais				
Período	Ásia & Pacífico e África	Europa	Hemisfério Ocidental	Barômetro Global Coincidente
mar/20	76,1	93,3	94,9	83,3
abr/20	69,5	84,8	74,4	72,7
mai/20	43,5	52,6	52,7	45,4
jun/20	49,1	55,0	53,2	49,3
jul/20	64,9	68,0	79,8	67,8
ago/20	77,2	81,1	89,6	80,2
set/20	82,2	86,2	94,2	85,3
out/20	84,0	91,0	99,2	88,6
nov/20	91,3	93,1	101,1	93,7
dez/20	94,8	89,5	101,7	95,2
jan/21	98,1	93,1	103,2	98,3
fev/21	94,4	92,0	101,3	95,4
mar/21	103,0	92,5	102,3	100,9
abr/21	118,3	104,6	121,3	117,0
mai/21	127,6	136,5	145,7	134,9
jun/21	129,2	139,9	146,3	136,7
jul/21	123,3	134,0	128,1	127,7
ago/21	113,0	126,0	119,7	117,9
set/21	106,7	119,6	114,7	111,6
out/21	103,2	115,5	110,4	107,6
Var. Acum. Mar/20-Out/21	27,1	22,2	15,5	24,3

Fonte: KOF, ETH Zurich e FGV IBRE

Indicadores de quatro dos cinco setores monitorados pela pesquisa recuaram em outubro. A maior queda foi a do indicador do Setor de *Serviços*, que após o quarto declínio seguido passa a registrar o menor nível entre os segmentos, após registrar o maior nível entre maio e setembro. O maior nível entre os indicadores é o da *Indústria*, embora a diferença entre os indicadores setoriais seja pequena, com todos eles registrando níveis na faixa entre 104 e 109 pontos.

Indicadores Coincidentes Setoriais

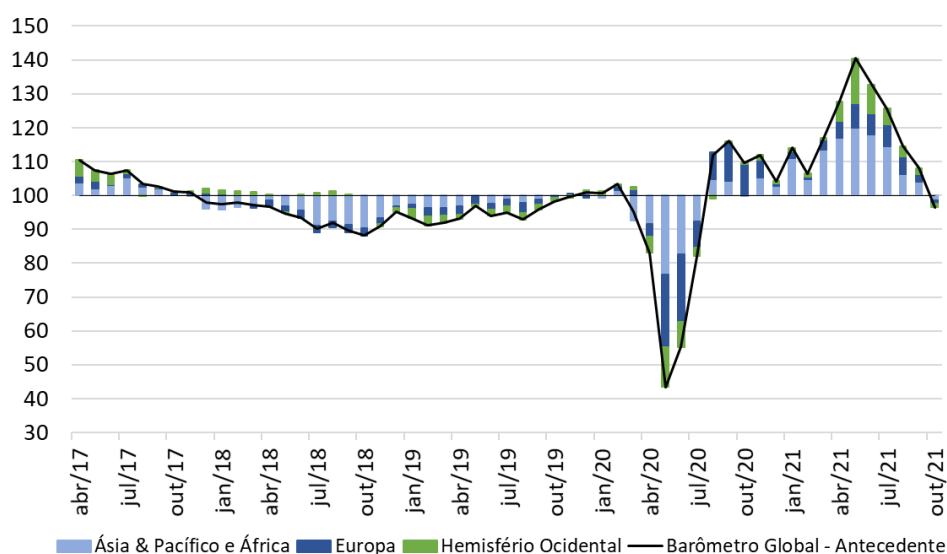


Fonte: KOF, ETH Zurich e FGV IBRE

Barômetro Antecedente – Indicadores de regiões e setores

O Barômetro Global Antecedente antecipa os ciclos das taxas de crescimento mundial em três a seis meses. Os indicadores antecedentes das três regiões contribuem de forma negativa para o resultado do Barômetro Antecedente em outubro. A região da *Ásia, Pacífico & África* é a que mais contribui com a queda, em 5,5 pontos, seguida da *Europa* e *Hemisfério Ocidental* que contribuem com 3,4 e 2,7 pontos, respectivamente, para a queda. Essa é a primeira vez que todas as regiões registram níveis abaixo de 100 pontos, desde julho de 2020.

Contribuição das regiões para o nível do Barômetro Global Antecedente



Fonte: KOF, ETH Zurich e FGV IBRE

Contribuições por Região para a evolução do Barômetro Global Antecedente				
Período	Contribuição por Região			Varição Mensal
	Ásia & Pacífico e África	Europa	Hemisfério Ocidental	Barômetro Global Antecedente
abr/20	-1,0	-5,4	-5,7	-12,1
mai/20	-15,1	-17,7	-6,8	-39,7
jun/20	6,0	1,5	4,2	11,9
Contrib. Acum. Abr/20-Out/20	-10,1	-21,6	-8,3	-39,9
jul/20	9,7	12,3	5,0	26,9
ago/20	12,5	15,7	1,6	29,8
set/20	-0,4	3,4	1,1	4,1
out/20	-4,4	-2,2	0,2	-6,4
nov/20	5,4	-4,0	1,0	2,4
dez/20	-2,6	-4,4	-0,8	-7,8
jan/21	8,2	1,1	0,5	9,8
fev/21	-6,1	-1,3	-0,2	-7,7
mar/21	8,7	2,4	-0,6	10,5
abr/21	3,5	1,9	5,4	10,9
mai/21	2,9	2,3	7,6	12,9
jun/21	-1,9	-1,0	-4,9	-7,9
jul/21	-3,5	0,2	-3,8	-7,2
ago/21	-8,2	-1,4	-1,5	-11,0
set/21	-2,3	-2,8	-1,3	-6,4
out/21	-5,5	-3,4	-2,7	-11,6
Contrib. Acum. Jul/20-Out/21	16,0	18,8	6,6	41,3
Contrib. Acum. Abr/20-Out/21	5,9	-2,8	-1,7	1,4

Fonte: KOF, ETH Zurich e FGV IBRE

Barômetro Antecedente e Indicadores Antecedentes Regionais				
Período	Ásia & Pacífico e África	Europa	Hemisfério Ocidental	Barômetro Global Antecedente
mar/20	87,7	108,2	103,1	95,1
abr/20	86,0	82,9	80,8	83,0
mai/20	61,1	1,1	53,5	43,3
jun/20	71,0	8,2	70,5	55,2
jul/20	87,0	64,9	90,1	82,1
ago/20	107,6	137,7	96,6	111,9
set/20	107,0	153,4	100,8	116,0
out/20	99,7	143,2	101,7	109,6
nov/20	108,5	124,9	105,6	112,0
dez/20	104,3	104,4	102,6	104,2
jan/21	117,7	109,5	104,5	114,0
fev/21	107,6	103,4	103,7	106,3
mar/21	121,8	114,7	101,1	116,8
abr/21	127,5	123,9	123,2	127,7
mai/21	132,2	135,0	153,8	140,6
jun/21	129,1	130,2	133,8	132,7
jul/21	123,4	130,8	118,5	125,5
ago/21	110,1	124,2	112,6	114,5
set/21	106,5	110,9	107,3	108,1
out/21	97,6	94,8	96,4	96,5
Var. Acum. Mar/20-Out/21	9,9	-13,4	-6,7	1,4

Fonte: KOF, ETH Zurich e FGV IBRE

Houve queda em todos os indicadores antecedentes setoriais em outubro, com destaque para o tombo de 28 pontos no Setor de Serviços, que vinha sendo o mais otimista até o mês anterior e fecha o mês abaixo da linha neutra de 100 pontos, em 94,1 pontos. Com a queda no mês, o indicador que mede o estado geral da *Economia* (avaliações dos consumidores e agregadas empresariais) registra 89,7 pontos, menor nível desde julho de 2020 (80,3 pts.). Apenas *Construção* e *Comércio* continuam registrando níveis que refletem otimismo no curto prazo.

Indicadores Antecedente Setoriais					
Período	Construção	Economia	Indústria	Comércio	Serviços
2020-03	104,0	89,8	94,4	95,4	107,0
2020-04	85,0	86,4	89,3	64,6	69,6
2020-05	49,6	52,7	42,2	61,4	28,4
2020-06	63,9	57,6	54,8	75,6	43,9
2020-07	76,2	80,3	87,3	87,9	69,7
2020-08	118,0	103,5	116,1	105,8	108,3
2020-09	105,8	112,4	119,7	101,5	124,3
2020-10	110,0	112,1	108,6	93,7	119,2
2020-11	109,2	105,7	118,4	101,3	105,1
2020-12	107,5	102,9	107,8	88,5	101,9
2021-01	107,7	108,3	122,2	99,0	103,6
2021-02	110,8	104,5	108,3	100,7	100,0
2021-03	111,8	117,6	118,8	110,9	107,2
2021-04	129,5	122,0	121,6	146,8	136,7
2021-05	142,4	129,2	139,1	146,0	149,6
2021-06	133,3	124,4	133,1	134,1	133,8
2021-07	135,4	117,2	123,1	130,0	132,8
2021-08	120,6	109,1	111,4	116,8	128,3
2021-09	114,6	99,8	106,2	115,2	122,1
2021-10	104,2	89,7	95,8	114,2	94,1
% das perdas entre mar/20 e mai/20 foram recuperadas até out/21	100%	100%	103%	155%	84%

Fonte: KOF, ETH Zurich e FGV IBRE

Período	Barômetro Global Coincidente		Barômetro Global Antecedente	
	<i>Vintages</i>		<i>Vintages</i>	
	<i>Outubro de 2021</i>	<i>Setembro de 2021</i>	<i>Outubro de 2021</i>	<i>Setembro de 2021</i>
out/20	88,6	88,3	109,6	110,5
nov/20	93,7	93,6	112,0	112,1
dez/20	95,2	95,1	104,2	105,4
jan/21	98,3	98,3	114,0	114,9
fev/21	95,4	95,3	106,3	107,0
mar/21	100,9	100,9	116,8	117,2
abr/21	117,0	117,1	127,7	127,7
mai/21	134,9	135,0	140,6	140,5
jun/21	136,7	137,0	132,7	133,2
jul/21	127,7	127,9	125,5	124,0
ago/21	117,9	118,1	114,5	112,3
set/21	111,6	111,8	108,1	105,1
out/21	107,6		96,5	

*As series dos Barômetros Globais são revisadas mensalmente refletindo a atualização de series componentes e a revisão do ajuste sazonal

Os Barômetros Econômicos Globais

Os barômetros econômicos globais são um sistema de indicadores que permite uma análise tempestiva do desenvolvimento econômico global. Eles representam uma colaboração entre o Instituto Econômico Suíço KOF da ETH Zurique, na Suíça, e a Fundação Getulio Vargas (FGV), com sede no Rio de Janeiro, Brasil. O sistema consiste em dois indicadores compostos: um barômetro coincidente e um barômetro antecedente. O Barômetro Coincidente reflete o estado atual da atividade econômica. O Barômetro Antecedente emite um sinal cíclico cerca de seis meses à frente dos desenvolvimentos econômicos reais.

Os dois barômetros compreendem os resultados de pesquisas de tendências econômicas realizadas em mais de 50 países. O objetivo é alcançar a cobertura global mais ampla possível. As vantagens das pesquisas de tendências econômicas são que seus resultados geralmente estão disponíveis rapidamente e não são substancialmente revisados após a primeira publicação.

O Barômetro Coincidente inclui mais de 1.000 séries temporais diferentes, enquanto o Barômetro Antecedente compreende mais de 600 séries temporais. A análise de correlação cruzada é usada para decidir quais séries temporais individuais são incluídas nos barômetros. Isso envolve correlacionar as séries temporais individuais com uma série de referência. A série de referência utilizada é a taxa de crescimento interanual do produto interno bruto (PIB) global, em que os PIBs nacionais individuais são agregados à paridade do poder de compra para formar o PIB Global. Uma série temporal é incluída apenas em um barômetro se mostrar uma correlação suficientemente alta e uma sincronização ou avanço adequado com a série de referência.

As séries dos dois barômetros são revisadas a cada nova publicação mensal e são padronizadas para ter média 100 e desvio padrão 10 para o período de 10 anos anterior às observações mais recentes. Os coeficientes das séries integrantes dos Barômetros Globais foram mantidos estáveis a partir da edição de abril de 2020.

Mais informações sobre os Barômetros Econômicos Globais estão disponíveis no site do KOF:

<https://kof.ethz.ch/prognosen-indikatoren/indikatore/kof-globalbaro.html> →

A metodologia dos barômetros globais está descrita em Klaus Abberger, Michael Graff, Aloisio Campelo Jr, Anna Carolina Lemos Gouveia, Oliver Müller and Jan-Egbert Sturm (2020), *The Global Economic Barometers: Composite indicators for the world economy*. KOF Working Papers, vol. 471, Zurich: KOF Swiss Economic Institute, ETH Zurich, 2020.

KOF Swiss Economic Institute: Corporate Communications | Phone +41 44 633 99 48 | kofcc@kof.ethz.ch

BARÔMETROS ECONÔMICOS GLOBAIS | Publicação mensal em português do FGV IBRE – Instituto Brasileiro de Economia

Diretor do IBRE: Luiz Guilherme Schymura de Oliveira | Vice-Diretor: Vagner Laerte Ardeo

Superintendente de Estatísticas Públicas: Aloisio Campelo Jr.

Superintendente Adjunta de Ciclos Econômicos: Viviane Seda Bittencourt

Responsáveis por análise e divulgação: Aloisio Campelo Jr, Anna Carolina Gouveia e Paulo Picchetti

Equipe Técnica: Anna Carolina Gouveia e Emanuela Bastos (estagiária)

Atendimento à imprensa: Insight Comunicação (21) 2509-5399 / assessoria.fgv@insightnet.com.br

Central de Atendimento do IBRE: (21) 3799-6799 / ibre@fgv.br / portalibre.fgv.br