

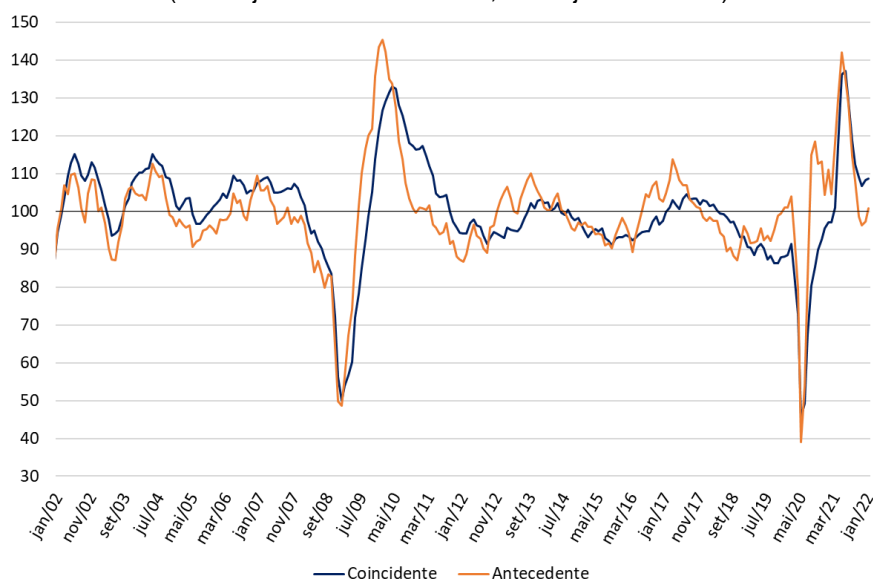
Press Release

Rio de Janeiro e Zurique, 10 de janeiro de 2022, 10h (hora local) - 13h (UTC).

Barômetros Globais sinalizam melhora no início de 2022

Após caírem na maior parte do segundo semestre de 2021, os Barômetros Econômicos Globais sobem pelo segundo mês consecutivo. O Barômetro Coincidente se mantém acima da média histórica, enquanto o Barômetro Antecedente retorna à faixa neutra dos 100 pontos.

Barômetros Econômicos Globais Coincidente e Antecedente
(média jan/10 a dez/19 =100, com ajuste sazonal)



Fonte: KOF, ETH Zurich e FGV IBRE

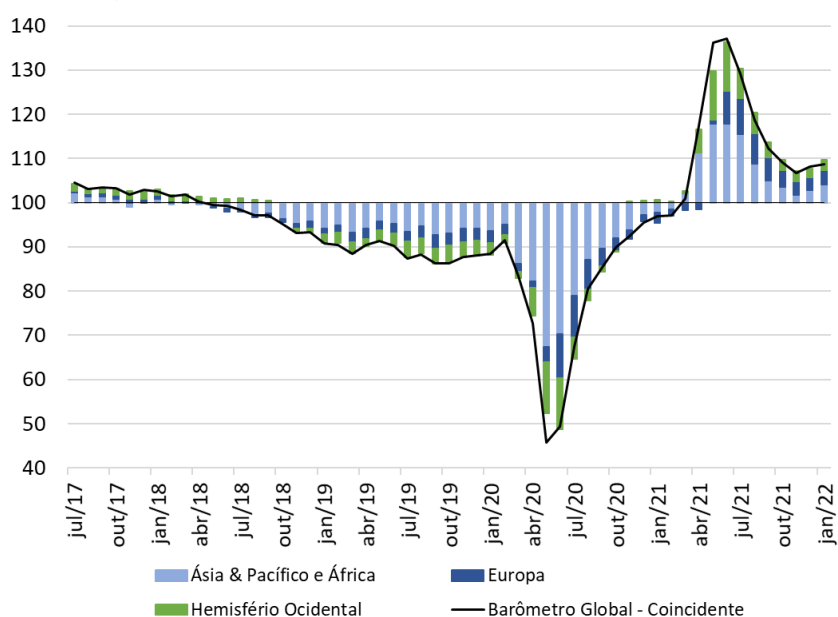
O Barômetro Econômico Global Coincidente sobe 0,4 ponto em janeiro, para 108,7 pontos enquanto o Barômetro Econômico Global Antecedente avança 3,6 pontos, para 100,9 pontos, maior nível desde setembro de 2021 (108,1 pts). Ambos os resultados foram bastante influenciados pela melhora do ambiente econômico na região da *Ásia, Pacífico & África*.

“Os efeitos da nova onda da pandemia e da perspectiva de políticas monetárias mais restritivas sobre as expectativas acerca do nível de atividade econômica parecem já ter sido incorporados em sua maioria nos últimos meses de 2021. No início de 2022, os barômetros globais sinalizam uma trajetória de adaptação a esse novo cenário, revertendo a tendência de queda observada nos últimos meses do ano anterior”, avalia Paulo Picchetti, pesquisador do FGV IBRE.

Barômetro Coincidente – Indicadores de regiões e setores

A região da *Ásia, Pacífico & África* contribui com 1,3 ponto para a alta do Barômetro Coincidente Global, seguida pelo *Hemisfério Ocidental*, que contribui modestamente com 0,1 ponto. A *Europa*, por sua vez, caminha em sentido contrário e contribui negativamente com 1,0 ponto para o resultado agregado. Apesar do recuo, o indicador regional da *Europa* ainda sustenta o maior nível entre as três regiões, com o indicador na faixa dos 112 pontos. O gráfico abaixo ilustra a contribuição de cada região para a distância do Barômetro Coincidente em relação aos 100 pontos.

Contribuição das regiões para o nível do Barômetro Global Coincidente

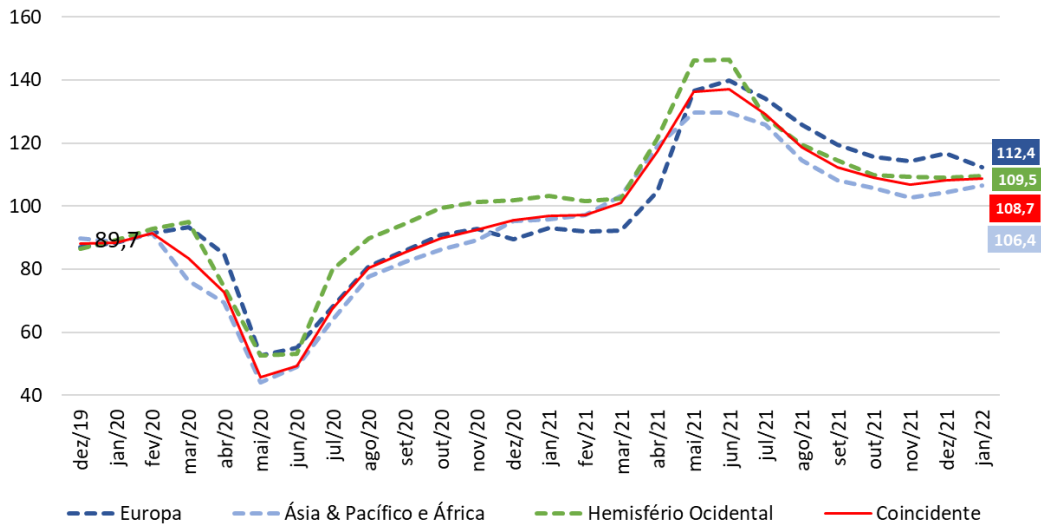


Fonte: KOF, ETH Zurich e FGV IBRE

Contribuições por Região para a evolução do Barômetro Global Coincidente				
Período	Contribuição por Região			Varição Mensal
	Ásia & Pacífico e África	Europa	Hemisfério Ocidental	Barômetro Global Coincidente
Pior momento da pandemia: Contrib. Acum. Mar/20-Mai/20				
	-27,8	-8,1	-9,8	-45,8
Contrib. Acum. Jun/20-Dez/20				
	30,0	7,7	12,0	49,8
jan/21	0,4	0,8	0,3	1,5
fev/21	0,8	-0,2	-0,4	0,1
mar/21	3,6	0,1	0,2	3,9
abr/21	9,3	2,5	4,6	16,3
mai/21	6,4	6,5	5,9	18,9
jun/21	0,0	0,7	0,1	0,9
jul/21	-2,3	-1,2	-4,4	-8,0
ago/21	-6,7	-1,7	-2,1	-10,4
set/21	-3,8	-1,3	-1,1	-6,3
out/21	-1,5	-0,7	-1,2	-3,4
nov/21	-1,8	-0,3	-0,1	-2,3
dez/21	1,1	0,5	-0,1	1,5
jan/22	1,3	-1,0	0,1	0,4
Contrib. Acum. Jan/21-Jan/22				
	6,7	4,7	1,8	13,2
Contrib. Acum. Mar/20-Jan/22				
	8,9	4,3	4,0	17,2

Fonte: KOF, ETH Zurich e FGV IBRE

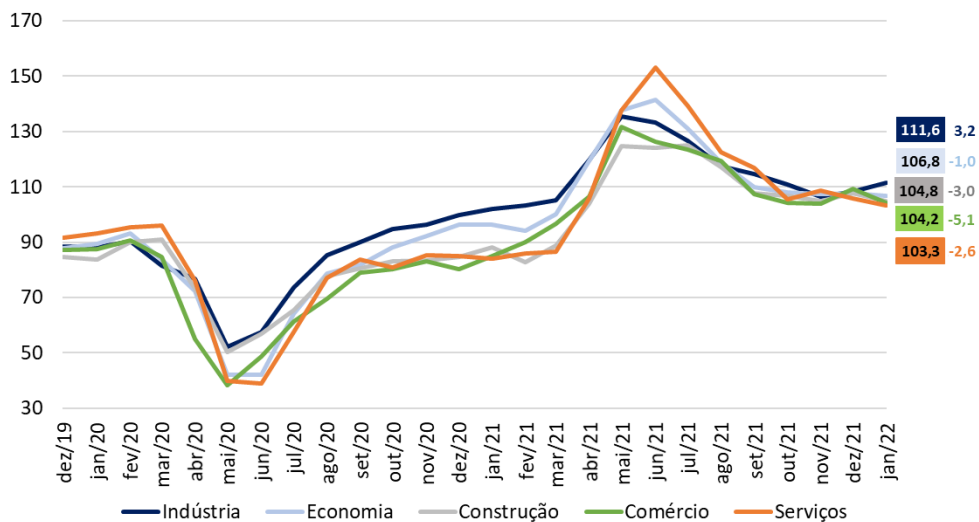
Indicadores Coincidentes Regionais



Fonte: KOF, ETH Zurich e FGV IBRE

Entre os indicadores setoriais, apenas a *Indústria* sobe em janeiro, enquanto os demais seguem sinalizando desaceleração no nível de atividade. Todos os setores se mantêm na zona favorável, e o indicador da *Indústria* passa a ser o mais alto entre eles, o que não ocorria desde outubro de 2021.

Indicadores Coincidentes Setoriais

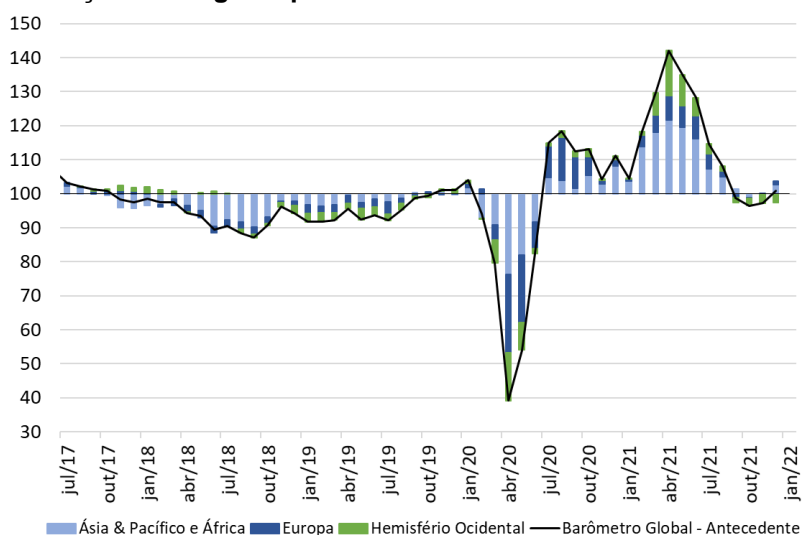


Fonte: KOF, ETH Zurich e FGV IBRE

Barômetro Antecedente – Indicadores de regiões e setores

O Barômetro Global Antecedente antecipa os ciclos das taxas de crescimento mundial em três a seis meses. Assim como no Barômetro Coincidente, a região da *Ásia, Pacífico & África* exerce a maior contribuição para a evolução do Barômetro Antecedente em janeiro de 2022, com 3,2 pontos. A *Europa* também contribui positivamente, com 0,7 ponto. Já o indicador do *Hemisfério Ocidental* contribui negativamente, com 0,3 ponto, fechando o mês 10 pontos abaixo do nível de neutralidade de 100 pontos. O resultado reflete o aumento dos riscos ao crescimento associados ao avanço da nova variante Ômicron da covid-19 na região e a desaceleração cíclica prevista em países como o Brasil.

Contribuição das regiões para o nível do Barômetro Global Antecedente

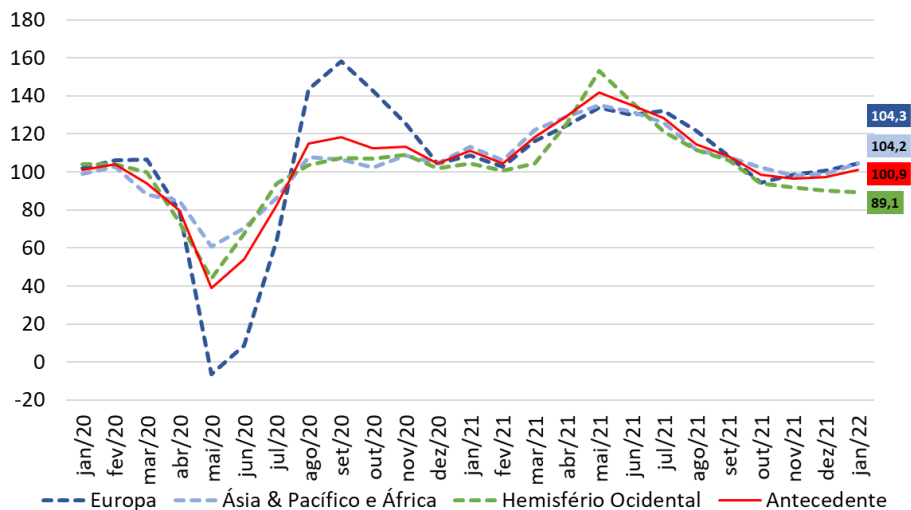


Fonte: KOF, ETH Zurich e FGV IBRE

Contribuições por Região para a evolução do Barômetro Global Antecedente				
Período	Contribuição por Região			Varição Mensal
	Ásia & Pacífico e África	Europa	Hemisfério Ocidental	Barômetro Global Antecedente
Pior momento da pandemia: Contrib. Acum. Mar/20-Mai/20	-25,5	-24,3	-15,1	-64,9
Contrib. Acum. Jun/20-Dez/20	26,6	24,0	14,7	65,2
jan/21	5,3	0,8	0,6	6,8
fev/21	-4,4	-1,2	-1,0	-6,6
mar/21	10,0	2,8	1,0	13,8
abr/21	4,3	1,7	5,3	11,4
mai/21	3,6	2,1	6,8	12,3
jun/21	-2,2	-0,9	-4,1	-7,0
jul/21	-3,4	0,5	-3,8	-6,8
ago/21	-8,9	-2,2	-2,4	-13,6
set/21	-2,3	-2,9	-1,4	-6,5
out/21	-3,5	-2,9	-3,0	-9,4
nov/21	-2,5	0,9	-0,6	-2,3
dez/21	0,7	0,4	-0,3	0,9
jan/22	3,2	0,7	-0,3	3,6
Contrib. Acum. Jan/21-Jan/22	-0,1	-0,2	-3,2	-3,4
Contrib. Acum. Mar/20-Jan/22	1,0	-0,5	-3,6	-3,1

Fonte: KOF, ETH Zurich e FGV IBRE

Indicadores Antecedentes Regionais



Fonte: KOF, ETH Zurich e FGV IBRE

Houve alta em dois dos cinco indicadores antecedentes setoriais em janeiro: *Indústria* e *Serviços*. Os demais indicadores recuam no mês. Com o resultado, o indicador da *Economia Geral* (avaliações dos consumidores e agregadas empresariais) fecha o mês abaixo dos 90 pontos e 20 pontos abaixo do indicador do setor de *Serviços*, o mais otimista. O resultado sinaliza por um lado o descolamento entre percepções de empresas e de consumidores e do outro, a evolução ainda favorável dos segmentos de serviços presenciais, os que mais sofreram nos momentos de maiores restrição à mobilidade durante a pandemia de covid-19.

Indicadores Antecedente Setoriais					
Período	Construção	Economia	Indústria	Comércio	Serviços
2020-5	47,9	44,0	39,6	58,2	22,9
2020-6	61,0	54,1	53,7	75,9	44,3
2020-7	74,0	77,7	88,5	88,3	71,8
2020-8	119,5	104,9	120,7	104,8	111,2
2020-9	107,1	113,4	123,9	100,9	127,1
2020-10	110,9	113,7	115,7	89,5	118,7
2020-11	109,1	105,2	120,6	102,5	104,8
2020-12	106,8	103,7	108,2	89,9	100,3
2021-1	108,4	108,4	116,9	97,4	102,7
2021-2	109,8	102,6	106,5	97,8	99,8
2021-3	113,9	118,7	120,5	112,9	107,0
2021-4	129,0	122,5	123,3	149,5	137,5
2021-5	140,8	132,5	139,1	149,6	148,4
2021-6	135,2	129,9	133,9	134,0	134,6
2021-7	136,6	121,8	124,5	132,2	133,5
2021-8	121,7	109,3	111,9	114,1	127,6
2021-9	114,2	98,9	106,3	114,4	121,1
2021-10	103,1	86,6	99,0	113,7	103,3
2021-11	104,2	88,1	94,5	104,8	110,4
2021-12	104,6	89,7	94,8	113,1	101,7
2022-12	100,1	88,1	105,2	103,9	106,8
% das perdas entre mar/20 e mai/20 foram recuperadas até jan/22	100%	70%	104%	102%	100%

Fonte: KOF, ETH Zurich e FGV IBRE

Período	Barômetro Global Coincidente		Barômetro Global Antecedente	
	<i>Vintages</i>		<i>Vintages</i>	
	<i>Janeiro de 2022</i>	<i>Dezembro de 2021</i>	<i>Janeiro de 2022</i>	<i>Dezembro de 2021</i>
jan/21	97,0	96,8	111,1	110,9
fev/21	97,1	97,0	104,5	104,9
mar/21	101,0	100,7	118,3	118,0
abr/21	117,3	116,6	129,7	128,7
mai/21	136,2	135,0	142,0	141,3
jun/21	137,1	136,7	135,0	133,6
jul/21	129,1	127,5	128,2	126,1
ago/21	118,7	117,6	114,6	114,5
set/21	112,4	111,3	108,1	107,5
out/21	109,0	108,4	98,7	98,7
nov/21	106,7	106,6	96,4	96,1
dez/21	108,2	107,1	97,3	95,7
jan/22	108,7		100,9	

*As series dos Barômetros Globais são revisadas mensalmente refletindo a atualização de series componentes e a revisão do ajuste sazonal

Os Barômetros Econômicos Globais

Os barômetros econômicos globais são um sistema de indicadores que permite uma análise tempestiva do desenvolvimento econômico global. Eles representam uma colaboração entre o Instituto Econômico Suíço KOF da ETH Zurique, na Suíça, e a Fundação Getulio Vargas (FGV), com sede no Rio de Janeiro, Brasil. O sistema consiste em dois indicadores compostos: um barômetro coincidente e um barômetro antecedente. O Barômetro Coincidente reflete o estado atual da atividade econômica. O Barômetro Antecedente emite um sinal cíclico cerca de seis meses à frente dos desenvolvimentos econômicos reais.

Os dois barômetros compreendem os resultados de pesquisas de tendências econômicas realizadas em mais de 50 países. O objetivo é alcançar a cobertura global mais ampla possível. As vantagens das pesquisas de tendências econômicas são que seus resultados geralmente estão disponíveis rapidamente e não são substancialmente revisados após a primeira publicação.

O Barômetro Coincidente inclui mais de 1.000 séries temporais diferentes, enquanto o Barômetro Antecedente compreende mais de 600 séries temporais. A análise de correlação cruzada é usada para decidir quais séries temporais individuais são incluídas nos barômetros. Isso envolve correlacionar as séries temporais individuais com uma série de referência. A série de referência utilizada é a taxa de crescimento interanual do produto interno bruto (PIB) global, em que os PIBs nacionais individuais são agregados à paridade do poder de compra para formar o PIB Global. Uma série temporal é incluída apenas em um barômetro se mostrar uma correlação suficientemente alta e uma sincronização ou avanço adequado com a série de referência.

As séries dos dois barômetros são revisadas a cada nova publicação mensal e são padronizadas para ter média 100 e desvio padrão 10 para o período de 10 anos anterior às observações mais recentes. Os coeficientes das séries integrantes dos Barômetros Globais foram mantidos estáveis a partir da edição de abril de 2020.

Mais informações sobre os Barômetros Econômicos Globais estão disponíveis no site do KOF:

<https://kof.ethz.ch/prognosen-indikatoren/indikatoren/kof-globalbaro.html> →

A metodologia dos barômetros globais está descrita em Klaus Abberger, Michael Graff, Aloisio Campelo Jr, Anna Carolina Lemos Gouveia, Oliver Müller and Jan-Egbert Sturm (2020), *The Global Economic Barometers: Composite indicators for the world economy*. KOF Working Papers, vol. 471, Zurich: KOF Swiss Economic Institute, ETH Zurich, 2020.

KOF Swiss Economic Institute: Corporate Communications | Phone +41 44 633 99 48 | kofcc@kof.ethz.ch

BARÔMETROS ECONÔMICOS GLOBAIS | Publicação mensal em português do FGV IBRE – Instituto Brasileiro de Economia

Diretor do IBRE: Luiz Guilherme Schymura de Oliveira | Vice-Diretor: Vagner Laerte Ardeo

Superintendente de Estatísticas Públicas: Aloisio Campelo Jr.

Superintendente Adjunta de Ciclos Econômicos: Viviane Seda Bittencourt

Responsáveis por análise e divulgação: Aloisio Campelo Jr, Anna Carolina Gouveia e Paulo Picchetti

Equipe Técnica: Anna Carolina Gouveia

Atendimento à imprensa: Insight Comunicação (21) 2509-5399 / assessoria.fgv@insightnet.com.br

Central de Atendimento do IBRE: (21) 3799-6799 / ibre@fgv.br / portalibre.fgv.br