

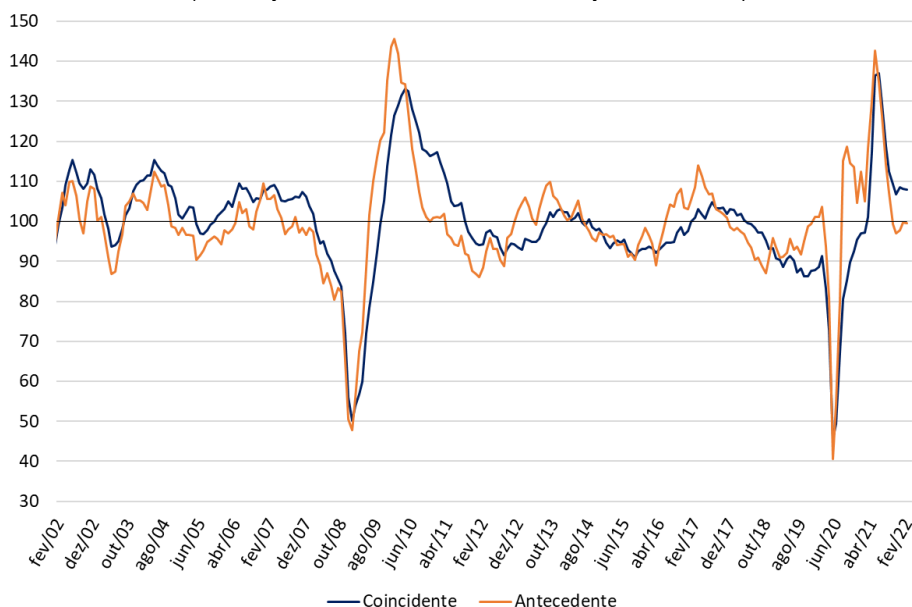
Press Release

Rio de Janeiro e Zurique, 10 de fevereiro de 2022, 10h (hora local) - 13h (UTC).

Barômetros Globais recuam ligeiramente

Os Barômetros Globais recuam ligeiramente em fevereiro consolidando o movimento de acomodação iniciado em dezembro de 2021, após cinco meses de quedas expressivas. O indicador coincidente sinaliza um ritmo de atividade da economia mundial ainda superior ao da média histórica nos primeiros meses de 2022. O indicador antecedente indica continuidade do processo de normalização.

Barômetros Econômicos Globais Coincidente e Antecedente
(média jan/10 a dez/19 =100, com ajuste sazonal)



Fonte: KOF, ETH Zurich e FGV IBRE

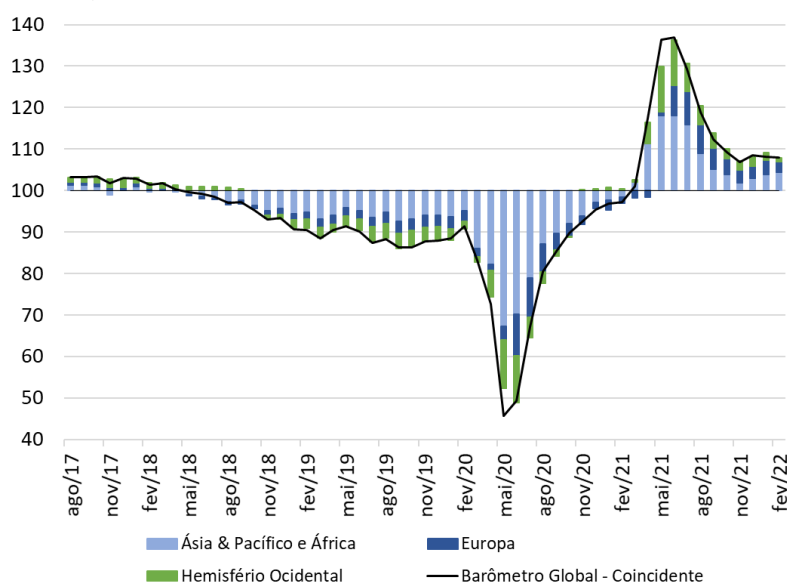
O Barômetro Econômico Global Coincidente cai 0,3 ponto em fevereiro, para 107,9 pontos; o Barômetro Econômico Global Antecedente recua 0,2 ponto, para 99,6 pontos. O resultado do Barômetro Coincidente foi influenciado principalmente pelo *Hemisfério Ocidental*, enquanto o do Barômetro Antecedente pela região da *Ásia, Pacífico & África*.

“O cenário apontado pelo desempenho do barômetro coincidente nos dois primeiros meses de 2022 demonstra estabilidade em torno de uma perspectiva de continuidade de crescimento do nível de atividades. Ao mesmo tempo, o barômetro antecedente indica que esse crescimento não deve acelerar de forma significativa nos próximos meses, em um contexto em que os problemas das cadeias de suprimentos ainda não foram completamente superados, e a política monetária ao redor do mundo deve passar a priorizar o combate à inflação”, avalia Paulo Picchetti, pesquisador do FGV IBRE.

Barômetro Coincidente – Indicadores de regiões e setores

Em fevereiro de 2022, os indicadores das regiões pesquisadas evoluíram de forma heterogênea. O indicador do *Hemisfério Ocidental* é o único a contribuir negativamente, em -0,8 ponto, para a queda do Barômetro Coincidente Global, enquanto o da *Europa* ficou estável no mês e o da região da *Ásia, Pacífico & África* contribui positivamente, em 0,5 ponto. Apesar da contribuição nula da Europa no resultado mensal, o indicador regional da região continua sendo o maior entre as três regiões, com o indicador na faixa dos 112 pontos. O gráfico abaixo ilustra a contribuição de cada região para a distância do Barômetro Coincidente em relação aos 100 pontos.

Contribuição das regiões para o nível do Barômetro Global Coincidente

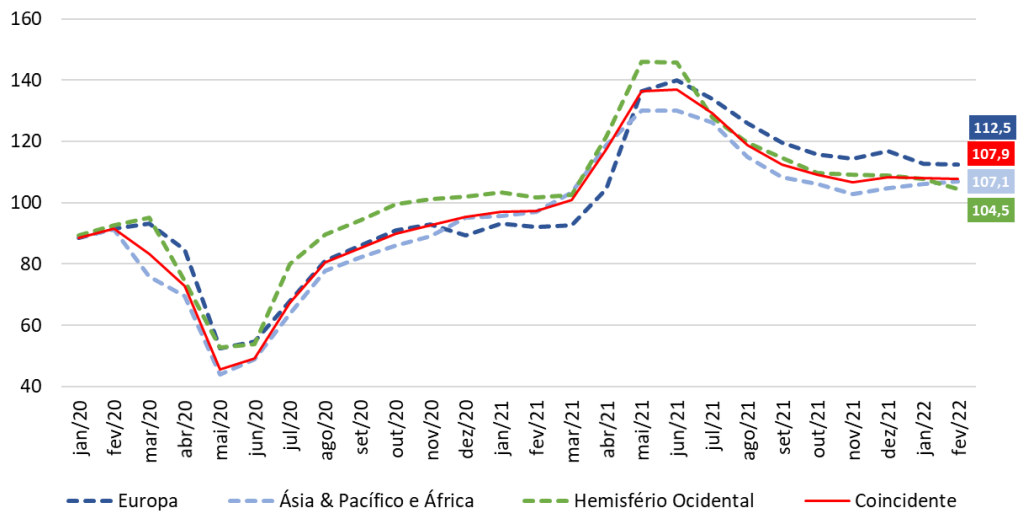


Fonte: KOF, ETH Zurich e FGV IBRE

Contribuições por Região para a evolução do Barômetro Global Coincidente				
Período	Contribuição por Região			Varição Mensal
	Ásia & Pacífico e África	Europa	Hemisfério Ocidental	Barômetro Global Coincidente
Pior momento da pandemia: Contrib. Acum. Mar/20-Mai/20	-27,9	-8,1	-9,8	-45,8
Contrib. Acum. Jun/20-Jan/21	30,4	8,5	12,4	51,3
fev/21	0,8	-0,2	-0,4	0,3
mar/21	3,7	0,1	0,1	3,8
abr/21	9,3	2,5	4,6	16,4
mai/21	6,6	6,5	5,9	19,0
jun/21	0,0	0,7	-0,1	0,6
jul/21	-2,2	-1,3	-4,2	-7,7
ago/21	-6,8	-1,6	-2,1	-10,4
set/21	-3,9	-1,3	-1,1	-6,5
out/21	-1,3	-0,7	-1,2	-3,2
nov/21	-2,0	-0,3	-0,1	-2,4
dez/21	1,2	0,5	-0,1	1,6
jan/22	0,9	-0,9	-0,3	-0,3
fev/22	0,5	0,0	-0,8	-0,3
Contrib. Acum. Fev/21-Fev/22	6,8	3,9	0,2	11,0
Contrib. Acum. Mar/20-Fev/22	9,3	4,3	2,8	16,5

Fonte: KOF, ETH Zurich e FGV IBRE

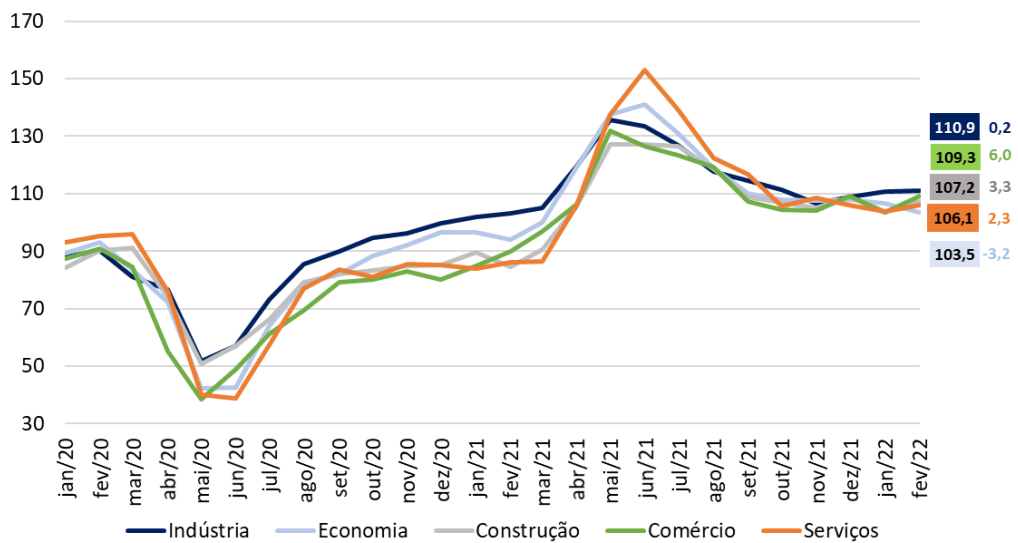
Indicadores Coincidentes Regionais



Fonte: KOF, ETH Zurich e FGV IBRE

Apenas o indicador da *Economia Geral* (avaliações dos consumidores e agregadas empresariais) recua em fevereiro. Os demais setores apresentam evolução positiva no mês, com destaque ao *Comércio*, que subiu 6,0 pontos na margem, ficando logo abaixo do nível da *Indústria*. Com o resultado, essa é a primeira vez desde maio de 2017 em que o indicador da *Economia Geral* registra o menor nível entre os indicadores setoriais.

Indicadores Coincidentes Setoriais

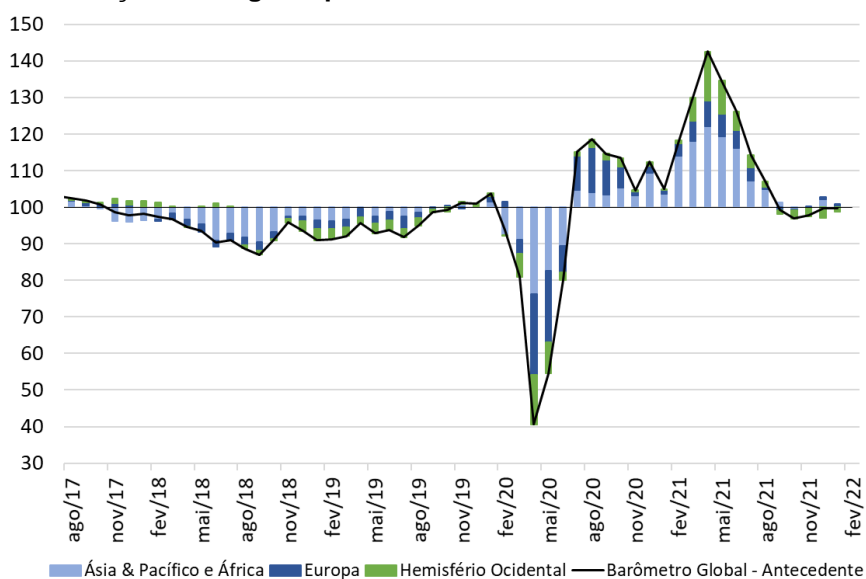


Fonte: KOF, ETH Zurich e FGV IBRE

Barômetro Antecedente – Indicadores de regiões e setores

O Barômetro Global Antecedente antecipa os ciclos das taxas de crescimento mundial em três a seis meses. A região da *Ásia, Pacífico & África* é a única a contribuir negativamente para a evolução do Barômetro Antecedente em fevereiro de 2022, com -2,1 pontos. O *Hemisfério Ocidental* contribui positivamente com 1,6 ponto, seguida da *Europa*, com 0,3 ponto. Esta é a primeira contribuição positiva do *Hemisfério Ocidental* desde maio de 2021.

Contribuição das regiões para o nível do Barômetro Global Antecedente

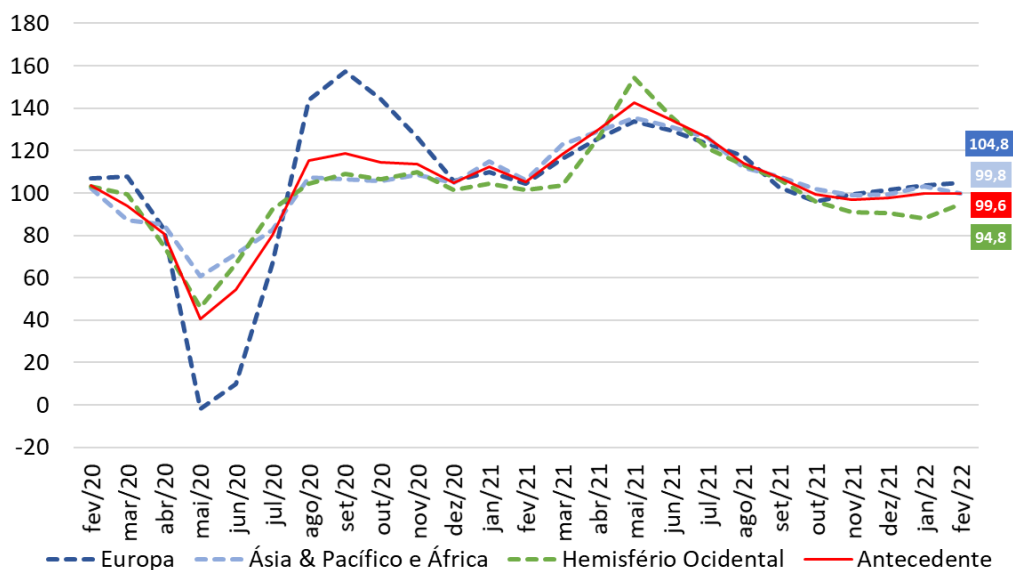


Fonte: KOF, ETH Zurich e FGV IBRE

Contribuições por Região para a evolução do Barômetro Global Antecedente				
Período	Contribuição por Região			Varição Mensal
	Ásia & Pacífico e África	Europa	Hemisfério Ocidental	Barômetro Global Antecedente
Pior momento da pandemia: Contrib. Acum. Mar/20-Mai/20	-25,3	-23,5	-14,4	-63,1
Contrib. Acum. Jun/20-Jan/21	26,8	21,5	9,6	57,9
fev/21	-5,6	-1,1	-0,7	-7,4
mar/21	10,3	2,5	0,4	13,2
abr/21	4,1	2,0	5,7	11,9
mai/21	3,9	1,7	7,0	12,5
jun/21	-2,6	-0,9	-4,5	-8,0
jul/21	-3,3	-1,3	-3,8	-8,3
ago/21	-8,8	-1,3	-1,9	-12,1
set/21	-2,3	-3,0	-1,8	-7,1
out/21	-3,7	-1,5	-2,6	-7,8
nov/21	-2,0	0,8	-1,2	-2,4
dez/21	0,5	0,4	-0,1	0,8
jan/22	2,3	0,4	-0,5	2,1
fev/22	-2,1	0,3	1,6	-0,2
Contrib. Acum. Fev/21-Fev/22	-9,3	-1,0	-2,4	-12,8
Contrib. Acum. Mar/20-Fev/22	-7,8	-3,0	-7,2	-18,0

Fonte: KOF, ETH Zurich e FGV IBRE

Indicadores Antecedentes Regionais



Fonte: KOF, ETH Zurich e FGV IBRE

Em fevereiro de 2022, houve queda em três dos cinco indicadores antecedentes setoriais: *Indústria*, *Comércio* e *Serviços*. Os demais indicadores sobem no mês, com destaque para o indicador da *Economia Geral*, com alta de 8,0 pontos. Apesar disso, o resultado mantém o descolamento entre as percepções de empresas e de consumidores.

Indicadores Antecedente Setoriais					
Período	Construção	Economia	Indústria	Comércio	Serviços
fev/20	100,1	106,2	102,4	102,7	107,5
mar/20	104,2	87,6	92,8	93,6	107,1
abr/20	85,4	85,1	87,6	60,9	67,3
mai/20	51,4	47,2	39,3	62,3	26,1
Pior momento da pandemia: Var. Acum. mar/20 a mai/20	-48,7	-59,0	-63,0	-40,5	-81,4
Var. Acum. de Jun/20-Jan/21	56,6	62,2	79,1	35,6	77,5
2021-2	109,6	102,3	107,5	98,1	100,3
2021-3	113,4	119,3	120,0	113,1	107,3
2021-4	129,6	124,9	123,2	149,9	137,5
2021-5	141,4	133,7	139,8	148,9	148,2
2021-6	135,4	127,9	134,1	133,6	134,4
2021-7	136,9	114,4	124,5	132,7	131,5
2021-8	121,9	105,5	112,6	115,4	127,2
2021-9	114,3	94,6	106,4	115,3	119,4
2021-10	103,1	88,8	98,8	114,3	104,6
2021-11	103,9	89,0	94,7	105,6	111,4
2021-12	104,4	91,2	94,9	113,7	102,5
2022-01	99,7	87,8	103,3	103,6	105,9
2022-02	100,5	95,8	99,4	102,4	105,8
Var. Acum. Fev/21-Fev/22	-7,4	-13,6	-19,1	4,5	2,2
Var. Acum. Mar/20-Fev/22	0,5	-10,3	-3,0	-0,4	-1,7

Fonte: KOF, ETH Zurich e FGV IBRE

Período	<i>Barômetro Global Coincidente</i>		<i>Barômetro Global Antecedente</i>	
	<i>Vintages</i>		<i>Vintages</i>	
	<i>Fevereiro de 2022</i>	<i>Janeiro de 2022</i>	<i>Fevereiro de 2022</i>	<i>Janeiro de 2022</i>
fev/21	97,2	97,1	105,0	104,5
mar/21	101,0	101,0	118,2	118,3
abr/21	117,4	117,3	130,1	129,7
mai/21	136,4	136,2	142,6	142,0
jun/21	137,0	137,1	134,6	135,0
jul/21	129,3	129,1	126,3	128,2
ago/21	118,9	118,7	114,2	114,6
set/21	112,4	112,4	107,1	108,1
out/21	109,2	109,0	99,3	98,7
nov/21	106,8	106,7	96,9	96,4
dez/21	108,4	108,2	97,7	97,3
jan/22	108,1	108,7	99,8	100,9
fev/22	107,9		99,6	

*As series dos Barômetros Globais são revisadas mensalmente refletindo a atualização de series componentes e a revisão do ajuste sazonal

Os Barômetros Econômicos Globais

Os barômetros econômicos globais são um sistema de indicadores que permite uma análise tempestiva do desenvolvimento econômico global. Eles representam uma colaboração entre o Instituto Econômico Suíço KOF da ETH Zurique, na Suíça, e a Fundação Getulio Vargas (FGV), com sede no Rio de Janeiro, Brasil. O sistema consiste em dois indicadores compostos: um barômetro coincidente e um barômetro antecedente. O Barômetro Coincidente reflete o estado atual da atividade econômica. O Barômetro Antecedente emite um sinal cíclico cerca de seis meses à frente dos desenvolvimentos econômicos reais.

Os dois barômetros compreendem os resultados de pesquisas de tendências econômicas realizadas em mais de 50 países. O objetivo é alcançar a cobertura global mais ampla possível. As vantagens das pesquisas de tendências econômicas são que seus resultados geralmente estão disponíveis rapidamente e não são substancialmente revisados após a primeira publicação.

O Barômetro Coincidente inclui mais de 1.000 séries temporais diferentes, enquanto o Barômetro Antecedente compreende mais de 600 séries temporais. A análise de correlação cruzada é usada para decidir quais séries temporais individuais são incluídas nos barômetros. Isso envolve correlacionar as séries temporais individuais com uma série de referência. A série de referência utilizada é a taxa de crescimento interanual do produto interno bruto (PIB) global, em que os PIBs nacionais individuais são agregados à paridade do poder de compra para formar o PIB Global. Uma série temporal é incluída apenas em um barômetro se mostrar uma correlação suficientemente alta e uma sincronização ou avanço adequado com a série de referência.

As séries dos dois barômetros são revisadas a cada nova publicação mensal e são padronizadas para ter média 100 e desvio padrão 10 para o período de 10 anos anterior às observações mais recentes. Os coeficientes das séries integrantes dos Barômetros Globais foram mantidos estáveis a partir da edição de abril de 2020.

Mais informações sobre os Barômetros Econômicos Globais estão disponíveis no site do KOF:

<https://kof.ethz.ch/prognosen-indikatoren/indikatoren/kof-globalbaro.html> →

A metodologia dos barômetros globais está descrita em Klaus Abberger, Michael Graff, Aloisio Campelo Jr, Anna Carolina Lemos Gouveia, Oliver Müller and Jan-Egbert Sturm (2020), The Global Economic Barometers: Composite indicators for the world economy. KOF Working Papers, vol. 471, Zurich: KOF Swiss Economic Institute, ETH Zurich, 2020.

KOF Swiss Economic Institute: Corporate Communications | Phone +41 44 633 99 48 | kofcc@kof.ethz.ch

BARÔMETROS ECONÔMICOS GLOBAIS | Publicação mensal em português do FGV IBRE – Instituto Brasileiro de Economia

Diretor do IBRE: Luiz Guilherme Schymura de Oliveira | Vice-Diretor: Vagner Laerte Ardeo

Superintendente de Estatísticas Públicas: Aloisio Campelo Jr.

Superintendente Adjunta de Ciclos Econômicos: Viviane Seda Bittencourt

Responsáveis por análise e divulgação: Aloisio Campelo Jr, Anna Carolina Gouveia e Paulo Picchetti

Equipe Técnica: Anna Carolina Gouveia

Atendimento à imprensa: Insight Comunicação (21) 2509-5399 / assessoria.fgv@insightnet.com.br

Central de Atendimento do IBRE: (21) 3799-6799 / ibre@fgv.br / portalibre.fgv.br