

# Press Release

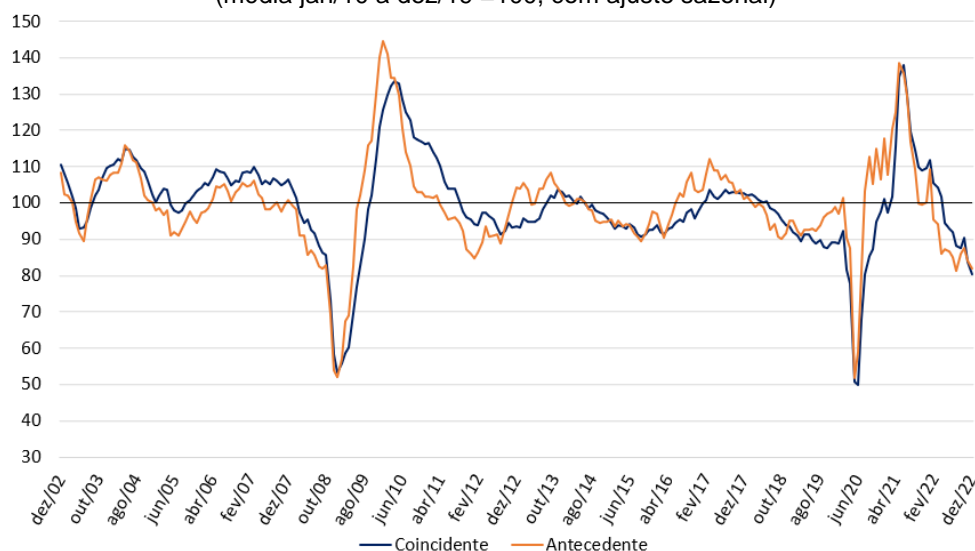
Rio de Janeiro e Zurique, 9 de dezembro de 2022, 10h (hora local) - 13h (UTC).

## Barômetros Globais em 2022: desaceleração mundial persiste

Os Barômetros Globais continuam sinalizando uma forte desaceleração da economia mundial ao final de 2022. Após a segunda queda seguida, ambos os indicadores atingem níveis que - excluindo o pior momento da crise do covid - não eram observados desde 2009.

### Barômetros Econômicos Globais Coincidente e Antecedente

(média jan/10 a dez/19 =100, com ajuste sazonal)



Fonte: KOF, ETH Zurich e FGV IBRE

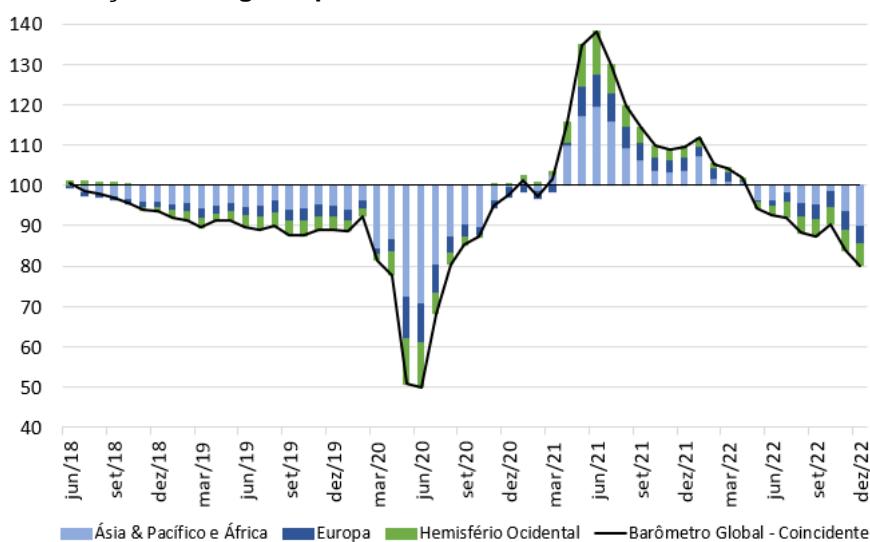
Em dezembro de 2022, o Barômetro Econômico Global Coincidente cai 3,7 pontos, para 80,2 pontos. Já o Barômetro Econômico Global Antecedente recua 2,3 pontos, para 81,8 pontos. A queda dos dois indicadores foi motivada principalmente pela piora do ambiente econômico na região da *Ásia, Pacífico & África*.

“Apesar do arrefecimento dos problemas nas cadeias de suprimentos causados pela pandemia, os aumentos de preços tornaram-se generalizados, para o que contribuíram os choques de preços de energia e pressões sobre os mercados de trabalho na maior parte dos países. A percepção da necessidade de um ciclo suficientemente longo de política monetária restritiva para trazer o nível de preços aos patamares pré-pandemia está refletida nos resultados dos barômetros globais, que sinalizam uma forte desaceleração na atividade econômica ao longo dos próximos meses.”, avalia Paulo Picchetti, pesquisador do FGV IBRE.

## Barômetro Coincidente – Indicadores de regiões e setores

Em dezembro, a região da *Ásia, Pacífico & África* contribui com 3,5 pontos dos 3,7 pontos de queda do indicador Coincidente. O *Hemisfério Ocidental* contribui com -0,3 ponto e a *Europa*, em sentido oposto, com +0,1 ponto. A forte piora na região da *Ásia, Pacífico & África* reflete, entre outras coisas, as consequências das fortes restrições da política de ‘*covid zero*’ na China levando a uma onda de protestos no país. A manutenção dos níveis baixos dos indicadores regionais configura um cenário desfavorável para o crescimento econômico no último trimestre 2022. O gráfico abaixo ilustra a contribuição de cada região para a distância do Barômetro Coincidente em relação aos 100 pontos.

**Contribuição das regiões para o nível do Barômetro Global Coincidente**

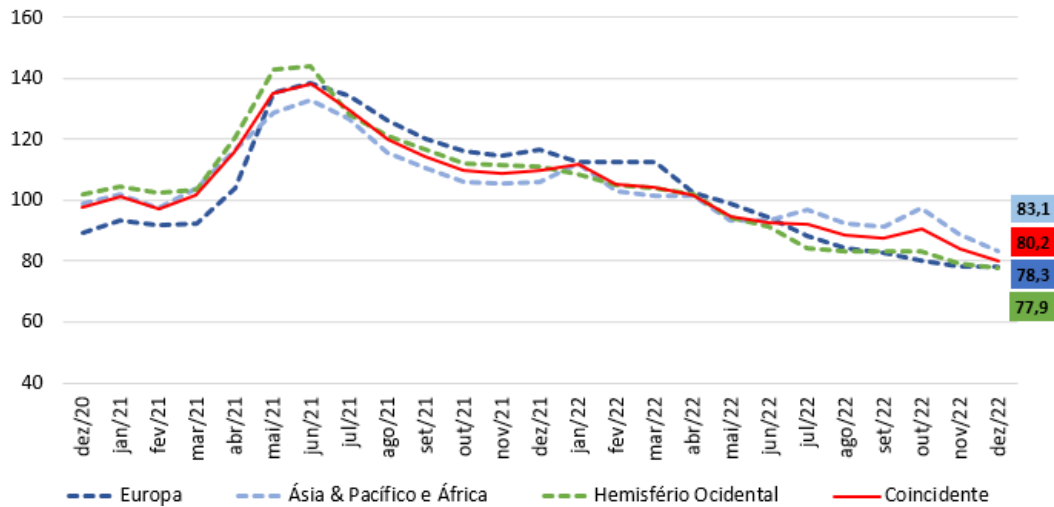


Fonte: KOF, ETH Zurich e FGV IBRE

Período	Contribuição por Região			Varição Mensal
	Ásia & Pacífico e África	Europa	Hemisfério Ocidental	Barômetro Global
Pior momento da pandemia: Contrib. Acum. Mar/20-Mai/20	-23,8	-8,4	-9,4	-41,6
Contrib. Acum. Jun/20-Dez/21	31,5	13,6	13,8	58,9
jan/22	3,6	-0,9	-0,6	2,1
fev/22	-5,5	0,0	-0,8	-6,4
mar/22	-0,8	-0,1	-0,3	-1,1
abr/22	0,0	-1,9	-0,5	-2,5
mai/22	-4,9	-0,8	-1,8	-7,4
jun/22	0,0	-0,9	-0,7	-1,6
jul/22	2,0	-1,2	-1,6	-0,8
ago/22	-2,6	-0,8	-0,3	-3,7
set/22	-0,5	-0,3	0,0	-0,8
out/22	3,5	-0,5	-0,1	2,9
nov/22	-5,1	-0,5	-0,9	-6,5
<b>dez/22</b>	<b>-3,5</b>	<b>0,1</b>	<b>-0,3</b>	<b>-3,7</b>
Contrib. Acum. Últim. 12 meses	-13,8	-7,8	-7,9	-29,5
Contrib. Acum. Mar/20-Dez/22	-6,1	-2,6	-3,5	-12,2

Fonte: KOF, ETH Zurich e FGV IBRE

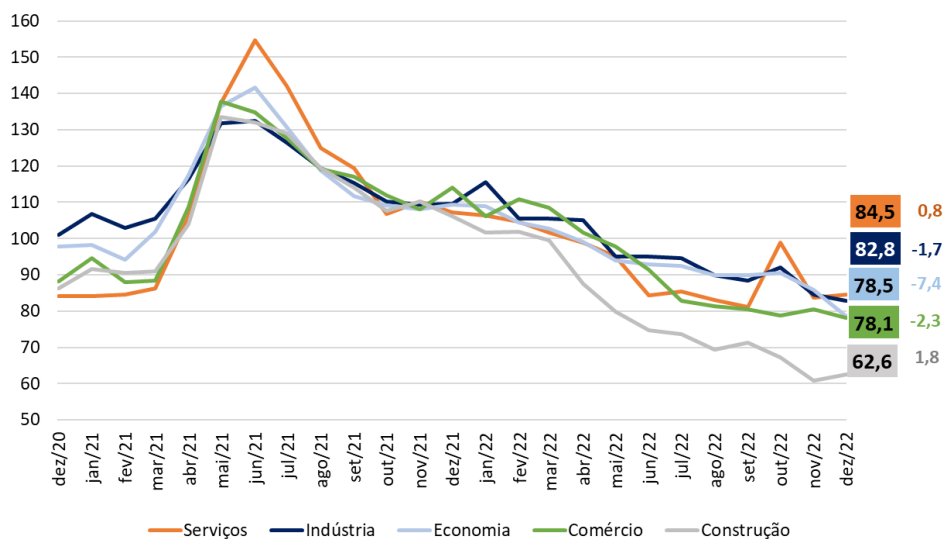
### Indicadores Coincidentes Regionais



Fonte: KOF, ETH Zurich e FGV IBRE

Dos indicadores setoriais coincidentes, a *Economia Geral* (avaliações dos consumidores e agregadas empresariais), a *Indústria* e o *Comércio* caem no mês e *Serviços* e *Construção* caminham em sentido contrário. Todos os indicadores setoriais terminam 2022 distantes da média histórica dos 100 pontos e sugerem uma desaceleração econômica disseminada entre os setores.

### Indicadores Coincidentes Setoriais

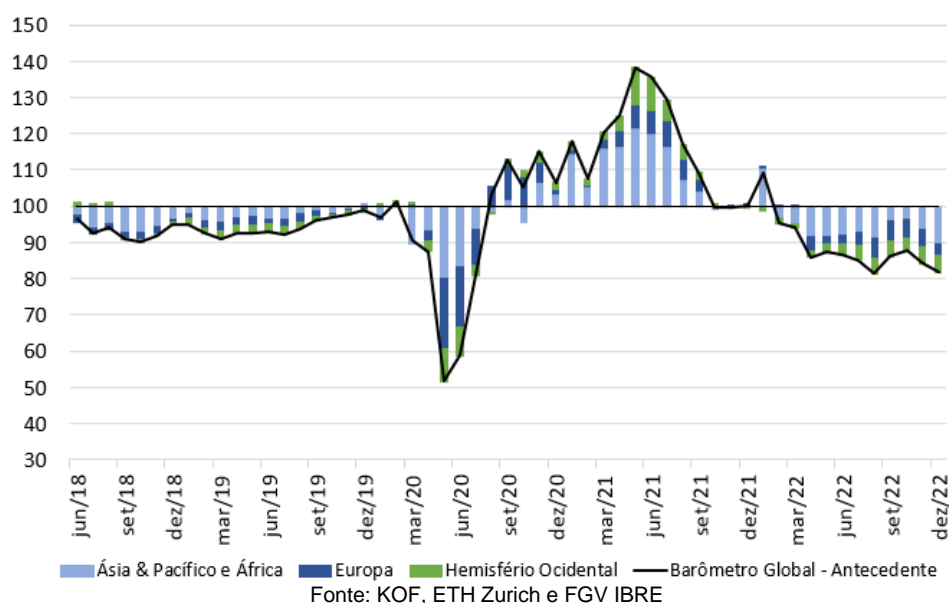


Fonte: KOF, ETH Zurich e FGV IBRE

## Barômetro Antecedente – Indicadores de regiões e setores

O Barômetro Global Antecedente antecipa os ciclos das taxas de crescimento mundial em três a seis meses. Em dezembro, apenas a região da *Ásia, Pacífico & África* contribui negativamente para a queda do indicador, em 4,0 pontos. O *Hemisfério Ocidental* e a *Europa* contribuem em sentido contrário, com 1,6 e 0,1 ponto, respectivamente. Os indicadores retratam um cenário ainda pessimista das economias para os próximos meses.

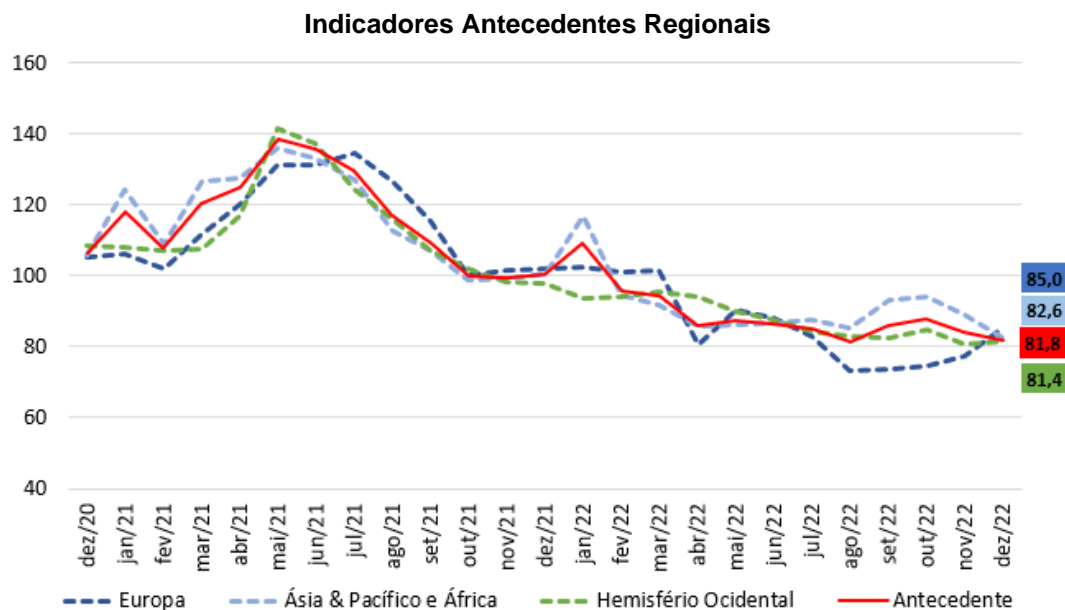
### Contribuição das regiões para o nível do Barômetro Global Antecedente



### Contribuições por Região para a evolução do Barômetro Global Antecedente

Período	Contribuição por Região			Varição Mensal
	Ásia & Pacífico e África	Europa	Hemisfério Ocidental	Barômetro Global Antecedente
Pior momento da pandemia: Contrib. Acum. Mar/20-Mai/20	-20,3	-19,9	-9,5	-49,6
Contrib. Acum. Jun/20-Dez/21	20,4	19,8	8,3	48,4
jan/22	10,0	0,1	-0,9	9,1
fev/22	-13,7	-0,3	0,1	-13,8
mar/22	-1,7	0,1	0,3	-1,4
abr/22	-3,6	-4,3	-0,3	-8,2
mai/22	0,2	2,0	-1,0	1,3
jun/22	0,3	-0,4	-0,6	-0,6
jul/22	0,7	-1,2	-0,8	-1,4
ago/22	-1,6	-1,9	-0,3	-3,8
set/22	4,8	0,1	-0,1	4,7
out/22	0,7	0,1	0,5	1,5
nov/22	-3,1	0,6	-0,9	-3,5
<b>dez/22</b>	<b>-4,0</b>	<b>1,6</b>	<b>0,1</b>	<b>-2,3</b>
Contrib. Acum. Últim. 12 meses	-11,0	-3,5	-3,9	-18,4
Contrib. Acum. Mar/20-Dez/22	-10,9	-3,6	-5,1	-19,6

Fonte: KOF, ETH Zurich e FGV IBRE



Dentre os indicadores setoriais antecedentes, apenas *Serviços* não recua em dezembro. Com o resultado, os indicadores também sinalizam pessimismo para os próximos meses disseminado entre os setores.

Indicadores Antecedente Setoriais					
Período	Construção	Economia	Indústria	Comércio	Serviços
fev/20	97,6	101,9	100,3	104,1	106,2
mar/20	104,2	80,6	90,9	104,0	102,5
abr/20	91,7	84,6	92,3	72,8	82,5
mai/20	62,9	66,3	50,6	52,9	28,3
Pior momento da pandemia: Var. Acum. Mar/20 a Mai/20	-34,6	-35,6	-49,7	-51,1	-77,8
Var. Acum. de Jun/20-Dez/21	44,7	29,6	47,5	60,5	82,8
jan/22	98,4	92,7	119,9	100,9	107,6
fev/22	97,4	98,3	91,8	102,2	104,0
mar/22	93,6	92,2	94,5	92,5	102,5
abr/22	91,9	83,2	84,8	98,8	93,2
mai/22	97,9	79,2	87,7	94,2	101,4
jun/22	88,9	85,8	87,5	87,0	87,5
jul/22	80,3	87,6	86,9	77,2	84,5
ago/22	76,8	84,5	82,4	83,4	77,0
set/22	82,7	90,7	86,5	83,8	81,4
out/22	92,1	83,6	91,8	79,1	83,6
nov/22	88,6	85,0	85,6	79,8	79,5
<b>dez/22</b>	<b>77,5</b>	<b>78,9</b>	<b>85,5</b>	<b>79,6</b>	<b>82,7</b>
Var. Acum. Últim. 12 meses	-30,1	-17,0	-12,6	-33,8	-28,4
Var. Acum. Mar/20-Dez/22	-20,1	-22,9	-14,8	-24,4	-23,4

Fonte: KOF, ETH Zurich e FGV IBRE

Período	<i>Barômetro Global Coincidente</i>		<i>Barômetro Global Antecedente</i>	
	<i>Vintages</i>		<i>Vintages</i>	
	<i>Dezembro de 2022</i>	<i>Novembro de 2022</i>	<i>Dezembro de 2022</i>	<i>Novembro de 2022</i>
dez/21	109,7	109,4	100,2	99,1
jan/22	111,8	111,5	109,3	109,2
fev/22	105,4	105,2	95,5	95,5
mar/22	104,3	104,2	94,1	94,1
abr/22	101,8	101,7	85,9	85,4
mai/22	94,4	94,3	87,2	86,8
jun/22	92,8	92,7	86,6	85,9
jul/22	92,0	91,9	85,2	85,7
ago/22	88,3	88,3	81,4	81,4
set/22	87,5	87,6	86,1	86,5
out/22	90,4	90,6	87,6	87,6
nov/22	83,9	84,1	84,1	84,2
dez/22	80,2		81,8	

Fonte: KOF, ETH Zurich e FGV IBRE

\*As series dos Barômetros Globais são revisadas mensalmente refletindo a atualização de series componentes e a revisão do ajuste sazonal.

## Os Barômetros Econômicos Globais

Os barômetros econômicos globais são um sistema de indicadores que permite uma análise tempestiva do desenvolvimento econômico global. Eles representam uma colaboração entre o Instituto Econômico Suíço KOF da ETH Zurique, na Suíça, e a Fundação Getulio Vargas (FGV), com sede no Rio de Janeiro, Brasil. O sistema consiste em dois indicadores compostos: um barômetro coincidente e um barômetro antecedente. O Barômetro Coincidente reflete o estado atual da atividade econômica. O Barômetro Antecedente emite um sinal cíclico cerca de seis meses à frente dos desenvolvimentos econômicos reais.

Os dois barômetros compreendem os resultados de pesquisas de tendências econômicas realizadas em mais de 50 países. O objetivo é alcançar a cobertura global mais ampla possível. As vantagens das pesquisas de tendências econômicas são que seus resultados geralmente estão disponíveis rapidamente e não são substancialmente revisados após a primeira publicação.

O Barômetro Coincidente inclui mais de 1.000 séries temporais diferentes, enquanto o Barômetro Antecedente compreende mais de 600 séries temporais. A análise de correlação cruzada é usada para decidir quais séries temporais individuais são incluídas nos barômetros. Isso envolve correlacionar as séries temporais individuais com uma série de referência. A série de referência utilizada é a taxa de crescimento interanual do produto interno bruto (PIB) global, em que os PIBs nacionais individuais são agregados à paridade do poder de compra para formar o PIB Global. Uma série temporal é incluída apenas em um barômetro se mostrar uma correlação suficientemente alta e uma sincronização ou avanço adequado com a série de referência.

As séries dos dois barômetros são revisadas a cada nova publicação mensal e são padronizadas para ter média 100 e desvio padrão 10 para o período de 10 anos anterior às observações mais recentes. Os coeficientes das séries integrantes dos Barômetros Globais foram mantidos estáveis a partir da edição de abril de 2020.

**Mais informações sobre os Barômetros Econômicos Globais estão disponíveis no site do KOF:**

<https://kof.ethz.ch/prognosen-indikatoren/indikatore/kof-globalbaro.html> →

**A metodologia dos barômetros globais está descrita em** Klaus Abberger, Michael Graff, Aloisio Campelo Jr, Anna Carolina Lemos Gouveia, Oliver Müller and Jan-Egbert Sturm (2020), The Global Economic Barometers: Composite indicators for the world economy. KOF Working Papers, vol. 471, Zurich: KOF Swiss Economic Institute, ETH Zurich, 2020.

**KOF Swiss Economic Institute:** Corporate Communications | Phone +41 44 633 99 48 | [kofcc@kof.ethz.ch](mailto:kofcc@kof.ethz.ch)

BARÔMETROS ECONÔMICOS GLOBAIS | Publicação mensal em português do FGV IBRE – Instituto Brasileiro de Economia

Diretor do IBRE: Luiz Guilherme Schymura de Oliveira | Vice-Diretor: Vagner Laerte Ardeo

Superintendente de Estatísticas Públicas: Aloisio Campelo Jr.

Superintendente Adjunta de Ciclos Econômicos: Viviane Seda Bittencourt

Responsáveis por análise e divulgação: Aloisio Campelo Jr, Anna Carolina Gouveia e Paulo Picchetti

Equipe Técnica: Anna Carolina Gouveia e Carlos André Alzemand

Atendimento à imprensa: Insight Comunicação (21) 2509-5399 / [assessoria.fgv@insightnet.com.br](mailto:assessoria.fgv@insightnet.com.br)

Central de Atendimento do IBRE: (21) 3799-6799 / [ibre@fgv.br](mailto:ibre@fgv.br) / [portalibre.fgv.br](http://portalibre.fgv.br)