

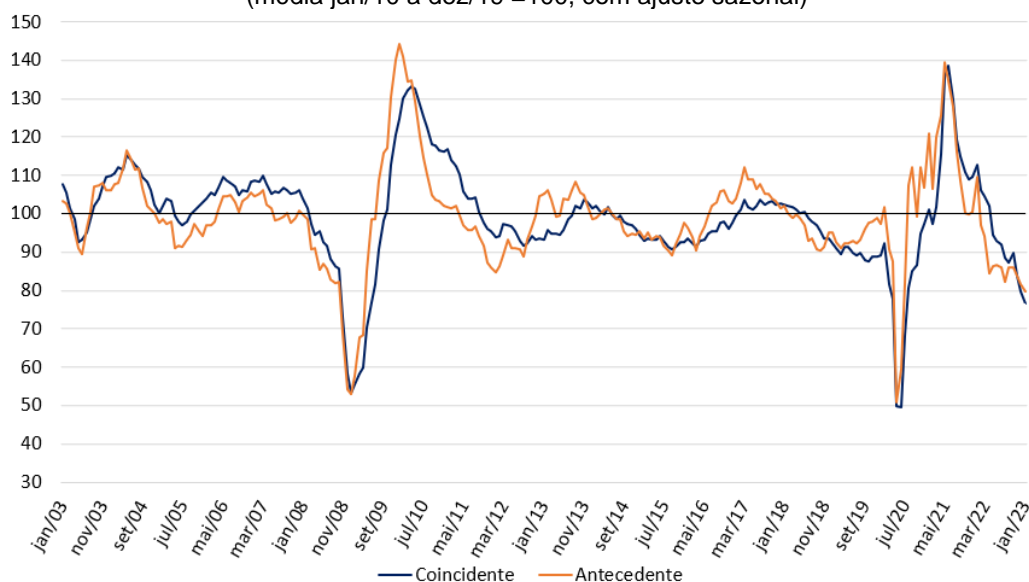
Press Release

Rio de Janeiro e Zurique, 10 de janeiro de 2023, 10h (hora local) - 13h (UTC).

Barômetros Globais continuam em queda

Os Barômetros Globais continuam sinalizando uma forte desaceleração da economia mundial no início de 2023. Ambos os indicadores registram queda no mês e atingem níveis que - excluindo o pior momento da crise da Covid-19 - não eram observados desde 2009. O resultado foi influenciado pela região da *Ásia, Pacífico & África*.

Barômetros Econômicos Globais Coincidente e Antecedente
(média jan/10 a dez/19 =100, com ajuste sazonal)



Fonte: KOF, ETH Zurich e FGV IBRE

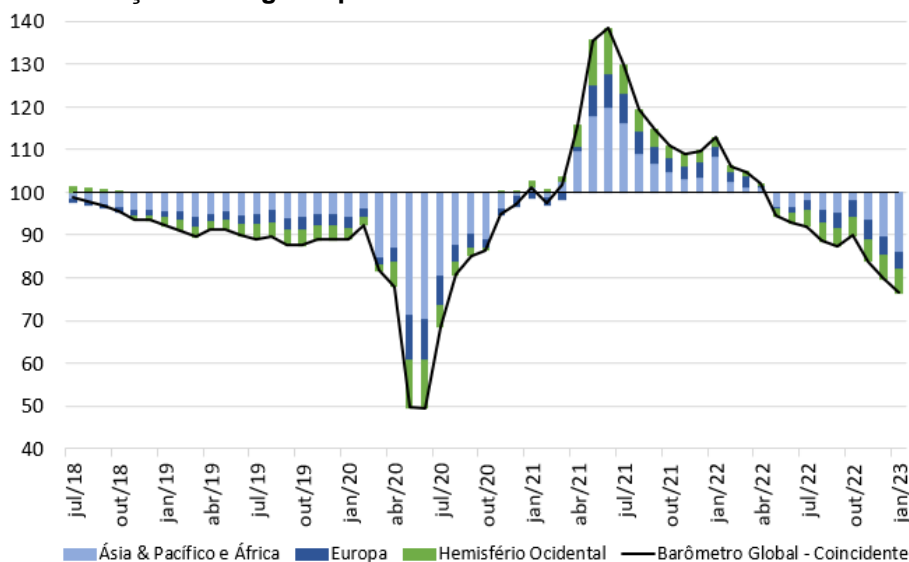
Em janeiro de 2023, o Barômetro Econômico Global Coincidente cai 3,3 pontos, para 76,5 pontos, menor nível desde julho de 2020 (68,5 pontos). Já o Barômetro Econômico Global Antecedente recua 2,1 pontos, para 79,6 pontos menor nível desde junho de 2020 (59,6 pontos). Com o resultado o Coincidente fica abaixo do nível do indicador Antecedente pela segunda vez seguida. A queda dos dois indicadores foi motivada pela piora do ambiente econômico na região da *Ásia, Pacífico & África*, enquanto o resultado das demais regiões variou ligeiramente de forma positiva.

“A persistência do processo inflacionário ao redor do mundo nesse início de ano reforça a expectativa que o ciclo de aperto monetário iniciado em 2022 seja ainda mais longo. A desaceleração resultante do nível de atividades é o custo desse processo de desinflação, já captada pelo barômetro coincidente, e também para os próximos meses, tal como refletida nas expectativas por trás do cálculo do barômetro antecedente”, avalia Paulo Picchetti, pesquisador do FGV IBRE.

Barômetro Coincidente – Indicadores de regiões e setores

Em janeiro, a região da *Ásia, Pacífico & África* contribui com 3,6 pontos negativos para a queda do indicador Coincidente, enquanto a *Europa* e o *Hemisfério Ocidental* contribuem em sentido oposto, com +0,2 e +0,1 ponto, respectivamente. A forte piora na região da *Ásia, Pacífico & África* reflete o cenário dramático da covid na China e as consequências econômicas e sociais no país. A manutenção dos níveis baixos dos indicadores regionais configura um cenário desfavorável para o crescimento econômico também no início de 2023. O gráfico abaixo ilustra a contribuição de cada região para a distância do Barômetro Coincidente em relação aos 100 pontos.

Contribuição das regiões para o nível do Barômetro Global Coincidente

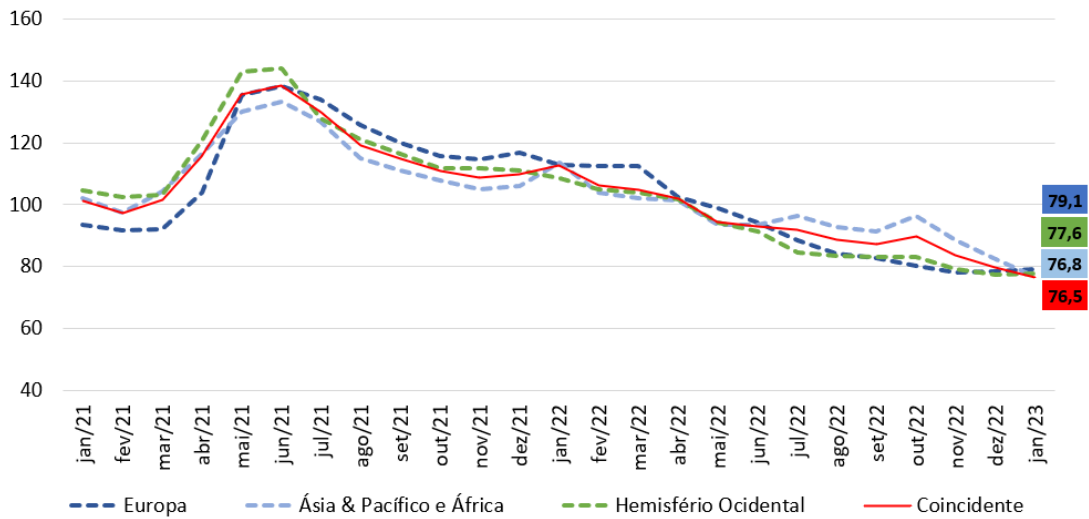


Fonte: KOF, ETH Zurich e FGV IBRE

Período	Contribuição por Região			Varição Mensal
	Ásia & Pacífico e África	Europa	Hemisfério Ocidental	Barômetro Global
Pior momento da pandemia: Contrib. Acum. Mar/20-Mai/20	-25,0	-8,4	-9,4	-42,7
Contrib. Acum. Jun/20-Jan/22	37,3	12,7	13,2	63,1
fev/22	-5,8	0,0	-0,9	-6,7
mar/22	-1,1	-0,1	-0,2	-1,4
abr/22	-0,3	-2,0	-0,5	-2,7
mai/22	-4,9	-0,7	-1,8	-7,5
jun/22	0,0	-0,9	-0,7	-1,7
jul/22	1,9	-1,2	-1,6	-0,9
ago/22	-2,3	-0,8	-0,3	-3,4
set/22	-0,9	-0,3	0,0	-1,1
out/22	3,1	-0,5	-0,1	2,5
nov/22	-4,7	-0,4	-0,9	-6,1
dez/22	-3,7	0,0	-0,4	-4,0
jan/23	-3,6	0,2	0,1	-3,3
Contrib. Acum. Últim. 12 meses	-22,3	-6,7	-7,3	-36,3
Contrib. Acum. Mar/20-Jan/23	-10,0	-2,4	-3,5	-15,9

Fonte: KOF, ETH Zurich e FGV IBRE

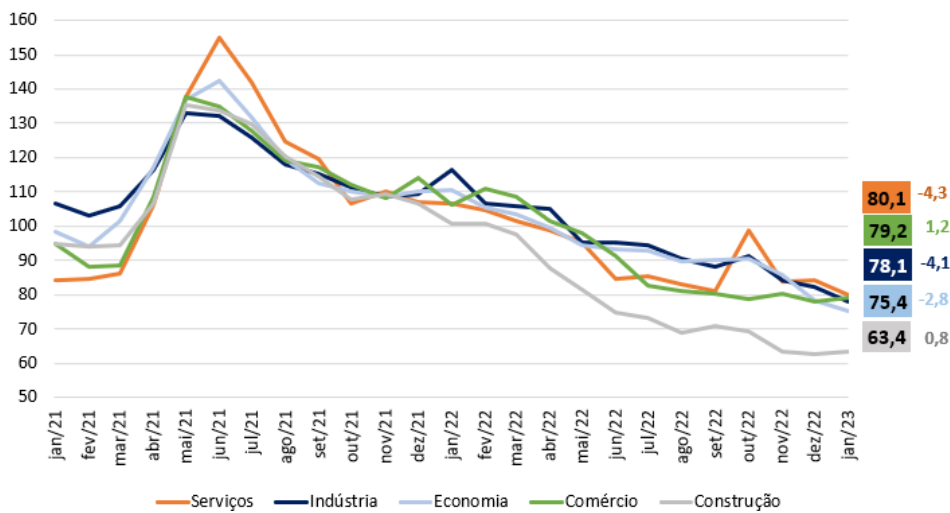
Indicadores Coincidentes Regionais



Fonte: KOF, ETH Zurich e FGV IBRE

Dos indicadores setoriais coincidentes, *Serviços*, *Indústria* e *Economia Geral* (avaliações dos consumidores e agregadas empresariais) caem no mês e *Comércio* e *Construção* caminham em sentido contrário. Todos os indicadores setoriais estão distantes da média histórica dos 100 pontos e sugerem uma desaceleração econômica disseminada entre os setores.

Indicadores Coincidentes Setoriais

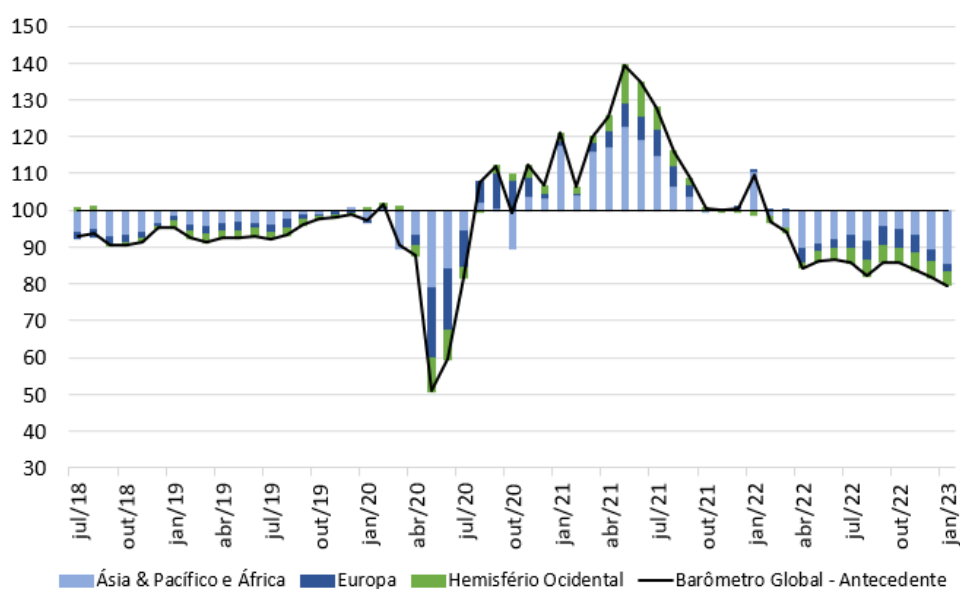


Fonte: KOF, ETH Zurich e FGV IBRE

Barômetro Antecedente – Indicadores de regiões e setores

O Barômetro Global Antecedente antecipa os ciclos das taxas de crescimento mundial em três a seis meses. Pelo segundo mês consecutivo, apenas a região da *Ásia, Pacífico & África* contribui negativamente para a queda do indicador, agora com 3,8 pontos. O *Hemisfério Ocidental* e a *Europa* contribuem em sentido contrário, com 1,0 e 0,7 ponto, respectivamente. Todos os indicadores retratam um cenário ainda pessimista das economias para os próximos meses, com a região da *Ásia, Pacífico & África* apresentando o menor nível entre os setores, algo que não ocorria desde junho de 2022.

Contribuição das regiões para o nível do Barômetro Global Antecedente

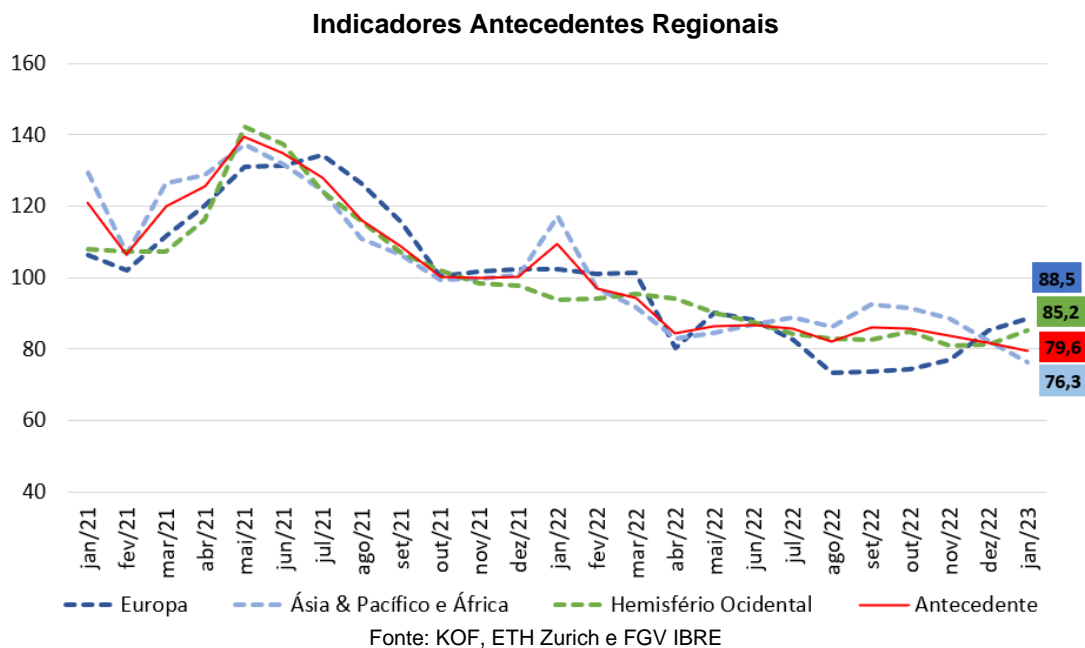


Fonte: KOF, ETH Zurich e FGV IBRE

Contribuições por Região para a evolução do Barômetro Global Antecedente

Período	Contribuição por Região			Varição Mensal
	Ásia & Pacífico e África	Europa	Hemisfério Ocidental	Barômetro Global Antecedente
Pior momento da pandemia: Contrib. Acum. Mar/20-Mai/20	-21,6	-19,8	-9,5	-50,8
Contrib. Acum. Jun/20-Jan/22	31,6	19,8	7,4	58,8
fev/22	-12,3	-0,3	0,1	-12,6
mar/22	-3,2	0,1	0,3	-2,8
abr/22	-5,4	-4,3	-0,3	-9,9
mai/22	1,0	1,9	-1,0	2,0
jun/22	1,3	-0,3	-0,6	0,3
jul/22	1,2	-1,2	-0,8	-0,7
ago/22	-1,5	-1,8	-0,3	-3,7
set/22	3,9	0,0	-0,1	3,8
out/22	-0,8	0,2	0,5	-0,1
nov/22	-1,8	0,5	-0,9	-2,2
dez/22	-3,8	1,7	0,1	-2,0
jan/23	-3,8	0,7	1,0	-2,1
Contrib. Acum. Últim. 12 meses	-25,2	-2,8	-2,0	-30,0
Contrib. Acum. Mar/20-Jan/23	-15,2	-2,8	-4,1	-22,0

Fonte: KOF, ETH Zurich e FGV IBRE



Dentre os indicadores setoriais antecedentes, apenas *Indústria, Comércio e Construção* recuam em janeiro, enquanto *Economia Geral e Serviços* caminham em sentido positivo. Com o resultado, os indicadores também sinalizam pessimismo para os próximos meses disseminado entre os setores.

Indicadores Antecedente Setoriais					
Período	Construção	Economia	Indústria	Comércio	Serviços
fev/20	97,7	102,7	100,3	104,2	105,9
mar/20	104,3	80,7	90,9	104,1	102,4
abr/20	91,7	84,0	92,6	72,9	82,9
mai/20	62,8	66,4	48,8	53,1	29,5
Pior momento da pandemia: Var. Acum. Mar/20 a Mai/20	-34,9	-36,3	-51,5	-51,1	-76,4
Var. Acum. de Jun/20-Jan/22	35,7	27,6	70,7	48,0	77,8
fev/22	97,6	98,8	94,4	102,4	104,3
mar/22	93,5	92,5	94,4	92,6	102,4
abr/22	91,9	82,5	82,2	98,8	92,9
mai/22	97,8	79,2	86,1	94,2	100,6
jun/22	89,0	86,1	87,5	87,0	87,3
jul/22	80,3	87,0	88,5	77,2	84,6
ago/22	76,8	84,4	83,8	83,4	77,7
set/22	82,6	90,2	86,5	83,7	81,7
out/22	92,2	82,7	89,2	79,1	83,4
nov/22	88,6	84,1	85,5	79,7	79,3
dez/22	77,4	78,7	85,5	79,5	82,5
jan/23	74,9	82,3	79,9	75,5	85,8
Var. Acum. Últim. 12 meses	-23,6	-11,7	-39,6	-25,6	-21,5
Var. Acum. Mar/20-Jan/23	-22,8	-20,4	-20,4	-28,7	-20,1

Fonte: KOF, ETH Zurich e FGV IBRE

Período	Barômetro Global Coincidente		Barômetro Global Antecedente	
	<i>Vintages</i>		<i>Vintages</i>	
	<i>Janeiro de 2023</i>	<i>Dezembro de 2022</i>	<i>Janeiro de 2023</i>	<i>Dezembro de 2022</i>
jan/22	112,8	111,8	109,6	109,3
fev/22	106,1	105,4	97,0	95,5
mar/22	104,7	104,3	94,2	94,1
abr/22	102,0	101,8	84,3	85,9
mai/22	94,5	94,4	86,3	87,2
jun/22	92,8	92,8	86,6	86,6
jul/22	91,9	92,0	85,9	85,2
ago/22	88,5	88,3	82,2	81,4
set/22	87,4	87,5	86,0	86,1
out/22	89,9	90,4	85,9	87,6
nov/22	83,8	83,9	83,7	84,1
dez/22	79,8	80,2	81,7	81,8
jan/23	76,5		79,6	

Fonte: KOF, ETH Zurich e FGV IBRE

*As series dos Barômetros Globais são revisadas mensalmente refletindo a atualização de series componentes e a revisão do ajuste sazonal.

Os Barômetros Econômicos Globais

Os barômetros econômicos globais são um sistema de indicadores que permite uma análise tempestiva do desenvolvimento econômico global. Eles representam uma colaboração entre o Instituto Econômico Suíço KOF da ETH Zurique, na Suíça, e a Fundação Getulio Vargas (FGV), com sede no Rio de Janeiro, Brasil. O sistema consiste em dois indicadores compostos: um barômetro coincidente e um barômetro antecedente. O Barômetro Coincidente reflete o estado atual da atividade econômica. O Barômetro Antecedente emite um sinal cíclico cerca de seis meses à frente dos desenvolvimentos econômicos reais.

Os dois barômetros compreendem os resultados de pesquisas de tendências econômicas realizadas em mais de 50 países. O objetivo é alcançar a cobertura global mais ampla possível. As vantagens das pesquisas de tendências econômicas são que seus resultados geralmente estão disponíveis rapidamente e não são substancialmente revisados após a primeira publicação.

O Barômetro Coincidente inclui mais de 1.000 séries temporais diferentes, enquanto o Barômetro Antecedente compreende mais de 600 séries temporais. A análise de correlação cruzada é usada para decidir quais séries temporais individuais são incluídas nos barômetros. Isso envolve correlacionar as séries temporais individuais com uma série de referência. A série de referência utilizada é a taxa de crescimento interanual do produto interno bruto (PIB) global, em que os PIBs nacionais individuais são agregados à paridade do poder de compra para formar o PIB Global. Uma série temporal é incluída apenas em um barômetro se mostrar uma correlação suficientemente alta e uma sincronização ou avanço adequado com a série de referência.

As séries dos dois barômetros são revisadas a cada nova publicação mensal e são padronizadas para ter média 100 e desvio padrão 10 para o período de 10 anos anterior às observações mais recentes. Os coeficientes das séries integrantes dos Barômetros Globais foram mantidos estáveis a partir da edição de abril de 2020

<https://kof.ethz.ch/prognosen-indikatoren/indikatore/kof-globalbaro.html> →

A metodologia dos barômetros globais está descrita em Klaus Abberger, Michael Graff, Aloisio Campelo Jr, Anna Carolina Lemos Gouveia, Oliver Müller and Jan-Egbert Sturm (2020), The Global Economic Barometers: Composite indicators for the world economy. KOF Working Papers, vol. 471, Zurich: KOF Swiss Economic Institute, ETH Zurich, 2020.

KOF Swiss Economic Institute: Corporate Communications | Phone +41 44 633 99 48 | kofcc@kof.ethz.ch

BARÔMETROS ECONÔMICOS GLOBAIS | Publicação mensal em português do FGV IBRE – Instituto Brasileiro de Economia

Diretor do IBRE: Luiz Guilherme Schymura de Oliveira | Vice-Diretor: Vagner Laerte Ardeo

Superintendente de Estatísticas Públicas: Aloisio Campelo Jr.

Superintendente Adjunta de Ciclos Econômicos: Viviane Seda Bittencourt

Responsáveis por análise e divulgação: Anna Carolina Gouveia, Paulo Picchetti e Viviane Seda Bittencourt

Equipe Técnica: Anna Carolina Gouveia e Carlos André Alzemand

Atendimento à imprensa: Insight Comunicação (21) 2509-5399 / assessoria.fgv@insightnet.com.br

Central de Atendimento do IBRE: (21) 3799-6799 / ibre@fgv.br / portalibre.fgv.br