

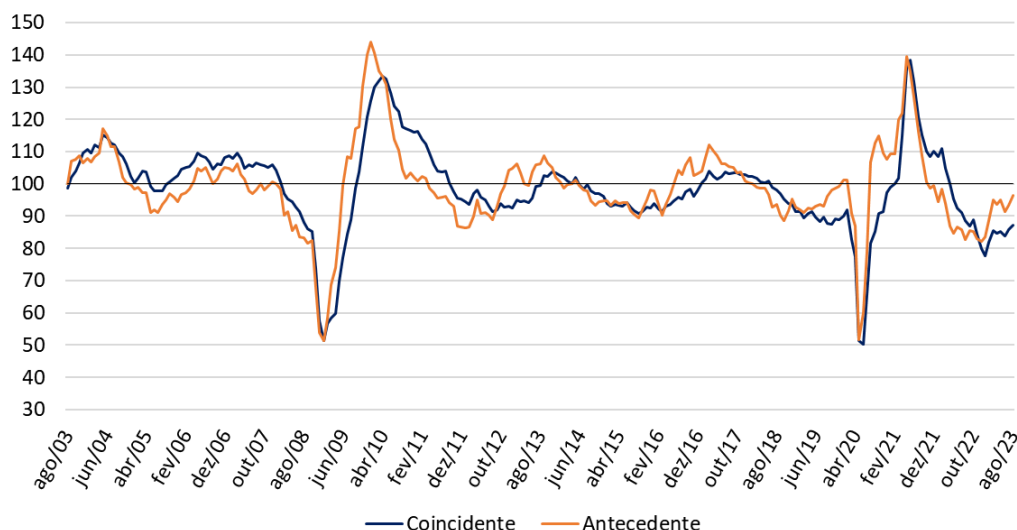
Press Release

Rio de Janeiro e Zurique, 10 de agosto de 2023, 10h (hora local) - 13h (UTC).

Barômetro Global Antecedente se aproxima da neutralidade

Os Barômetros Globais sobem pelo segundo mês seguido e de forma disseminada entre as regiões. O Barômetro Coincidente segue evoluindo lentamente em 2023, enquanto o Barômetro Antecedente avança mais rapidamente e se aproxima, em agosto, da média histórica dos 100 pontos.

Barômetros Econômicos Globais Coincidente e Antecedente
(média jan/10 a dez/19 =100, com ajuste sazonal)



Fonte: KOF, ETH Zurich e FGV IBRE

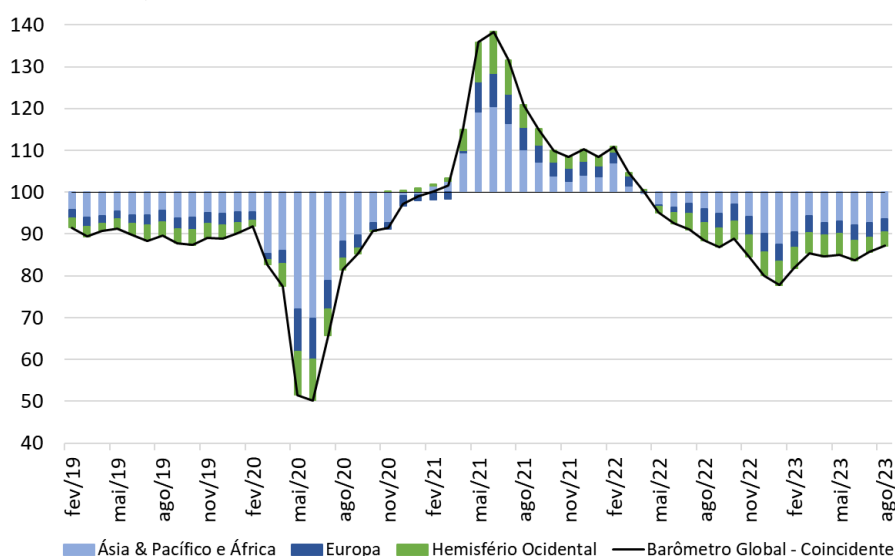
O Barômetro Econômico Global Coincidente sobe 1,5 ponto em agosto de 2023, para 87,2 pontos. O Barômetro Antecedente sobe 2,9 pontos para 96,3 pontos, o maior nível desde fevereiro de 2022. No mês, a distância entre os indicadores é de 9,1 pontos, maior diferença desde maio deste ano. Os resultados foram influenciados por avanços nas três regiões analisadas.

“O nível de atividades e o mercado de trabalho nas economias ao redor do mundo vêm demonstrando resiliência no início do segundo semestre, a despeito de movimentos restritivos de política monetária face ao desafio inflacionário. Os Barômetros Globais refletem a melhora das expectativas nesse contexto, onde a probabilidade de uma desaceleração mais forte nas várias regiões e setores foi, pelo menos por hora, significativamente reduzida.”, avalia Paulo Picchetti, pesquisador do FGV IBRE.

Barômetro Coincidente – Indicadores de regiões e setores

Em agosto, a maior contribuição para a alta do Barômetro Coincidente veio da região da *Ásia, Pacífico & África*, com 0,8 ponto, seguida pela *Europa* e pelo *Hemisfério Ocidental*, com 0,5 e 0,2 ponto, respectivamente. O *Hemisfério Ocidental* registra sua quarta alta seguida, acumulando 8,1 pontos. Após certa estabilidade, o indicador Coincidente começa a esboçar alguma melhora, que é ainda insuficiente para sinalizar uma recuperação robusta, um reflexo do aperto monetário observado em diversos países como estratégia de combate à inflação. O gráfico abaixo ilustra a contribuição de cada região para a distância do Barômetro Coincidente em relação aos 100 pontos.

Contribuição das regiões para o nível do Barômetro Global Coincidente

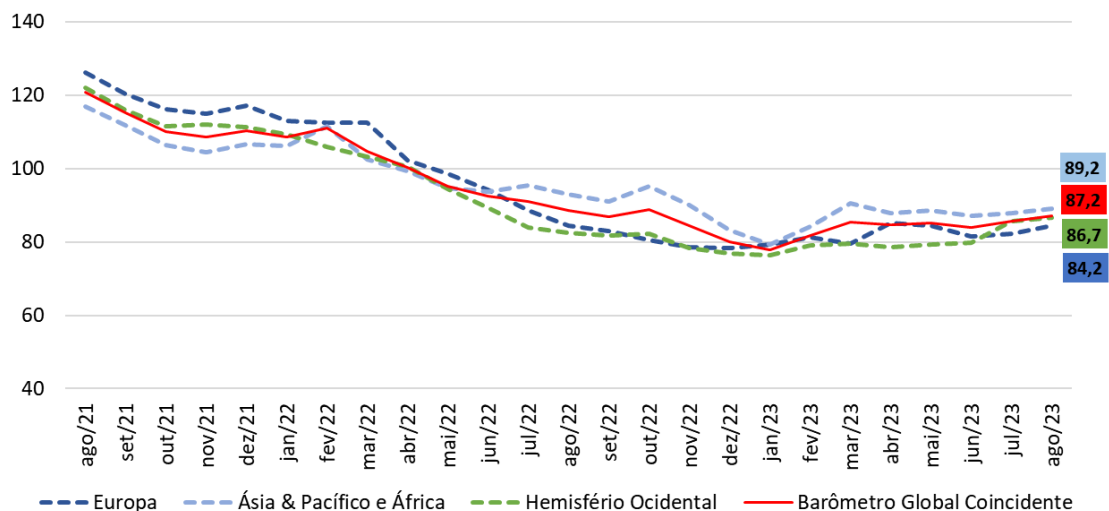


Fonte: KOF, ETH Zurich e FGV IBRE

Período	Contribuição por Região			Varição Mensal
	Ásia & Pacífico e África	Europa	Hemisfério Ocidental	Barômetro Global
Pior momento da pandemia: Contrib. Acum. Mar/20-Mai/20	-23,1	-8,3	-9,0	-40,5
Contrib. Acum. Jun/20-Ago/22	23,8	7,0	6,2	37,1
set/22	-1,1	-0,3	-0,2	-1,6
out/22	2,3	-0,5	0,1	2,0
nov/22	-3,0	-0,4	-0,9	-4,4
dez/22	-4,1	0,0	-0,3	-4,5
jan/23	-2,5	0,3	-0,1	-2,2
fev/23	3,0	0,4	0,6	4,0
mar/23	3,8	-0,4	0,2	3,6
abr/23	-1,6	1,1	-0,3	-0,8
mai/23	0,4	-0,1	0,2	0,5
jun/23	-0,9	-0,6	0,1	-1,3
jul/23	0,5	0,1	1,4	1,9
ago/23	0,8	0,5	0,2	1,5
Contrib. Acum. Últim. 12 meses	-2,4	0,1	1,0	-1,3
Contrib. Acum. Mar/20-Ago/23	-1,7	-1,2	-1,8	-4,7

Fonte: KOF, ETH Zurich e FGV IBRE

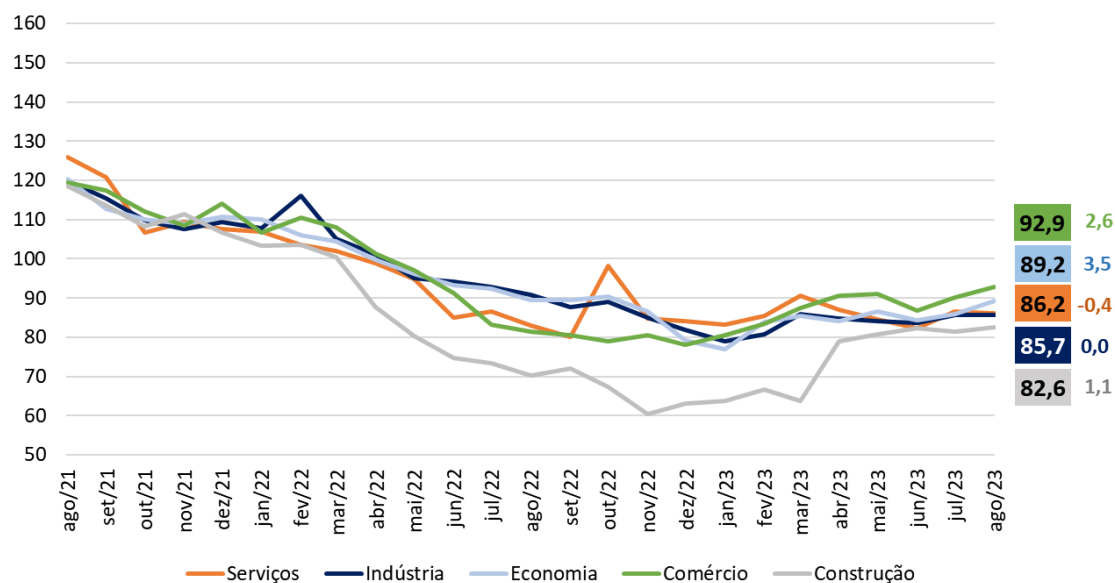
Indicadores Coincidentes Regionais



Fonte: KOF, ETH Zurich e FGV IBRE

Os indicadores setoriais coincidentes apresentaram resultados difusos no mês. O indicador de *Economia (avaliações dos consumidores e agregadas empresariais)*, Comércio e Construção sobem, enquanto o de Serviços recua ligeiramente e o da Indústria fica constante.

Indicadores Coincidentes Setoriais

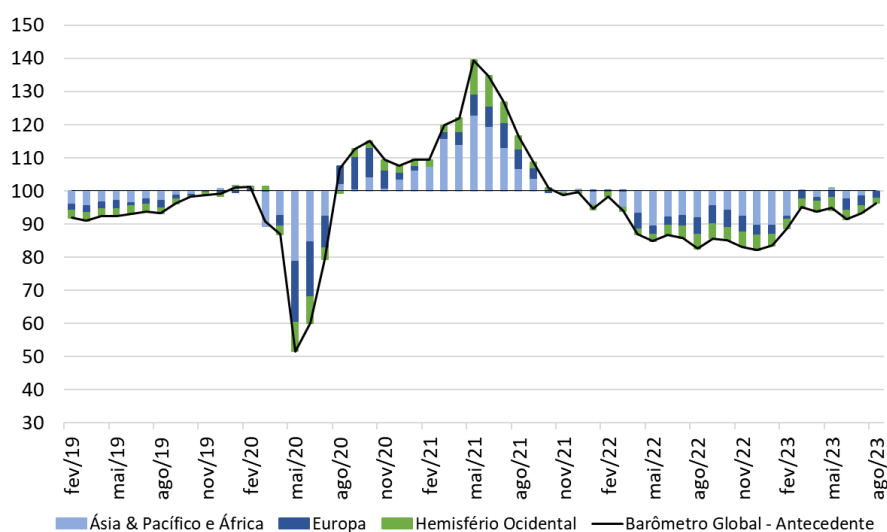


Fonte: KOF, ETH Zurich e FGV IBRE

Barômetro Antecedente – Indicadores de regiões e setores

O Barômetro Global Antecedente antecipa os ciclos das taxas de crescimento mundial entre três e seis meses. Em agosto, a região da *Ásia, Pacífico & África* contribui com 1,2 ponto, seguido pela *Europa* e *Hemisfério Ocidental*, com 1,0 e 0,7 ponto, respectivamente. O nível dos indicadores, no geral, sugere expectativas pessimistas moderadas para a atividade mundial, com melhora gradativa nos últimos dois meses.

Contribuição das regiões para o nível do Barômetro Global Antecedente

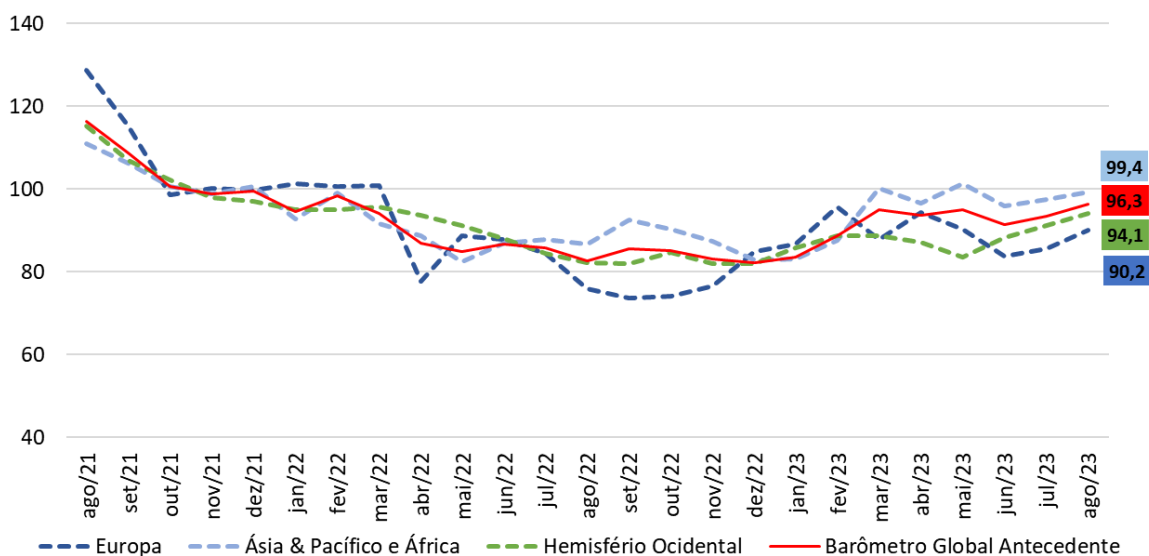


Fonte: KOF, ETH Zurich e FGV IBRE

Contribuições por Região para a evolução do Barômetro Global Antecedente				
Período	Contribuição por Região			Varição Mensal
	Ásia & Pacífico e África	Europa	Hemisfério Ocidental	Barômetro Global Antecedente
Pior momento da pandemia: Contrib. Acum. Mar/20-Mai/20	-21,7	-18,9	-9,1	-49,7
Contrib. Acum. Jun/20-Ago/22	13,3	13,4	4,3	31,0
set/22	3,5	-0,4	-0,1	3,0
out/22	-1,3	0,1	0,7	-0,5
nov/22	-1,8	0,4	-0,6	-2,0
dez/22	-2,7	1,8	-0,1	-1,0
jan/23	0,0	0,4	1,0	1,4
fev/23	2,7	1,8	0,7	5,2
mar/23	8,0	-1,6	0,0	6,4
abr/23	-2,3	1,3	-0,4	-1,4
mai/23	2,8	-0,8	-0,8	1,2
jun/23	-3,3	-1,3	1,1	-3,5
jul/23	1,0	0,3	0,7	2,0
ago/23	1,2	1,0	0,7	2,9
Contrib. Acum. Últim. 12 meses	7,8	3,0	2,9	13,7
Contrib. Acum. Mar/20-Ago/23	-0,6	-2,5	-1,9	-5,0

Fonte: KOF, ETH Zurich e FGV IBRE

Indicadores Antecedentes Regionais



Fonte: KOF, ETH Zurich e FGV IBRE

Os indicadores setoriais antecedentes de *Serviços*, *Indústria* e *Economia* (avaliações dos consumidores e agregadas empresariais) sobem em agosto, enquanto a *Construção* e *Comércio* recuam no mês. Com o resultado, *Serviços* retorna a um nível superior a 100 pontos que é o maior desde fevereiro de 2022 (105,0 pontos).

Indicadores Antecedente Setoriais					
Período	Construção	Economia	Indústria	Comércio	Serviços
fev/20	97,5	102,1	100,1	104,0	105,6
mar/20	103,7	79,8	92,4	103,4	101,1
abr/20	90,0	83,0	92,4	73,0	85,3
mai/20	61,0	62,8	51,9	55,3	27,6
Pior momento da pandemia: Var. Acum. Mar/20 a Mai/20	-36,5	-39,3	-48,2	-48,7	-78,1
Var. Acum. de Jun/20-Ago/22	14,8	21,2	33,3	29,7	49,2
set/22	81,4	90,2	86,2	83,2	80,8
out/22	90,9	83,3	87,9	79,8	82,5
nov/22	87,0	85,3	83,0	81,1	83,4
dez/22	75,7	79,8	86,5	81,8	81,3
jan/23	72,9	84,0	86,5	76,7	87,8
fev/23	75,2	89,7	91,1	85,2	92,3
mar/23	79,6	98,1	95,2	96,5	98,3
abr/23	86,0	98,3	94,1	91,7	88,0
mai/23	80,4	105,2	92,3	91,8	92,3
jun/23	90,6	96,8	90,2	91,1	85,5
jul/23	98,7	95,3	91,1	100,9	92,9
ago/23	95,3	97,9	94,1	98,7	103,4
Var. Acum. Últim. 12 meses	-15,6	26,6	8,4	-1,3	-10,1
Var. Acum. Mar/20-Ago/23	-2,2	-4,3	-6,0	-5,4	-2,2

Fonte: KOF, ETH Zurich e FGV IBRE

Período	Barômetro Global Coincidente		Barômetro Global Antecedente	
	<i>Vintages</i>		<i>Vintages</i>	
	<i>Agosto de 2023</i>	<i>Julho de 2023</i>	<i>Agosto de 2023</i>	<i>Julho de 2023</i>
ago/22	88,5	88,4	82,6	82,5
set/22	86,9	87,0	85,6	85,6
out/22	88,9	88,6	85,1	85,2
nov/22	84,5	84,2	83,1	82,9
dez/22	80,0	79,8	82,1	82,2
jan/23	77,8	77,5	83,5	83,3
fev/23	81,8	81,9	88,7	88,6
mar/23	85,4	85,5	95,1	95,0
abr/23	84,6	84,9	93,7	93,8
mai/23	85,1	85,4	94,9	94,8
jun/23	83,8	83,8	91,4	91,1
jul/23	85,7	85,8	93,4	93,2
ago/23	87,2		96,3	

*As series dos Barômetros Globais são revisadas mensalmente refletindo a atualização de series componentes e a revisão do ajuste sazonal.

Fonte: KOF, ETH Zurich e FGV IBR

Os Barômetros Econômicos Globais

Os barômetros econômicos globais são um sistema de indicadores que permite uma análise tempestiva do desenvolvimento econômico global. Eles representam uma colaboração entre o Instituto Econômico Suíço KOF da ETH Zurique, na Suíça, e a Fundação Getulio Vargas (FGV), com sede no Rio de Janeiro, Brasil. O sistema consiste em dois indicadores compostos: um barômetro coincidente e um barômetro antecedente. O Barômetro Coincidente reflete o estado atual da atividade econômica. O Barômetro Antecedente emite um sinal cíclico cerca de seis meses à frente dos desenvolvimentos econômicos reais.

Os dois barômetros compreendem os resultados de pesquisas de tendências econômicas realizadas em mais de 50 países. O objetivo é alcançar a cobertura global mais ampla possível. As vantagens das pesquisas de tendências econômicas são que seus resultados geralmente estão disponíveis rapidamente e não são substancialmente revisados após a primeira publicação.

O Barômetro Coincidente inclui mais de 1.000 séries temporais diferentes, enquanto o Barômetro Antecedente compreende mais de 600 séries temporais. A análise de correlação cruzada é usada para decidir quais séries temporais individuais são incluídas nos barômetros. Isso envolve correlacionar as séries temporais individuais com uma série de referência. A série de referência utilizada é a taxa de crescimento interanual do produto interno bruto (PIB) global, em que os PIBs nacionais individuais são agregados à paridade do poder de compra para formar o PIB Global. Uma série temporal é incluída apenas em um barômetro se mostrar uma correlação suficientemente alta e uma sincronização ou avanço adequado com a série de referência.

As séries dos dois barômetros são revisadas a cada nova publicação mensal e são padronizadas para ter média 100 e desvio padrão 10 para o período de 10 anos anterior às observações mais recentes. Os coeficientes das séries integrantes dos Barômetros Globais foram mantidos estáveis a partir da edição de abril de 2020.

A metodologia dos barômetros globais está descrita em Klaus Abberger, Michael Graff, Aloisio Campelo Jr, Anna Carolina Lemos Gouveia, Oliver Müller and Jan-Egbert Sturm (2020), *The Global Economic Barometers: Composite indicators for the world economy*. KOF Working Papers, vol. 471, Zurich: KOF Swiss Economic Institute, ETH Zurich, 2020.

KOF Swiss Economic Institute: Corporate Communications | Phone +41 44 633 99 48 | kofcc@kof.ethz.ch

BARÔMETROS ECONÔMICOS GLOBAIS | Publicação mensal em português do FGV IBRE – Instituto Brasileiro de Economia

Diretor do IBRE: Luiz Guilherme Schymura de Oliveira | Vice-Diretor: Vagner Laerte Ardeo

Superintendente de Estatísticas Públicas: Aloisio Campelo Jr.

Superintendente Adjunta de Ciclos Econômicos: Viviane Seda Bittencourt

Responsáveis por análise e divulgação: Aloisio Campelo Jr., Anna Carolina Gouveia e Paulo Picchetti

Equipe Técnica: Anna Carolina Gouveia e Carlos André Alzemand

Atendimento à imprensa: Insight Comunicação (21) 2509-5399 / assessoria.fgv@insightnet.com.br

Central de Atendimento do IBRE: (21) 3799-6799 / ibre@fgv.br / portalibre.fgv.br