

Press Release

Rio de Janeiro e Zurique, 10 de maio de 2024, 9h (hora local) - 13h (UTC)

Barômetros Globais avançam novamente em maio

O Barômetro Global Antecedente sobe pela segunda vez consecutiva em maio, compensando parcialmente o recuo do bimestre fevereiro-março. O Barômetro Coincidente avança ligeiramente, mantendo-se na estreita faixa entre 93 e 94 pontos observada desde fevereiro.



Fonte: KOF, ETH Zurich e FGV IBRE

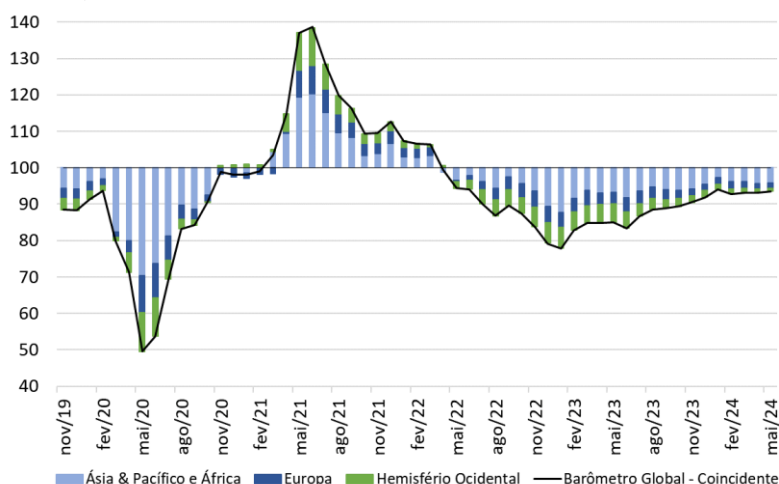
O Barômetro Econômico Global Coincidente avança 0,3 ponto em maio, para 93,5 pontos, enquanto o Barômetro Antecedente avança 1,6 ponto, alcançando 102,8 pontos. A leve alta do Barômetro Coincidente foi determinada principalmente pelo avanço na *Europa*, enquanto a alta do Antecedente foi motivada por altas no *Hemisfério Ocidental* e na região da *Ásia, Pacífico & África*.

“As altas dos Barômetros Globais Coincidente e Antecedente em maio corroboram o cenário de crescimento moderado, mas superior ao previsto, para a economia mundial em 2024, com demonstrações de resiliência das economias desenvolvidas, principalmente dos EUA, e em países em desenvolvimento. O mercado de trabalho continua exibindo bons resultados levando a uma postergação da esperada distensão da política monetária em diversos países. Ainda que persistam riscos geopolíticos, no front inflacionário e nos desafios fiscais pós pandemia, a economia mundial caminha para uma aterrissagem suave do ciclo de alta de juros. As projeções de crescimento para a economia global foram revisadas recentemente para cima por órgãos como a OCDE, que agora projeta 3,1% de crescimento para 2024 e de 3,2% em 2025.”, avalia Aloisio Campelo Jr., pesquisador do FGV IBRE.

Barômetro Coincidente – Indicadores de regiões e setores

A leve alta do Barômetro Coincidente em maio resulta de contribuições positivas de 0,2 e 0,1 ponto, respectivamente, das regiões da *Europa* e da *Ásia, Pacífico & África*, e de uma contribuição nula do *Hemisfério Ocidental*. Após o pico em janeiro de 2024, o indicador da *Ásia, Pacífico & África* acumulou uma leve variação negativa. Em contraste, os indicadores do *Hemisfério Ocidental* e da *Europa* vêm apresentando um resultado mais consistente no período. O primeiro acumula cinco altas consecutivas e registra um nível acima do das demais regiões. Todos os indicadores coincidentes regionais continuam oscilando na faixa dos 90 pontos, sinalizando um nível de atividade econômica global moderado. O gráfico abaixo ilustra a contribuição de cada região para a distância do Barômetro Coincidente em relação aos 100 pontos.

Contribuição das regiões para o nível do Barômetro Global Coincidente

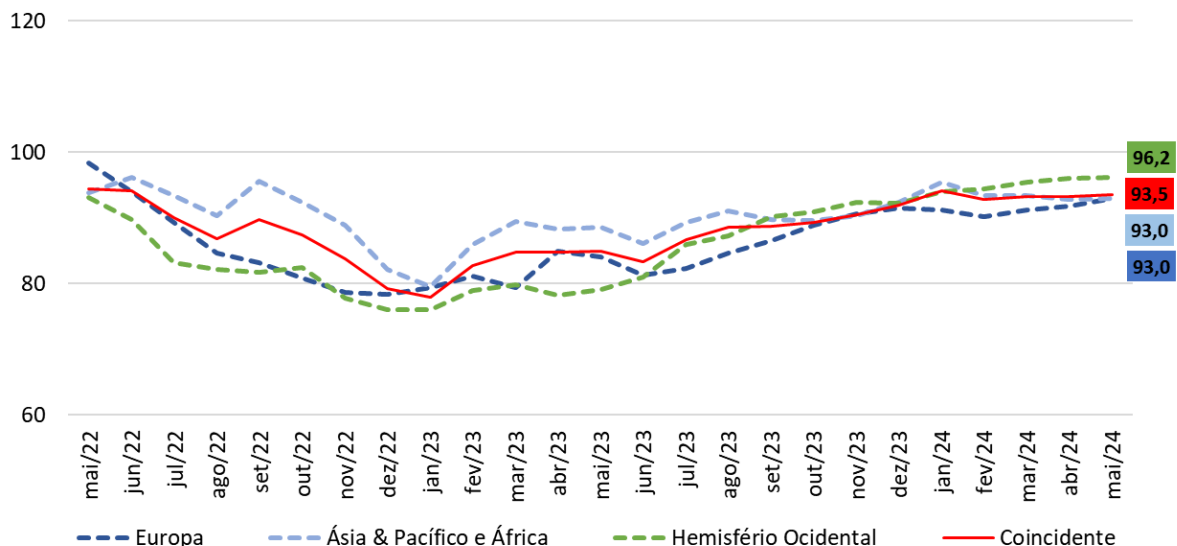


Fonte: KOF, ETH Zurich e FGV IBRE

Contribuições por Região para a evolução do Barômetro Global Coincidente				
Período	Contribuição por Região			Varição Mensal
	Ásia & Pacífico e África	Europa	Hemisfério Ocidental	Barômetro Global
Pior momento da pandemia: Contrib. Acum. Mar/20-Mai/20	-26,6	-8,3	-9,3	-44,1
Contrib. Acum. Jun/20-Mai/23	22,8	7,0	5,8	35,4
jun/23	-1,5	-0,6	0,4	-1,6
jul/23	1,9	0,2	1,2	3,3
ago/23	1,1	0,5	0,3	1,9
set/23	-0,8	0,4	0,7	0,2
out/23	-0,1	0,4	0,1	0,6
nov/23	0,4	0,4	0,4	1,1
dez/23	1,3	0,2	-0,1	1,4
jan/24	1,8	-0,1	0,5	2,2
fev/24	-1,2	-0,2	0,1	-1,3
mar/24	0,0	0,2	0,2	0,4
abr/24	-0,4	0,2	0,2	0,0
mai/24	0,1	0,2	0,0	0,3
Contrib. Acum. Últim. 12 meses	2,6	1,8	4,0	8,5
Contrib. Acum. Mar/20-Mai/24	-1,2	0,5	0,5	-0,2

Fonte: KOF, ETH Zurich e FGV IBRE

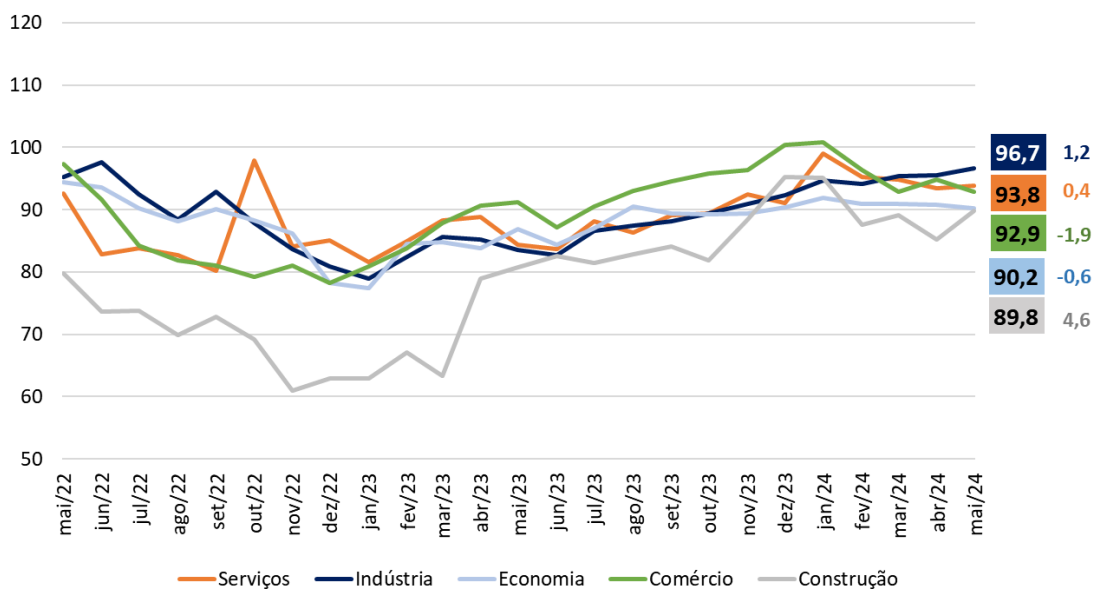
Indicadores Coincidentes Regionais



Fonte: KOF, ETH Zurich e FGV IBRE

O desempenho dos indicadores setoriais coincidentes em maio é heterogêneo, com altas na *Construção, Indústria e Serviços*, e quedas na *Economia (avaliações dos consumidores e agregadas empresariais) e Comércio*. Com estes resultados, a *Indústria* segue com o maior nível entre os setores e a *Construção* com o menor.

Indicadores Coincidentes Setoriais

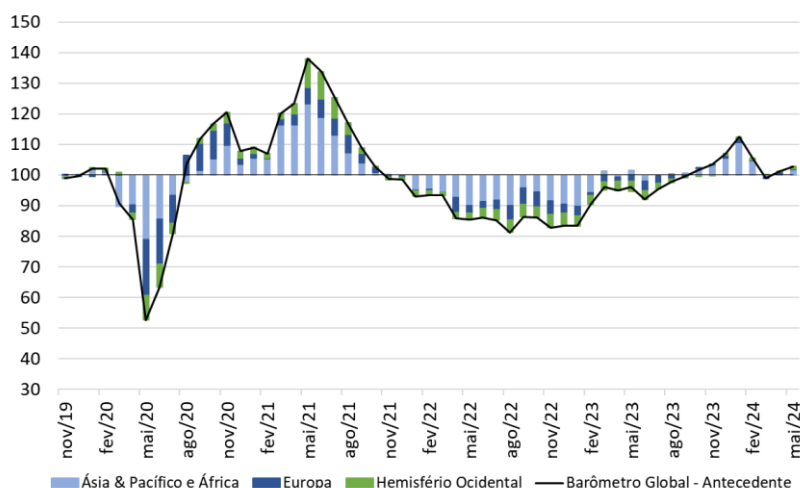


Fonte: KOF, ETH Zurich e FGV IBRE

Barômetro Antecedente – Indicadores de regiões e setores

O Barômetro Global Antecedente antecipa os ciclos das taxas de crescimento mundial entre três e seis meses. Em maio, a região da *Ásia, Pacífico & África* e o *Hemisfério Ocidental* contribuíram em 1,3 e 0,7 ponto, respectivamente, para a alta do indicador global; a *Europa* registra contribuição negativa de 0,4 ponto. O indicador da *Ásia, Pacífico & África* sobe pelo segundo mês consecutivo ficando próximo dos 102 pontos, assim como os indicadores das demais regiões. Este nível reflete um otimismo significativamente inferior ao sugerido pelo pico de quase 117 pontos alcançado pelo mesmo indicador em janeiro de 2024.

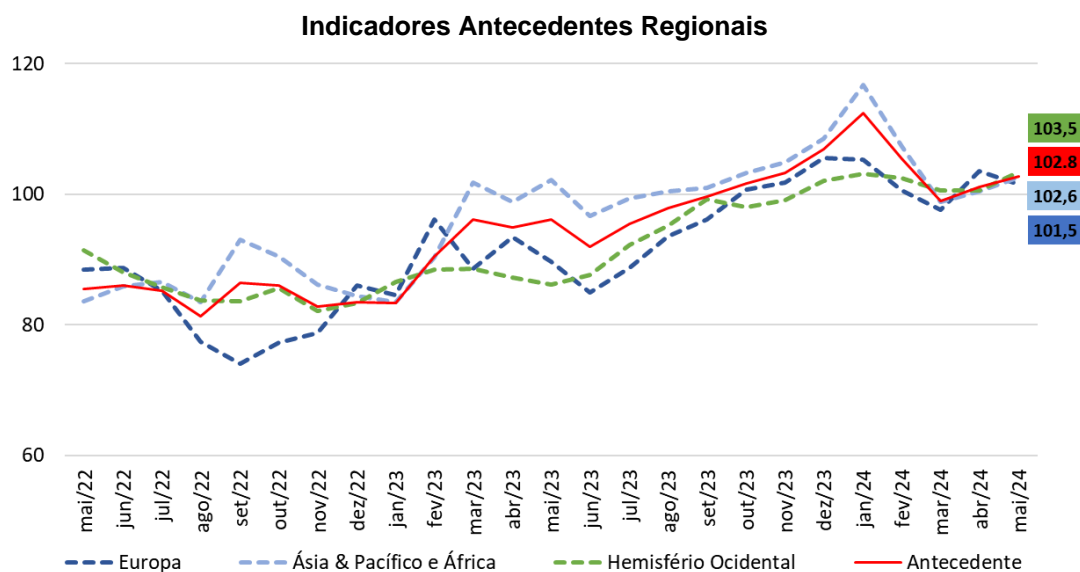
Contribuição das regiões para o nível do Barômetro Global Antecedente



Fonte: KOF, ETH Zurich e FGV IBRE

Contribuições por Região para a evolução do Barômetro Global Antecedente				
Período	Contribuição por Região			Variação Mensal
	Ásia & Pacífico e África	Europa	Hemisfério Ocidental	Barômetro Global Antecedente
Pior momento da pandemia: Contrib. Acum. Mar/20-Mai/20	-22,2	-18,5	-8,7	-49,5
Contrib. Acum. Jun/20-Mai/23	22,6	16,1	4,7	43,5
jun/23	-3,5	-1,0	0,4	-4,1
jul/23	1,7	0,8	1,0	3,5
ago/23	0,7	1,0	0,7	2,4
set/23	0,3	0,5	1,0	1,8
out/23	1,4	0,9	-0,3	2,0
nov/23	1,1	0,2	0,3	1,6
dez/23	2,2	0,8	0,7	3,6
jan/24	5,3	-0,1	0,2	5,5
fev/24	-6,0	-0,9	-0,1	-7,0
mar/24	-5,3	-0,6	-0,5	-6,4
abr/24	1,0	1,2	0,0	2,2
mai/24	1,3	-0,4	0,7	1,6
Contrib. Acum. Últim. 12 meses	0,2	2,4	4,1	6,7
Contrib. Acum. Mar/20-Mai/24	0,6	0,0	0,1	0,7

Fonte: KOF, ETH Zurich e FGV IBRE



Fonte: KOF, ETH Zurich e FGV IBRE

Em maio, dentre os indicadores setoriais antecedentes, o da *Economia* (avaliações dos consumidores e agregadas empresariais), de *Serviços* e da *Construção* avançaram. O indicador do *Comércio*, por sua vez, volta a cair, enquanto o da *Indústria* fica relativamente estável, com leve variação negativa.

Indicadores Antecedente Setoriais					
Período	Construção	Economia	Indústria	Comércio	Serviços
fev/20	97,8	104,1	100,8	104,2	108,0
mar/20	104,4	78,1	93,3	105,8	98,9
abr/20	91,1	82,4	91,4	73,3	64,1
mai/20	60,2	61,8	51,8	55,8	41,3
Pior momento da pandemia: Var. Acum. Mar/20 a Mai/20	-37,6	-42,3	-48,9	-48,3	-66,7
Var. Acum. de Jun/20-Mai/23	20,4	46,7	42,3	35,3	45,4
jun/23	91,3	98,2	90,4	89,6	86,9
jul/23	98,8	98,4	92,2	103,0	101,8
ago/23	95,6	99,9	96,7	96,9	106,6
set/23	102,2	101,4	97,7	102,1	104,8
out/23	89,9	105,3	100,3	105,7	109,6
nov/23	98,8	105,5	100,4	110,6	115,1
dez/23	107,7	105,9	105,0	112,2	117,1
jan/24	117,1	111,4	109,4	121,6	116,0
fev/24	113,2	96,9	106,2	115,7	110,2
mar/24	109,6	88,3	100,8	106,6	110,7
abr/24	101,8	91,5	103,9	110,5	110,2
mai/24	103,6	97,5	103,6	104,7	115,5
Var. Acum. Últim. 12 meses	-16,8	31,5	7,3	-4,6	-11,6
Var. Acum. Mar/20-Mai/24	5,8	-6,6	2,9	0,5	7,5

Fonte: KOF, ETH Zurich e FGV IBRE

Período	Barômetro Global Coincidente		Barômetro Global Antecedente	
	<i>Vintages</i>		<i>Vintages</i>	
	<i>Maio de 2024</i>	<i>Abril de 2024</i>	<i>Maio de 2024</i>	<i>Abril de 2024</i>
mai/23	85,0	85,6	96,1	96,3
jun/23	83,4	83,2	92,0	91,6
jul/23	86,7	86,7	95,5	95,1
ago/23	88,6	88,7	97,9	97,3
set/23	88,8	88,6	99,7	99,7
out/23	89,4	89,4	101,7	101,7
nov/23	90,5	90,4	103,3	103,1
dez/23	91,9	91,8	106,9	106,8
jan/24	94,1	93,9	112,4	112,2
fev/24	92,8	92,4	105,4	105,0
mar/24	93,2	93,2	99,0	98,9
abr/24	93,2	93,0	101,2	101,1
mai/24	93,5		102,8	

*As series dos Barômetros Globais são revisadas mensalmente refletindo a atualização de series componentes e a revisão do ajuste sazonal.

Fonte: KOF, ETH Zurich e FGV IBR

Os Barômetros Econômicos Globais

Os barômetros econômicos globais são um sistema de indicadores que permite uma análise tempestiva do desenvolvimento econômico global. Eles representam uma colaboração entre o Instituto Econômico Suíço KOF da ETH Zurique, na Suíça, e a Fundação Getúlio Vargas (FGV), com sede no Rio de Janeiro, Brasil. O sistema consiste em dois indicadores compostos: um barômetro coincidente e um barômetro antecedente. O Barômetro Coincidente reflete o estado atual da atividade econômica. O Barômetro Antecedente emite um sinal cíclico cerca de seis meses à frente dos desenvolvimentos econômicos reais.

Os dois barômetros compreendem os resultados de pesquisas de tendências econômicas realizadas em mais de 50 países. O objetivo é alcançar a cobertura global mais ampla possível. As vantagens das pesquisas de tendências econômicas são que seus resultados geralmente estão disponíveis rapidamente e não são substancialmente revisados após a primeira publicação.

O Barômetro Coincidente inclui mais de 1.000 séries temporais diferentes, enquanto o Barômetro Antecedente compreende mais de 600 séries temporais. A análise de correlação cruzada é usada para decidir quais séries temporais individuais são incluídas nos barômetros. Isso envolve correlacionar as séries temporais individuais com uma série de referência. A série de referência utilizada é a taxa de crescimento interanual do produto interno bruto (PIB) global, em que os PIBs nacionais individuais são agregados à paridade do poder de compra para formar o PIB Global. Uma série temporal é incluída apenas em um barômetro se mostrar uma correlação suficientemente alta e uma sincronização ou avanço adequado com a série de referência.

As séries dos dois barômetros são revisadas a cada nova publicação mensal e são padronizadas para ter média 100 e desvio padrão 10 para o período de 10 anos anterior às observações mais recentes. Os coeficientes das séries integrantes dos Barômetros Globais foram mantidos estáveis a partir da edição de abril de 2020.

A metodologia dos barômetros globais está descrita em Klaus Abberger, Michael Graff, Aloisio Campelo Jr, Anna Carolina Lemos Gouveia, Oliver Müller and Jan-Egbert Sturm (2020), *The Global Economic Barometers: Composite indicators for the world economy*. KOF Working Papers, vol. 471, Zurich: KOF Swiss Economic Institute, ETH Zurich, 2020.

KOF Swiss Economic Institute: Corporate Communications | Phone +41 44 633 99 48 | kofcc@kof.ethz.ch

BARÔMETROS ECONÔMICOS GLOBAIS | Publicação mensal em português do FGV IBRE – Instituto Brasileiro de Economia

Diretor do IBRE: Luiz Guilherme Schymura de Oliveira | Vice-Diretor: Vagner Laerte Ardeo

Superintendente de Estatísticas Públicas: Aloisio Campelo Jr.

Superintendente Adjunta de Ciclos Econômicos: Viviane Seda Bittencourt

Responsáveis por análise e divulgação: Aloisio Campelo Jr. e Anna Carolina Gouveia

Equipe Técnica: Anna Carolina Gouveia e Carlos André Alzemand F. Vieira

Atendimento à imprensa: Insight Comunicação (21) 2509-5399 / assessoria.fgv@insightnet.com.br

Central de Atendimento do IBRE: (21) 3799-6799 / ibre@fgv.br / portalibre.fgv.br