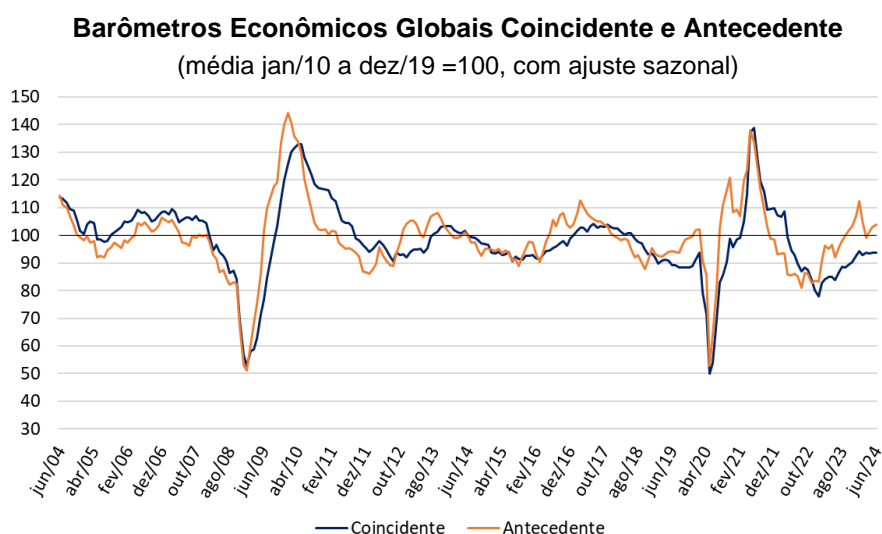


# Press Release

Rio de Janeiro e Zurique, 10 de junho de 2024, 9h (hora local) - 13h (UTC)

## Barômetro Global Antecedente segue se recuperando

O Barômetro Global Antecedente sobe pela terceira vez consecutiva em junho, mas sem compensar ainda o recuo do bimestre fevereiro-março. O Barômetro Coincidente, por sua vez, mantém-se relativamente estável pelo quarto mês seguido.



Fonte: KOF, ETH Zurich e FGV IBRE

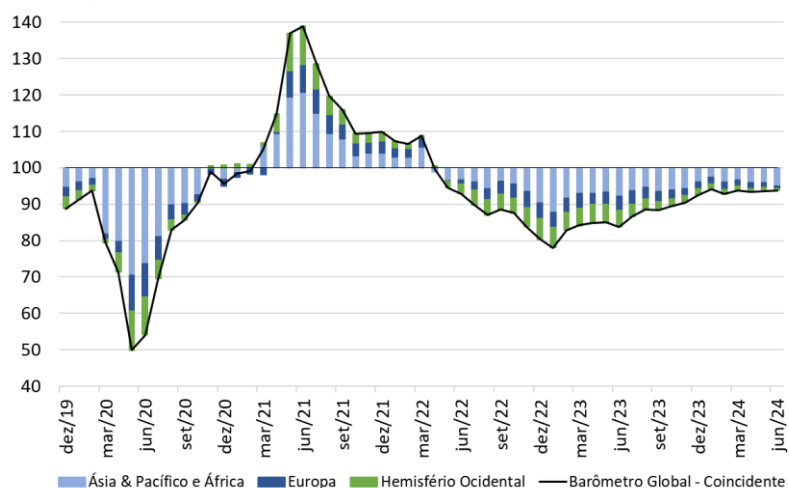
O Barômetro Econômico Global Coincidente sobe 0,2 ponto em junho, passando a 93,8 pontos, enquanto o Barômetro Antecedente sobe 1,0 ponto, alcançando 103,9 pontos. A leve alta do Barômetro Coincidente foi determinada por avanços na *Europa* e no *Hemisfério Ocidental*, enquanto a região da *Ásia, Pacífico & África* caminha em sentido oposto. Já a alta do Antecedente foi determinada por altas na região da *Ásia, Pacífico & África* e na *Europa*.

“Os Barômetros Globais continuam sinalizando continuidade do ritmo moderado de crescimento mundial ao final do primeiro semestre de 2024, influenciado pela combinação de avanços no mercado de trabalho, inflação gradualmente sob controle e o afastamento do risco de uma recessão em diversos países. As expectativas para os próximos três a seis meses são também favoráveis, com registros de otimismo nas três grandes regiões pesquisadas, especialmente na Europa, uma tendência que pode se prolongar considerando-se o anúncio, pelo Banco Central Europeu, neste início de mês, do primeiro corte nas taxas de juros da região do Euro dos últimos cinco anos”, avalia Aloisio Campelo Jr., pesquisador do FGV IBRE.

## Barômetro Coincidente – Indicadores de regiões e setores

A leve alta do Barômetro Coincidente em junho resulta das contribuições positivas de 0,6 e 0,4 ponto, respectivamente, das regiões da *Europa* e do *Hemisfério Ocidental*, e de uma contribuição negativa de 0,8 ponto da *Ásia, Pacífico & África*. Após o pico em janeiro de 2024, o indicador da *Ásia, Pacífico & África* segue em trajetória de queda. Em contraste, os indicadores do *Hemisfério Ocidental* e da *Europa*, em junho, alcançam este mês o maior nível dos últimos dois anos, com ambos acumulando altas superiores a 15 pontos nos últimos 12 meses. O gráfico abaixo ilustra a contribuição de cada região para a distância do Barômetro Coincidente em relação aos 100 pontos.

**Contribuição das regiões para o nível do Barômetro Global Coincidente**

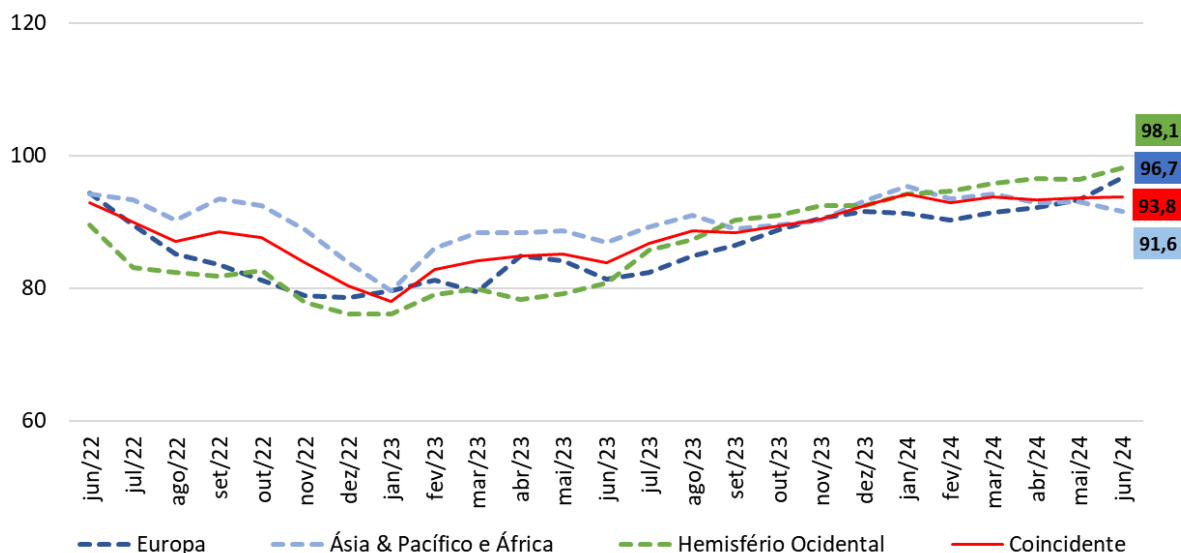


Fonte: KOF, ETH Zurich e FGV IBRE

Contribuições por Região para a evolução do Barômetro Global Coincidente				
Período	Contribuição por Região			Varição Mensal
	Ásia & Pacífico e África	Europa	Hemisfério Ocidental	Barômetro Global
Pior momento da pandemia: Contrib. Acum. Mar/20-Mai/20	-26,6	-7,9	-9,3	-43,9
Contrib. Acum. Jun/20-Jun/23	21,7	6,0	6,2	33,9
jul/23	1,5	0,2	1,1	2,9
ago/23	1,0	0,5	0,4	1,9
set/23	-1,2	0,4	0,7	-0,2
out/23	0,4	0,4	0,2	1,0
nov/23	0,4	0,4	0,3	1,0
dez/23	1,8	0,2	0,0	2,1
jan/24	1,3	-0,1	0,4	1,7
fev/24	-1,2	-0,2	0,1	-1,3
mar/24	0,5	0,3	0,3	0,9
abr/24	-0,8	0,1	0,1	-0,4
mai/24	0,0	0,3	0,0	0,2
<b>jun/24</b>	<b>-0,8</b>	<b>0,6</b>	<b>0,4</b>	<b>0,2</b>
Contrib. Acum. Últim. 12 meses	2,9	3,1	4,0	10,0
Contrib. Acum. Mar/20-Jun/24	-2,0	1,2	0,9	0,0

Fonte: KOF, ETH Zurich e FGV IBRE

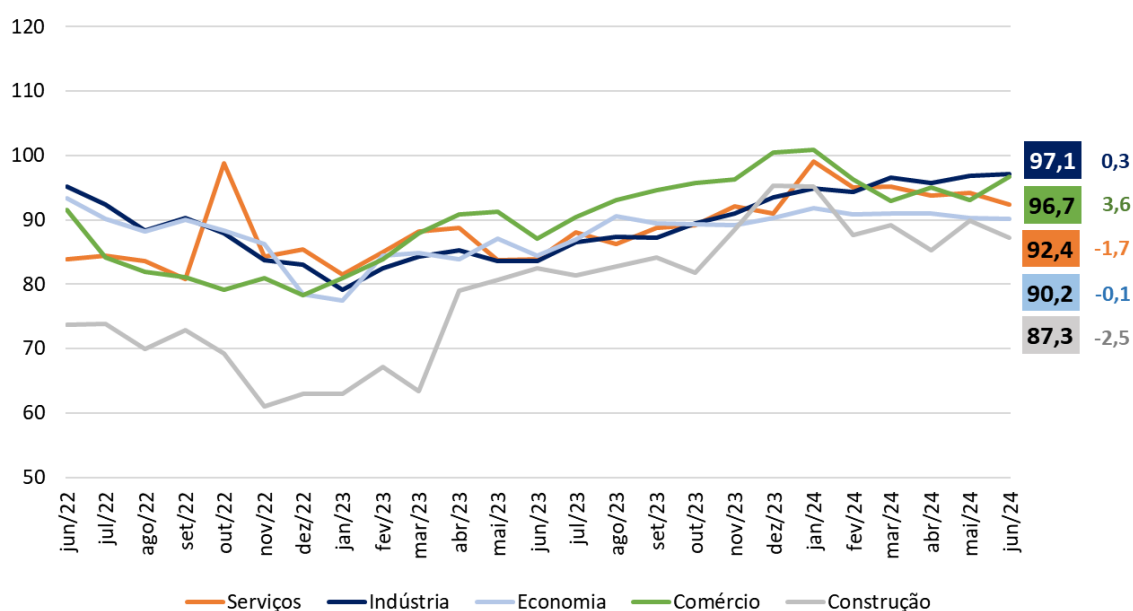
### Indicadores Coincidentes Regionais



Fonte: KOF, ETH Zurich e FGV IBRE

O desempenho dos indicadores setoriais coincidentes em junho é heterogêneo, com alta no *Comércio*, relativa estabilidade na *Economia (avaliações dos consumidores e agregadas empresariais)* e na *Indústria*, e quedas na *Construção* e em *Serviços*. A *Indústria* segue com o maior nível entre os setores e a *Construção* com o menor.

### Indicadores Coincidentes Setoriais

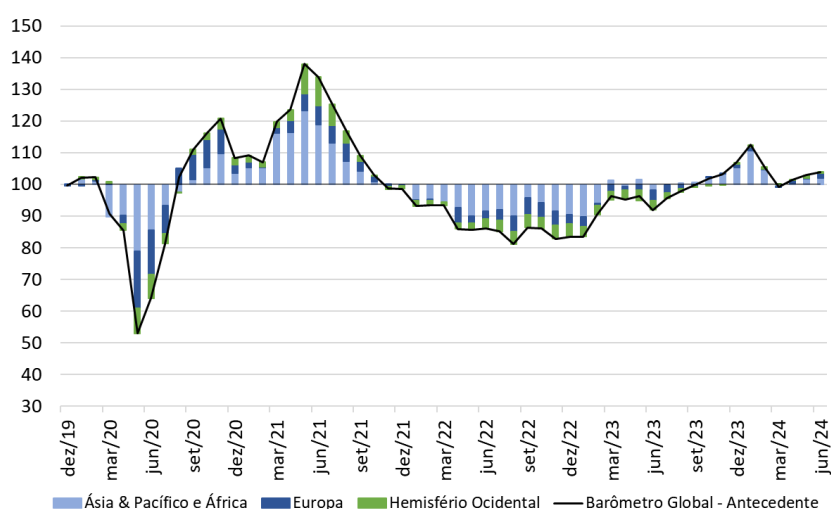


Fonte: KOF, ETH Zurich e FGV IBRE

## Barômetro Antecedente – Indicadores de regiões e setores

O Barômetro Global Antecedente antecipa os ciclos das taxas de crescimento mundial entre três e seis meses. Em junho, as regiões da *Europa* e da *Ásia, Pacífico & África* contribuem com 1,0 e 0,3 pontos, respectivamente, para a alta do indicador global; o *Hemisfério Ocidental*, por sua vez, registrou contribuição negativa de 0,3 ponto. O indicador da *Europa* atingiu o maior nível desde outubro de 2021 (108,8 pts.) e é a região mais otimista.

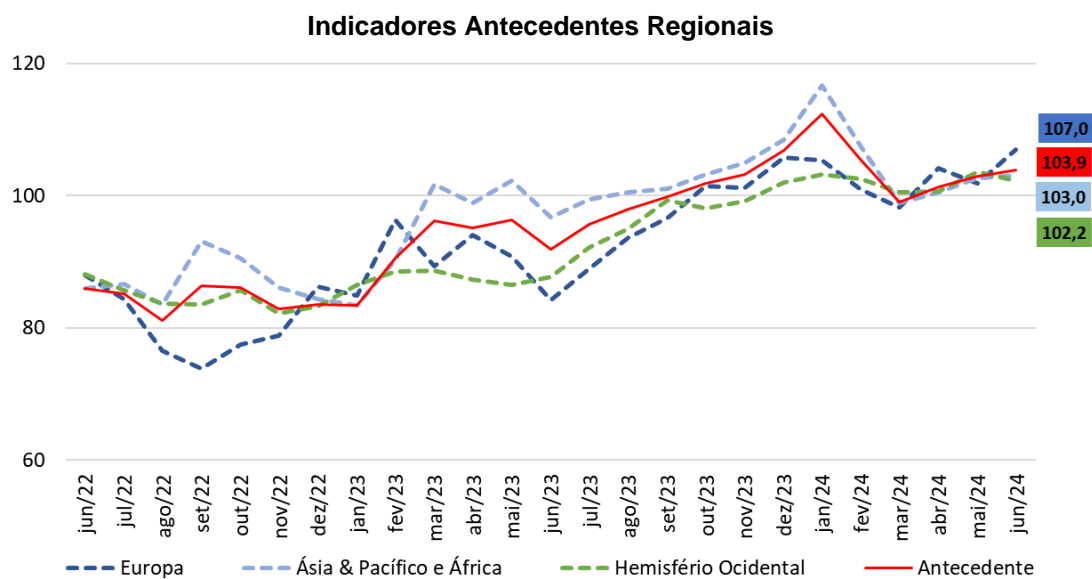
### Contribuição das regiões para o nível do Barômetro Global Antecedente



Fonte: KOF, ETH Zurich e FGV IBRE

Contribuições por Região para a evolução do Barômetro Global Antecedente				
Período	Contribuição por Região			Varição Mensal
	Ásia & Pacífico e África	Europa	Hemisfério Ocidental	Barômetro Global Antecedente
Pior momento da pandemia: Contrib. Acum. Mar/20-Mai/20	-22,3	-18,3	-8,7	-49,3
Contrib. Acum. Jun/20-Jun/23	19,3	14,7	5,1	39,0
jul/23	1,6	0,9	1,0	3,7
ago/23	0,7	1,0	0,7	2,3
set/23	0,3	0,6	1,0	1,9
out/23	1,4	1,0	-0,3	2,1
nov/23	1,1	-0,1	0,3	1,3
dez/23	2,1	0,9	0,7	3,7
jan/24	5,4	-0,1	0,2	5,5
fev/24	-6,0	-0,9	-0,1	-7,0
mar/24	-5,3	-0,5	-0,5	-6,3
abr/24	1,0	1,2	0,0	2,2
mai/24	1,3	-0,5	0,7	1,6
<b>jun/24</b>	<b>0,3</b>	<b>1,0</b>	<b>-0,3</b>	<b>1,0</b>
Contrib. Acum. Últim. 12 meses	3,9	4,5	3,4	12,0
Contrib. Acum. Mar/20-Jun/24	0,9	0,9	-0,2	1,7

Fonte: KOF, ETH Zurich e FGV IBRE



Fonte: KOF, ETH Zurich e FGV IBRE

Em junho, os indicadores setoriais antecedentes da *Economia* (avaliações dos consumidores e agregadas empresariais), de *Serviços*, do *Comércio* e da *Indústria* avançam. O único indicador a recuar no mês, e de forma expressiva, foi o da *Construção*.

Indicadores Antecedente Setoriais					
Período	Construção	Economia	Indústria	Comércio	Serviços
fev/20	97,7	104,1	100,9	104,1	107,0
mar/20	104,4	78,1	93,3	105,7	98,6
abr/20	91,2	82,4	91,3	73,1	65,4
mai/20	60,6	62,5	51,7	55,8	45,0
Pior momento da pandemia: Var. Acum. Mar/20 a Mai/20					
	-37,1	-41,6	-49,3	-48,4	-62,1
Var. Acum. de Jun/20-Jun/23					
	31,0	35,7	38,2	34,4	44,2
jul/23	99,2	98,4	92,1	103,4	103,5
ago/23	95,7	99,9	96,3	96,9	108,7
set/23	102,3	101,4	97,7	102,0	105,6
out/23	89,9	105,3	100,4	105,7	111,2
nov/23	98,8	105,4	100,1	110,7	115,4
dez/23	107,7	105,9	104,9	112,2	118,0
jan/24	117,2	111,3	109,4	121,6	115,9
fev/24	113,2	96,9	106,2	115,7	110,7
mar/24	109,5	88,3	100,9	106,5	110,4
abr/24	101,8	91,6	104,1	110,6	109,5
mai/24	103,6	97,5	103,8	104,9	114,5
<b>jun/24</b>	<b>92,4</b>	<b>98,6</b>	<b>106,0</b>	<b>108,5</b>	<b>117,7</b>
Var. Acum. Últim. 12 meses					
	-16,9	31,8	7,1	-4,2	-9,0
Var. Acum. Mar/20-Jun/24					
	-5,3	-5,5	5,1	4,3	10,7

Fonte: KOF, ETH Zurich e FGV IBRE

Período	<i>Barômetro Global Coincidente</i>		<i>Barômetro Global Antecedente</i>	
	<i>Vintages</i>		<i>Vintages</i>	
	<i>Junho de 2024</i>	<i>Maio de 2024</i>	<i>Junho de 2024</i>	<i>Maio de 2024</i>
jun/23	83,8	83,4	91,9	92,0
jul/23	86,7	86,7	95,6	95,5
ago/23	88,6	88,6	97,9	97,9
set/23	88,4	88,8	99,8	99,7
out/23	89,4	89,4	101,9	101,7
nov/23	90,4	90,5	103,2	103,3
dez/23	92,5	91,9	106,9	106,9
jan/24	94,2	94,1	112,4	112,4
fev/24	92,9	92,8	105,4	105,4
mar/24	93,8	93,2	99,1	99,0
abr/24	93,4	93,2	101,3	101,2
mai/24	93,6	93,5	102,9	102,8
jun/24	93,8		103,9	

\*As series dos Barômetros Globais são revisadas mensalmente refletindo a atualização de series componentes e a revisão do ajuste sazonal.

Fonte: KOF, ETH Zurich e FGV IBR

## Os Barômetros Econômicos Globais

Os barômetros econômicos globais são um sistema de indicadores que permite uma análise tempestiva do desenvolvimento econômico global. Eles representam uma colaboração entre o Instituto Econômico Suíço KOF da ETH Zurique, na Suíça, e a Fundação Getúlio Vargas (FGV), com sede no Rio de Janeiro, Brasil. O sistema consiste em dois indicadores compostos: um barômetro coincidente e um barômetro antecedente. O Barômetro Coincidente reflete o estado atual da atividade econômica. O Barômetro Antecedente emite um sinal cíclico cerca de seis meses à frente dos desenvolvimentos econômicos reais.

Os dois barômetros compreendem os resultados de pesquisas de tendências econômicas realizadas em mais de 50 países. O objetivo é alcançar a cobertura global mais ampla possível. As vantagens das pesquisas de tendências econômicas são que seus resultados geralmente estão disponíveis rapidamente e não são substancialmente revisados após a primeira publicação.

O Barômetro Coincidente inclui mais de 1.000 séries temporais diferentes, enquanto o Barômetro Antecedente compreende mais de 600 séries temporais. A análise de correlação cruzada é usada para decidir quais séries temporais individuais são incluídas nos barômetros. Isso envolve correlacionar as séries temporais individuais com uma série de referência. A série de referência utilizada é a taxa de crescimento interanual do produto interno bruto (PIB) global, em que os PIBs nacionais individuais são agregados à paridade do poder de compra para formar o PIB Global. Uma série temporal é incluída apenas em um barômetro se mostrar uma correlação suficientemente alta e uma sincronização ou avanço adequado com a série de referência.

As séries dos dois barômetros são revisadas a cada nova publicação mensal e são padronizadas para ter média 100 e desvio padrão 10 para o período de 10 anos anterior às observações mais recentes. Os coeficientes das séries integrantes dos Barômetros Globais foram mantidos estáveis a partir da edição de abril de 2020.

**A metodologia dos barômetros globais está descrita em** Klaus Abberger, Michael Graff, Aloisio Campelo Jr, Anna Carolina Lemos Gouveia, Oliver Müller and Jan-Egbert Sturm (2020), The Global Economic Barometers: Composite indicators for the world economy. KOF Working Papers, vol. 471, Zurich: KOF Swiss Economic Institute, ETH Zurich, 2020.

**KOF Swiss Economic Institute:** Corporate Communications | Phone +41 44 633 99 48 | [kofcc@kof.ethz.ch](mailto:kofcc@kof.ethz.ch)

BARÔMETROS ECONÔMICOS GLOBAIS | Publicação mensal em português do FGV IBRE – Instituto Brasileiro de Economia

Diretor do IBRE: Luiz Guilherme Schymura de Oliveira | Vice-Diretor: Vagner Laerte Ardeo

Superintendente de Estatísticas Públicas: Aloisio Campelo Jr.

Superintendente Adjunta de Ciclos Econômicos: Viviane Seda Bittencourt

Responsáveis por análise e divulgação: Aloisio Campelo Jr. e Anna Carolina Gouveia

Equipe Técnica: Anna Carolina Gouveia e Carlos André Alzemand F. Vieira

Atendimento à imprensa: Insight Comunicação (21) 2509-5399 / [assessoria.fgv@insightnet.com.br](mailto:assessoria.fgv@insightnet.com.br)

Central de Atendimento do IBRE: (21) 3799-6799 / [ibre@fgv.br](mailto:ibre@fgv.br) / [portalibre.fgv.br](http://portalibre.fgv.br)