

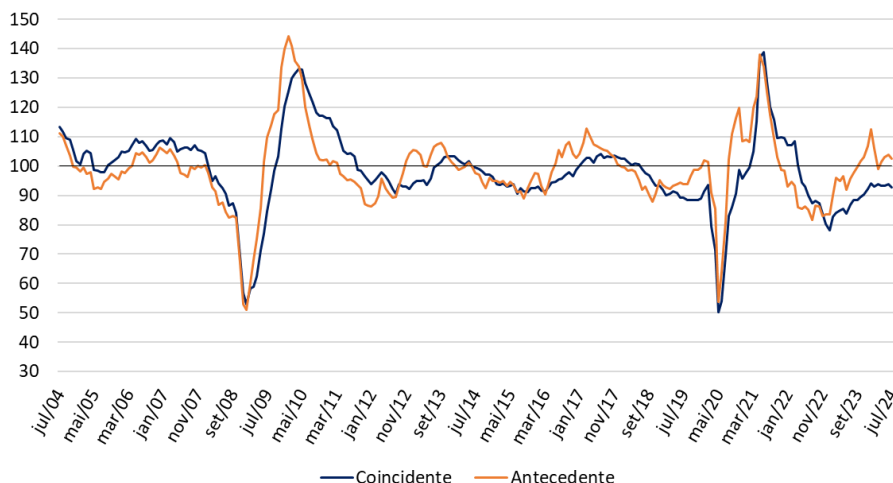
# Press Release

Rio de Janeiro e Zurique, 10 de julho de 2024, 9h (hora local) - 13h (UTC)

## Barômetros Globais recuam levemente em julho

O leve recuo dos Barômetros Globais em julho não configura uma nova tendência para estes indicadores. O Barômetro Antecedente recua após três altas seguidas, mantendo-se acima do nível neutro dos 100 pontos. A queda do Coincidente, por sua vez, foi ainda mais suave e mantém o indicador na estreita faixa em que vem oscilando desde o início do ano.

**Barômetros Econômicos Globais Coincidente e Antecedente**  
(média jan/10 a dez/19 =100, com ajuste sazonal)



Fonte: KOF, ETH Zurich e FGV IBRE

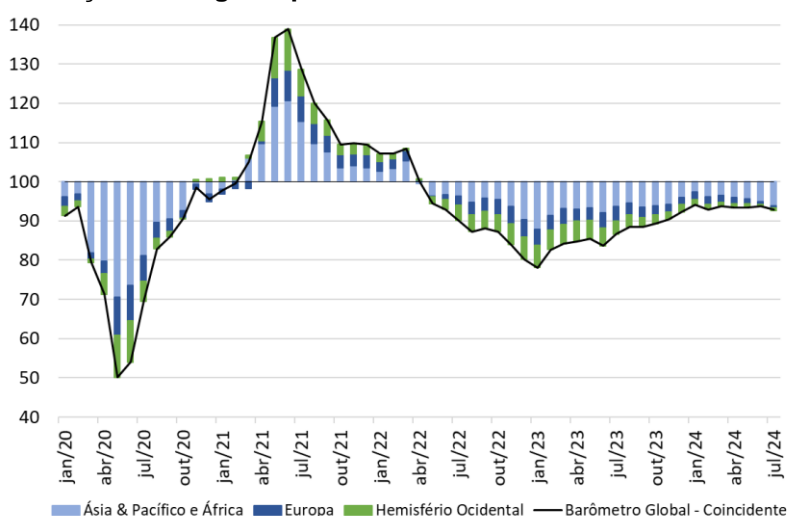
O Barômetro Econômico Global Coincidente cai 0,9 ponto em julho, passando para 92,8 pontos, enquanto o Barômetro Antecedente recua 1,5 ponto, chegando a 102,4 pontos. A queda do Barômetro Coincidente foi quase inteiramente determinada pelo declínio observado na região da *Ásia, Pacífico & África*. Por sua vez, a redução do Antecedente resultou do recuo nas regiões da *Ásia, Pacífico & África* e *Europa*, contrabalançado pelo avanço observado no *Hemisfério Ocidental*.

“No plano agregado, o resultado dos Barômetros Globais em julho pouco altera o quadro de crescimento moderado para a economia mundial em 2024. A desagregação por regiões, no entanto, mostra um quadro menos favorável para a região da *Ásia, Pacífico & África*, sob influência da perda de fôlego da China, que vem sendo compensado, ao menos parcialmente pela resiliência do crescimento no Hemisfério Ocidental e na Europa,” avalia Aloisio Campelo Jr., pesquisador do FGV IBRE.

## Barômetro Coincidente – Indicadores de regiões e setores

A queda do Barômetro Coincidente em julho resulta da contribuição negativa de 1,0 ponto da região da *Ásia, Pacífico & África* e da contribuição positiva de 0,1 ponto da *Europa*. O *Hemisfério Ocidental* registra contribuição nula. Com a queda, o indicador da *Ásia, Pacífico & África* chega ao menor nível no ano, acumulando perdas de 3,2 pontos entre dezembro de 2023 a julho de 2024. No mesmo período, os indicadores do *Hemisfério Ocidental* e da *Europa* mostraram resiliência ao acumular altas de 5,5 e 5,9 pontos, respectivamente.

### Contribuição das regiões para o nível do Barômetro Global Coincidente

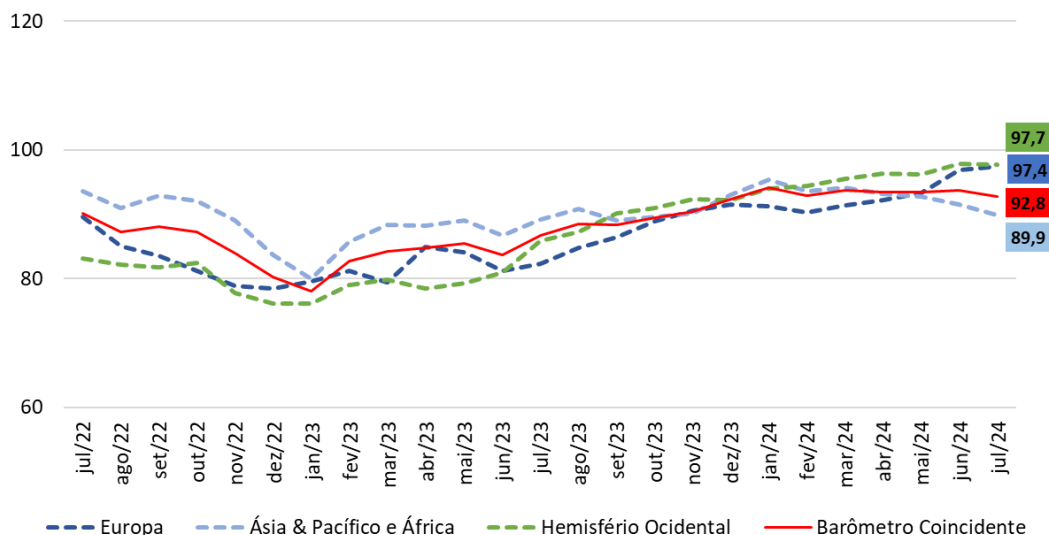


Fonte: KOF, ETH Zurich e FGV IBRE

Contribuições por Região para a evolução do Barômetro Global Coincidente				
Período	Contribuição por Região			Varição Mensal
	Ásia & Pacífico e África	Europa	Hemisfério Ocidental	Barômetro Global
Pior momento da pandemia: Contrib. Acum. Mar/20-Mai/20	-26,3	-7,9	-9,3	-43,5
Contrib. Acum. Jun/20-Jul/23	23,0	6,2	7,3	36,6
ago/23	1,0	0,5	0,4	1,8
set/23	-1,1	0,4	0,7	-0,1
out/23	0,3	0,4	0,1	1,0
nov/23	0,4	0,4	0,4	1,0
dez/23	1,7	0,2	-0,1	1,9
jan/24	1,4	-0,1	0,5	1,8
fev/24	-1,1	-0,2	0,1	-1,2
mar/24	0,3	0,3	0,2	0,8
abr/24	-0,6	0,1	0,2	-0,3
mai/24	-0,2	0,3	0,0	0,0
jun/24	-0,8	0,6	0,4	0,3
jul/24	-1,0	0,1	0,0	-0,9
Contrib. Acum. Últim. 12 meses	0,3	3,0	2,9	6,1
Contrib. Acum. Mar/20-Jul/24	-3,0	1,3	0,9	-0,8

Fonte: KOF, ETH Zurich e FGV IBRE

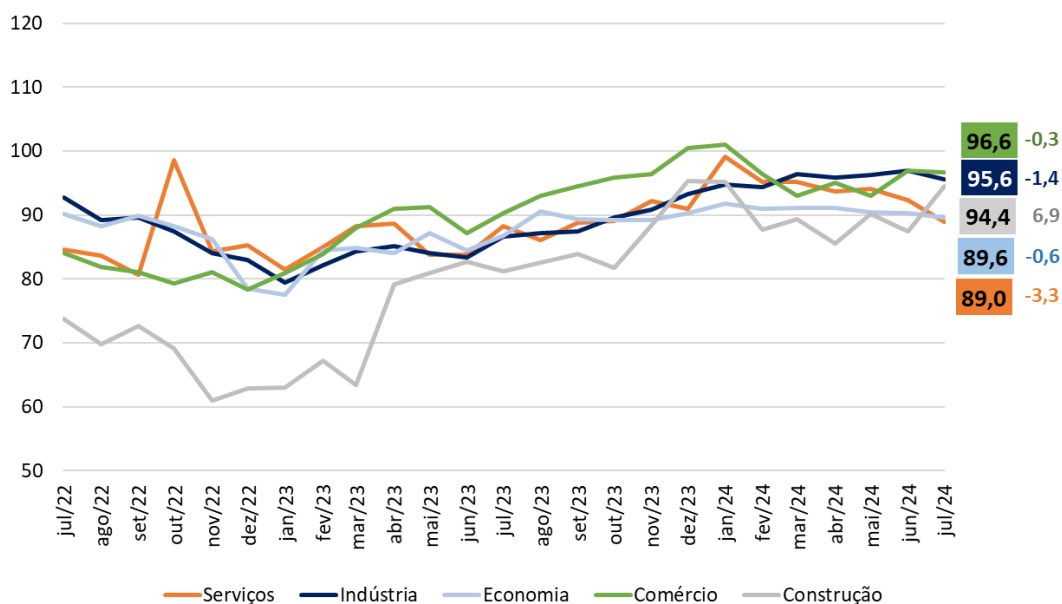
### Indicadores Coincidentes Regionais



Fonte: KOF, ETH Zurich e FGV IBRE

O desempenho dos indicadores setoriais coincidentes em julho é predominantemente negativo, com alta observada apenas na *Construção*. As quedas variam de menor intensidade, como na *Economia* (avaliações dos consumidores e agregadas empresariais) e no *Comércio*, às quedas mais acentuadas, como na *Indústria* e, especialmente, em *Serviços*.

### Indicadores Coincidentes Setoriais

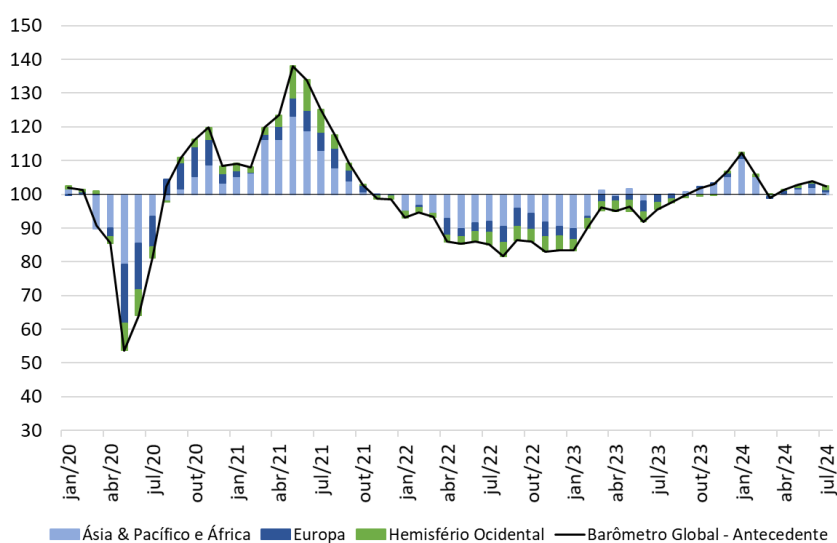


Fonte: KOF, ETH Zurich e FGV IBRE

## Barômetro Antecedente – Indicadores de regiões e setores

O Barômetro Global Antecedente antecipa os ciclos das taxas de crescimento mundial entre três e seis meses. Em julho, as regiões da *Ásia, Pacífico & África* e a *Europa* contribuem negativamente com 1,3 e 0,6 pontos, respectivamente, para a queda do indicador global; o *Hemisfério Ocidental*, por sua vez, registra contribuição positiva, de 0,4 ponto. Apesar da queda em seu indicador, a *Europa* segue sendo a região mais otimista.

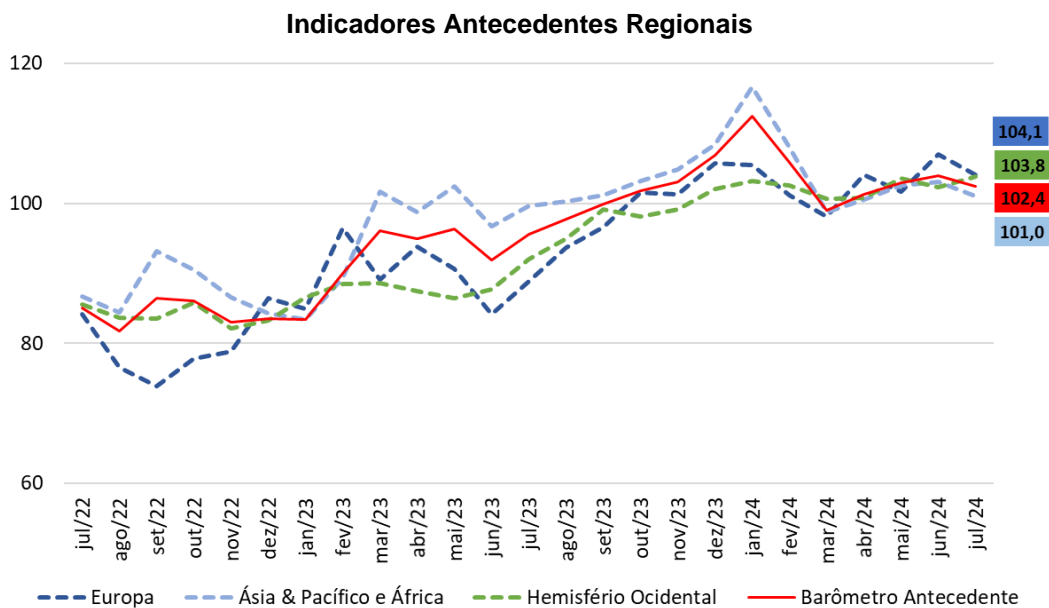
### Contribuição das regiões para o nível do Barômetro Global Antecedente



Fonte: KOF, ETH Zurich e FGV IBRE

Contribuições por Região para a evolução do Barômetro Global Antecedente				
Período	Contribuição por Região			Varição
	Ásia & Pacífico e África	Europa	Hemisfério Ocidental	Barômetro Global Antecedente
Pior momento da pandemia: Contrib. Acum. Mar/20-Mai/20	-21,0	-17,9	-8,7	-47,7
Contrib. Acum. Jun/20-Jul/23	20,6	15,2	6,1	41,9
ago/23	0,3	1,0	0,7	2,1
set/23	0,6	0,6	1,0	2,2
out/23	1,2	1,0	-0,3	1,9
nov/23	1,1	-0,1	0,3	1,3
dez/23	2,2	0,9	0,7	3,8
jan/24	5,3	0,0	0,2	5,5
fev/24	-5,4	-0,9	-0,1	-6,5
mar/24	-5,9	-0,6	-0,5	-6,9
abr/24	1,1	1,2	0,1	2,3
mai/24	1,3	-0,5	0,6	1,6
jun/24	0,3	1,1	-0,3	1,0
<b>jul/24</b>	<b>-1,3</b>	<b>-0,6</b>	<b>0,4</b>	<b>-1,5</b>
Contrib. Acum. Últim. 12 meses	0,8	3,1	2,8	6,8
Contrib. Acum. Mar/20-Jul/24	0,4	0,4	0,2	1,0

Fonte: KOF, ETH Zurich e FGV IBRE



Fonte: KOF, ETH Zurich e FGV IBRE

Em julho, os indicadores setoriais antecedentes se comportaram de forma similar aos coincidentes, com a *Construção* sendo o único setor que apresentou avanço no mês. Nos demais setores, as quedas variaram entre 1,0 ponto (*Comércio*) e 8,8 pontos (*Serviços*).

Indicadores Antecedente Setoriais					
Período	Construção	Economia	Indústria	Comércio	Serviços
fev/20	97,8	104,1	99,5	104,2	107,0
mar/20	104,5	78,3	93,1	105,7	98,6
abr/20	91,3	82,5	91,1	73,0	65,5
mai/20	60,5	62,4	53,2	55,6	45,2
Pior momento da pandemia: Var. Acum. Mar/20 a Mai/20	-37,4	-41,7	-46,3	-48,6	-61,8
Var. Acum. de Jun/20-Jul/23	38,4	36,3	39,0	47,3	58,8
ago/23	95,8	100,2	95,9	96,8	108,7
set/23	102,3	101,6	97,8	101,8	106,1
out/23	90,0	105,1	100,4	106,0	110,8
nov/23	98,7	105,1	100,3	110,6	115,3
dez/23	107,7	105,7	104,9	112,1	118,0
jan/24	117,1	111,1	109,6	121,5	115,7
fev/24	113,2	96,9	107,2	115,6	110,4
mar/24	109,5	88,4	100,9	106,5	109,9
abr/24	101,8	91,7	104,1	110,5	109,2
mai/24	103,5	97,5	103,8	104,8	114,3
jun/24	92,3	98,8	105,9	108,4	118,3
<b>jul/24</b>	<b>98,0</b>	<b>96,0</b>	<b>104,8</b>	<b>107,4</b>	<b>109,5</b>
Var. Acum. Últim. 12 meses	-16,8	31,4	8,2	-4,5	-9,1
Var. Acum. Mar/20-Jul/24	0,2	-8,1	5,2	3,2	2,5

Fonte: KOF, ETH Zurich e FGV IBRE

Período	<b>Barômetro Global Coincidente</b>		<b>Barômetro Global Antecedente</b>	
	<i>Vintages</i>		<i>Vintages</i>	
	<i>Julho de 2024</i>	<i>Junho de 2024</i>	<i>Julho de 2024</i>	<i>Junho de 2024</i>
jul/23	86,7	86,7	95,6	95,6
ago/23	88,5	88,6	97,7	97,9
set/23	88,4	88,4	99,9	99,8
out/23	89,4	89,4	101,8	101,9
nov/23	90,4	90,4	103,1	103,2
dez/23	92,3	92,5	106,9	106,9
jan/24	94,1	94,2	112,4	112,4
fev/24	92,9	92,9	105,9	105,4
mar/24	93,7	93,8	99,0	99,1
abr/24	93,4	93,4	101,3	101,3
mai/24	93,4	93,6	102,9	102,9
jun/24	93,7	93,8	103,9	103,9
jul/24	92,8		102,4	

\*As series dos Barômetros Globais são revisadas mensalmente refletindo a atualização de series componentes e a revisão do ajuste sazonal.

Fonte: KOF, ETH Zurich e FGV IBR

## Os Barômetros Econômicos Globais

Os barômetros econômicos globais são um sistema de indicadores que permite uma análise tempestiva do desenvolvimento econômico global. Eles representam uma colaboração entre o Instituto Econômico Suíço KOF da ETH Zurique, na Suíça, e a Fundação Getúlio Vargas (FGV), com sede no Rio de Janeiro, Brasil. O sistema consiste em dois indicadores compostos: um barômetro coincidente e um barômetro antecedente. O Barômetro Coincidente reflete o estado atual da atividade econômica. O Barômetro Antecedente emite um sinal cíclico cerca de seis meses à frente dos desenvolvimentos econômicos reais.

Os dois barômetros compreendem os resultados de pesquisas de tendências econômicas realizadas em mais de 50 países. O objetivo é alcançar a cobertura global mais ampla possível. As vantagens das pesquisas de tendências econômicas são que seus resultados geralmente estão disponíveis rapidamente e não são substancialmente revisados após a primeira publicação.

O Barômetro Coincidente inclui mais de 1.000 séries temporais diferentes, enquanto o Barômetro Antecedente compreende mais de 600 séries temporais. A análise de correlação cruzada é usada para decidir quais séries temporais individuais são incluídas nos barômetros. Isso envolve correlacionar as séries temporais individuais com uma série de referência. A série de referência utilizada é a taxa de crescimento interanual do produto interno bruto (PIB) global, em que os PIBs nacionais individuais são agregados à paridade do poder de compra para formar o PIB Global. Uma série temporal é incluída apenas em um barômetro se mostrar uma correlação suficientemente alta e uma sincronização ou avanço adequado com a série de referência.

As séries dos dois barômetros são revisadas a cada nova publicação mensal e são padronizadas para ter média 100 e desvio padrão 10 para o período de 10 anos anterior às observações mais recentes. Os coeficientes das séries integrantes dos Barômetros Globais foram mantidos estáveis a partir da edição de abril de 2020.

**A metodologia dos barômetros globais está descrita em** Klaus Abberger, Michael Graff, Aloisio Campelo Jr, Anna Carolina Lemos Gouveia, Oliver Müller and Jan-Egbert Sturm (2020), *The Global Economic Barometers: Composite indicators for the world economy*. KOF Working Papers, vol. 471, Zurich: KOF Swiss Economic Institute, ETH Zurich, 2020.

**KOF Swiss Economic Institute:** Corporate Communications | Phone +41 44 633 99 48 | [kofcc@kof.ethz.ch](mailto:kofcc@kof.ethz.ch)

BARÔMETROS ECONÔMICOS GLOBAIS | Publicação mensal em português do FGV IBRE – Instituto Brasileiro de Economia

Diretor do IBRE: Luiz Guilherme Schymura de Oliveira | Vice-Diretor: Vagner Laerte Ardeo

Superintendente de Estatísticas Públicas: Aloisio Campelo Jr.

Superintendente Adjunta de Ciclos Econômicos: Viviane Seda Bittencourt

Responsáveis por análise e divulgação: Aloisio Campelo Jr. e Anna Carolina Gouveia

Equipe Técnica: Anna Carolina Gouveia e Carlos André Alzemand F. Vieira

Atendimento à imprensa: Insight Comunicação (21) 2509-5399 / [assessoria.fgv@insightnet.com.br](mailto:assessoria.fgv@insightnet.com.br)

Central de Atendimento do IBRE: (21) 3799-6799 / [ibre@fgv.br](mailto:ibre@fgv.br) / [portalibre.fgv.br](http://portalibre.fgv.br)