

INDICADOR DE COMÉRCIO EXTERIOR - ICOMEX

Icomex de outubro referente a balança comercial de setembro

Número 90 | 18.Outubro.2024

Aumentam as exportações da indústria de transformação

Aumento das exportações da indústria de transformação em parte associado às vendas do setor automotivo para a Argentina e a melhora do desempenho para o mercado dos Estados Unidos. As importações continuam sua trajetória de aumento, lideradas pela indústria extrativa no mês de setembro com maiores volumes de compra de petróleo e derivados.

A balança comercial de setembro registrou um superávit de US\$ 5,4 bilhões, inferior ao de igual período de 2023, que foi de US\$ 9,2 bilhões. Chamaram atenção dois resultados, um referente ao aumento das exportações para os principais parceiros e o segundo, o desempenho da indústria de transformação.

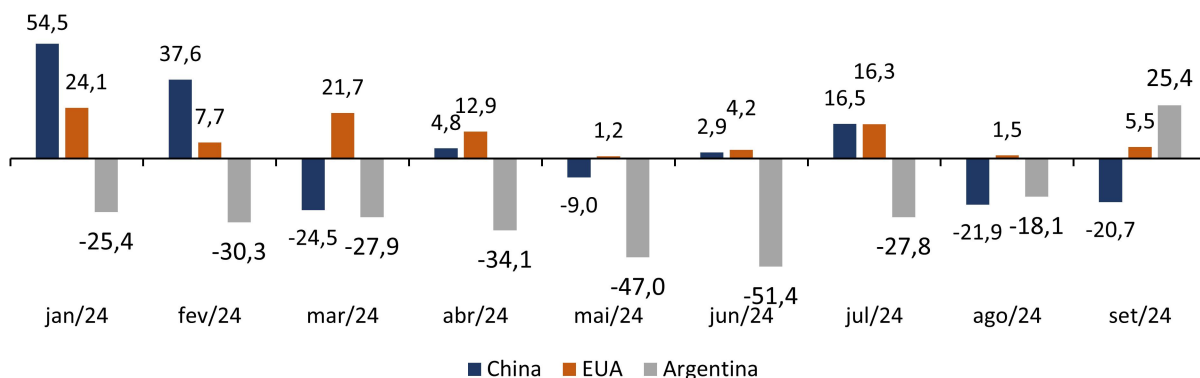
Após meses seguidos de recuo nas exportações na comparação interanual entre 2023 e 2024, as exportações para a Argentina aumentaram em valor +25,4%, entre os meses de setembro. Esse resultado é explicado pelo aumento de volume (+34,1%), pois os preços caíram -5,8%.

As exportações do setor automotivo explicaram esse aumento entre os meses de setembro. Em ordem decrescente, os principais produtos exportados foram: automóveis de passageiros (+412%); partes e peças para automóveis (+111%); veículos automóveis para transporte de mercadorias (+225%); energia elétrica (+27%); e, tratores (+133%). Todas as variações são em valor. Não se espera que esse resultado se repita.

A China registrou queda no valor exportado (-20,7%) e os Estados Unidos aumento (+5,5%), como mostra o **Gráfico 1**. Observa-se que após variações acima de 30% nos dois primeiros meses do ano, o crescimento das exportações para a China desacelerou e recuou na comparação de agosto e setembro, com percentuais acima de 20%. Em termos de preços, as quedas de preços foram maiores para a China do que para os Estados Unidos (**Gráfico 2**). No entanto, como mostra o **Gráfico 3**, em setembro, o volume exportado para a China caiu (-9,7%), enquanto para os Estados Unidos aumentou (+8,9%). Não são, portanto, somente os preços que explicam a piora do desempenho das exportações para a China.

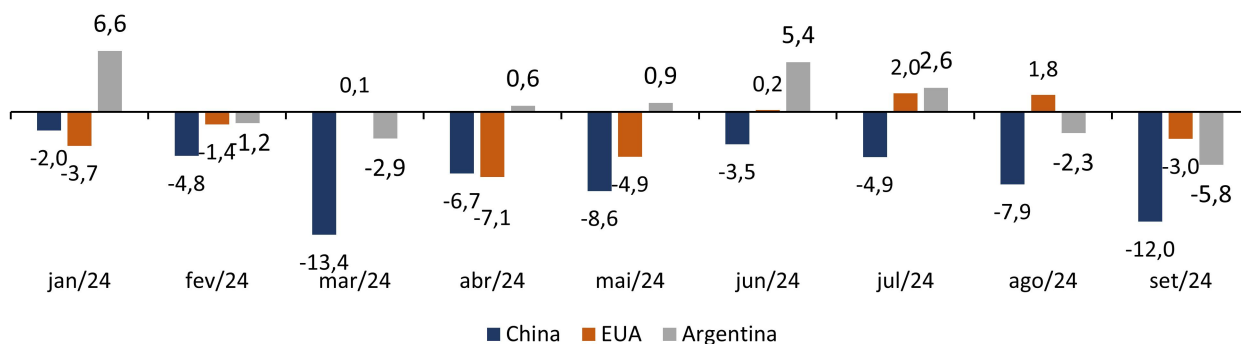
No caso dos Estados Unidos, o principal produto exportado foi aeronaves, com variação de +34% entre os meses de setembro. Na lista dos 5 principais produtos exportados para a China, quatro registraram queda em valor (petróleo, soja em grão, minério de ferro e carne bovina) e a pasta química de madeira, o quinto principal produto de exportação, cresceu em valor +21,5%.

Gráfico 1: Variação (%) interanual do valor exportado para os principais mercados



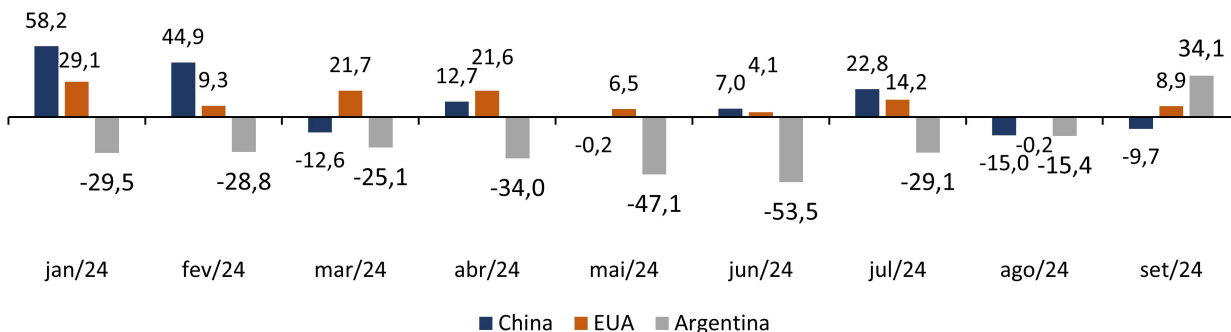
Elaboração: FGV IBRE. Base ICOMEX
Fonte: Secretaria de Comércio Exterior/MDIC

Gráfico 2: Variação (%) interanual do preço das exportações para os principais mercados



Elaboração: FGV IBRE. Base ICOMEX
Fonte: Secretaria de Comércio Exterior/MDIC

Gráfico 3: Variação (%) interanual do volume exportado para os principais mercados



Elaboração: FGV IBRE. Base ICOMEX
Fonte: Secretaria de Comércio Exterior/MDIC

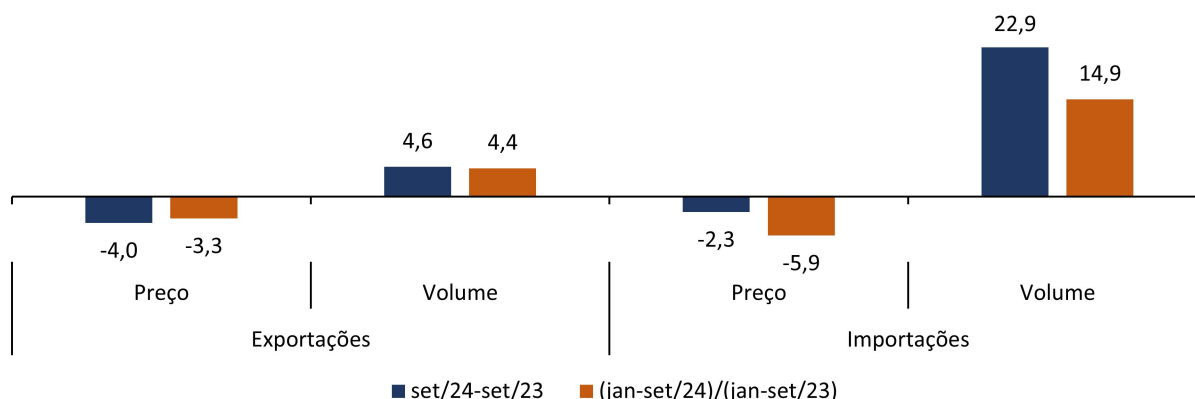
As exportações do setor automotivo, das aeronaves e de outros produtos manufaturados levaram a que a indústria de transformação aumentasse, em termos de valor, +16,8% entre os meses de setembro, o que levou a um aumento da sua participação de 49,5% para 57,7%, na comparação desses meses entre 2023 e 2024.

A projeção da Secretaria de Comércio Exterior para a balança comercial de 2024 é de US\$ 70,4 bilhões. A projeção do modelo Ibre é de US\$ 79,8 bilhões. O resultado de outubro sinalizará qual será o resultado mais provável.

Principais resultados do ICOMEX

Em valor, a variação das exportações foi de +0,3%, o volume cresceu +4,6%, mas os preços recuaram -4,0%. As importações aumentaram em valor +19,9%, com variação positiva no volume de +22,9% e queda de -2,3% nos preços. Na comparação do acumulado do ano até setembro, o valor exportado cresceu +0,8%, com variação de +4,4% no volume e de -3,3%, nos preços. As importações cresceram em valor 8,0%, em volume +14,9% e preços caíram em -5,9%. A trajetória de variações nas importações superiores a das exportações continua em termos de valor e volume. **(Gráfico 4)**

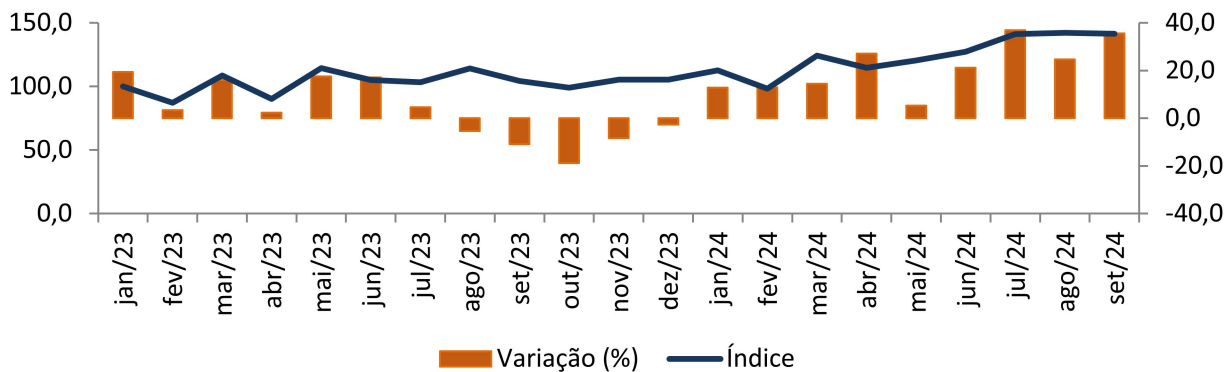
Gráfico 4: Variação (%) nos índices dos fluxos comerciais



Elaboração: FGV IBRE. Base ICOMEX
 Fonte: Secretaria de Comércio Exterior/MDIC

O aumento das importações tem sido acompanhado pelo crescimento nas importações de bens de capital, o que é um sinal positivo, pois sinaliza aumento de investimentos. Entre os meses de setembro de 2023 e 2024, essa variação foi de +35,6%. **(Gráfico 5)**

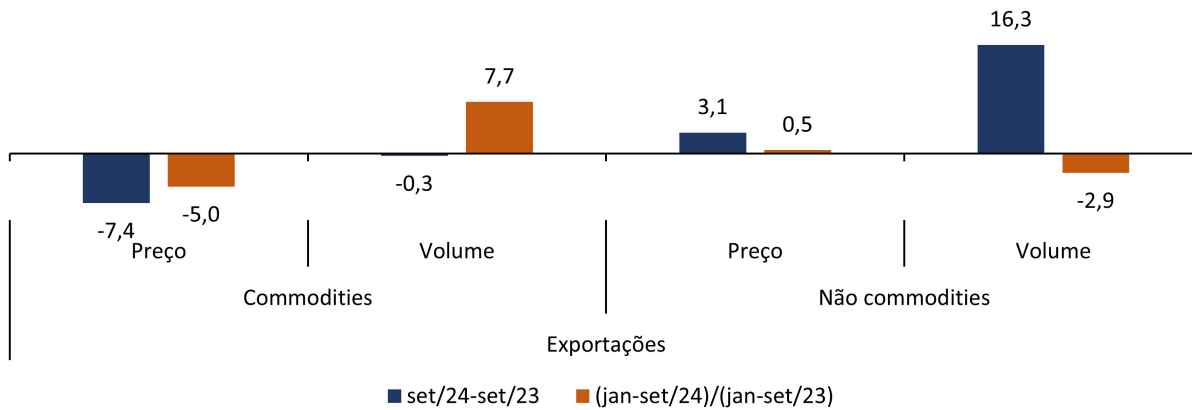
Gráfico 5: Índice e variação (%) interanual mensal no volume importado de bens de capital (jan-2023/set-2024)



Elaboração: FGV IBRE. Base ICOMEX
 Fonte: Secretaria de Comércio Exterior/MDIC

O aumento no volume exportado, em setembro, foi liderado pelas não commodities, como mostra o **Gráfico 6**. A variação desse grupo foi de +16,3%, enquanto que para as commodities, o registro foi de um recuo de -0,3%. Na comparação do acumulado do ano, porém, o desempenho das commodities é superior, com uma variação de +7,7% e o das não commodities, de -2,9%. A queda dos preços exportados se aplica apenas para as commodities.

Gráfico 6: Variação (%) dos índices de preços e volume das exportações de commodities e não commodities

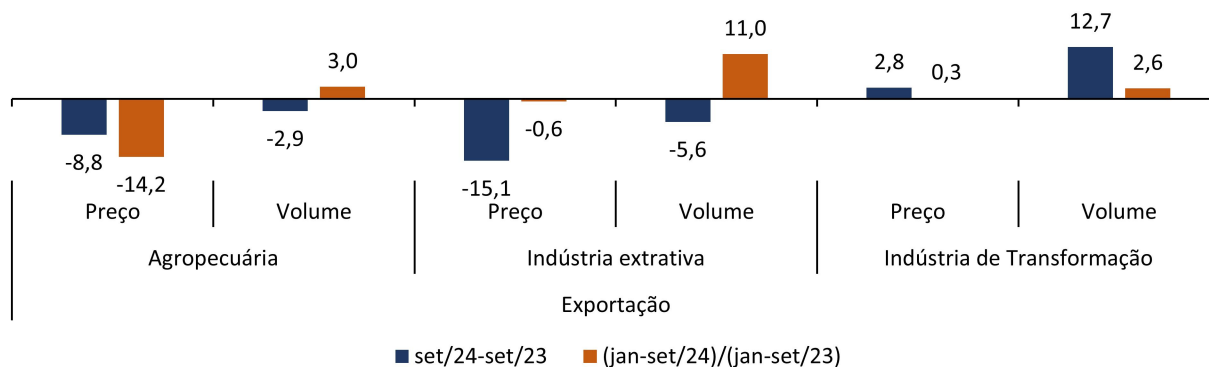


Elaboração: FGV IBRE. Base ICOMEX
 Fonte: Secretaria de Comércio Exterior/MDIC

O resultado para as não commodities se reflete no desempenho por setor de atividade. Na comparação do mês de setembro, o volume exportado recua para a agropecuária (-2,9%) e extrativa (-5,6%), e aumenta para indústria de transformação (+12,7%). A análise por setor da CNAE mostra que as exportações, em volume, de fabricação de veículos e automóveis cresceram +33,0% e de outros equipamentos de transporte, exceto veículos, +23%, sendo as maiores variações. Esses resultados se associam, em parte, aos resultados das exportações para a Argentina e Estados Unidos. Além disso, o setor com maior participação nas exportações da indústria de transformação, produtos alimentícios (35,8%), registrou variação de +15,4%.

Na comparação do acumulado do ano até setembro, como mostra o **Gráfico 7**, o melhor desempenho em termos de volume é da indústria extrativa (+11,0%), seguida da agropecuária (+3,0%) e da transformação (+2,6%). Os preços caem para a agropecuária e para a extrativa.

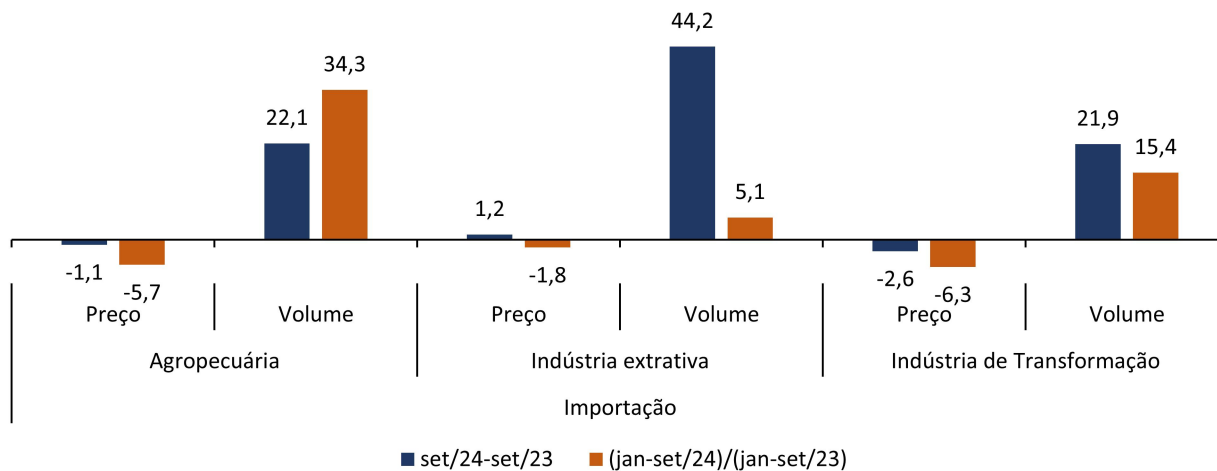
Gráfico 7: Variação (%) dos índices de exportação por tipo de atividade



Elaboração: FGV IBRE. Base ICOMEX
Fonte: Secretaria de Comércio Exterior/MDIC

Os volumes importados aumentam para todos os setores em setembro, com destaque para a indústria extrativa (+44,2%), seguida da transformação (+21,9%) e da agropecuária (+22,1%), como mostra o **Gráfico 8**.

Gráfico 8: Variação (%) dos índices de importação por tipo de atividade



Elaboração: FGV IBRE. Base ICOMEX
Fonte: Secretaria de Comércio Exterior/MDIC

Os **Gráficos 9 e 10** mostram as exportações e importações de petróleo e derivados e de petróleo bruto, respectivamente. Observa-se um aumento no volume importado de petróleo e derivados de +31,4% e do petróleo bruto isolado de +8,5%, na comparação de setembro. No ano até setembro, as importações da indústria extrativa aumentaram em volume +5,1%, de petróleo e derivados em +3,5% e de petróleo bruto com recuo de -10,2%. Logo, o mês de setembro apresentou resultados que fogem da trajetória que esses

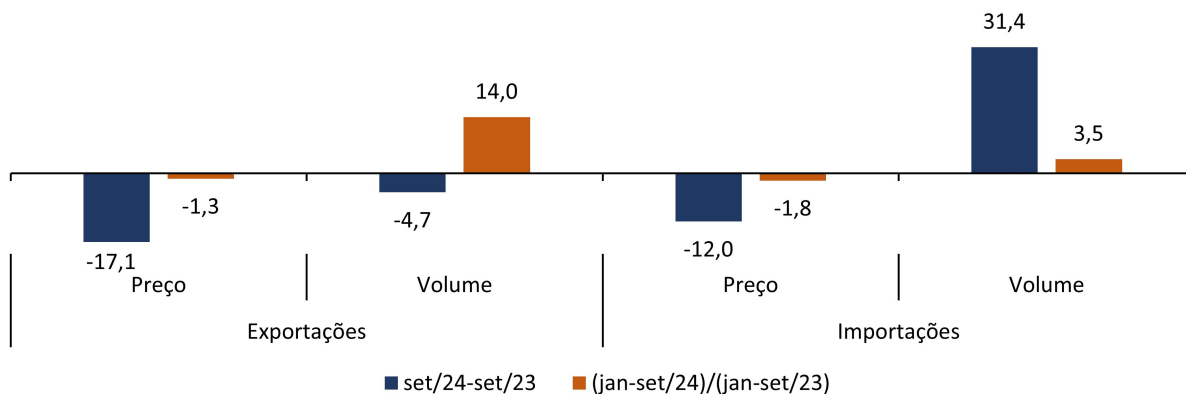
produtos estavam registrando. Antes de setembro, a maior variação na série das importações de petróleo e derivados no ano de 2024 foi de +8,3%, em abril.

O volume exportado do petróleo bruto e do petróleo com derivados recua em setembro, associado a uma queda de preços, que foi de -17,1% para o conjunto dos produtos de petróleo e de -18,3% para o petróleo bruto. Na comparação do acumulado do ano, porém, todos os produtos registraram aumento de volume: petróleo e derivados (+14,0%) e petróleo bruto (+15,0%).

Com esses resultados, o déficit de derivados de petróleo foi de US\$ 1 bilhão em setembro, o maior do ano de 2024 e o petróleo bruto registrou superávit de US\$ 2,5 bilhões, o segundo menor do ano após o de US\$ 2 bilhões em fevereiro.

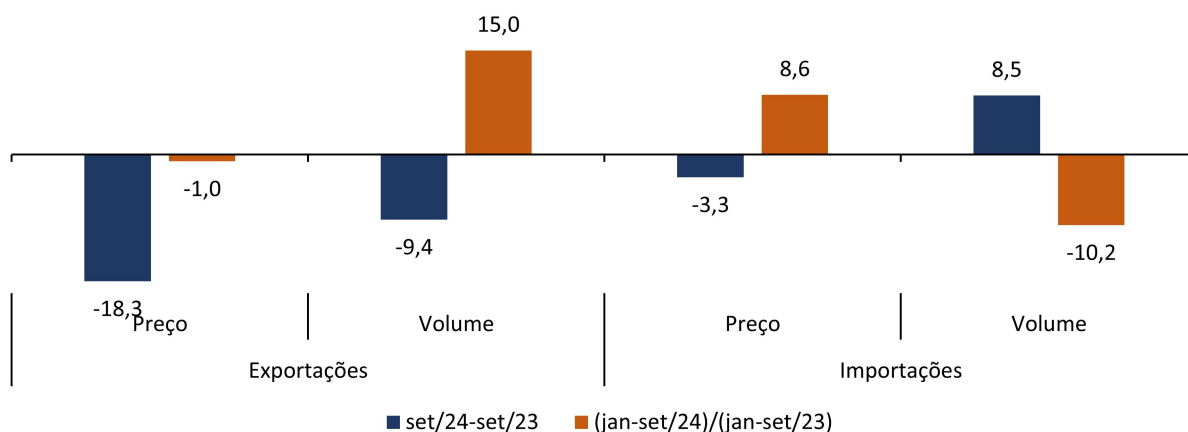
Esses resultados não mudam, porém, a trajetória da contribuição do saldo superavitário de petróleo e derivados para a balança comercial. No acumulado de setembro, esse saldo explicou 37% do superávit da balança comercial.

Gráfico 9: Variação (%) nos índices de preços e volume das exportações e importações de petróleo e derivados



Elaboração: FGV IBRE. Base ICOMEX
Fonte: Secretaria de Comércio Exterior/MDIC

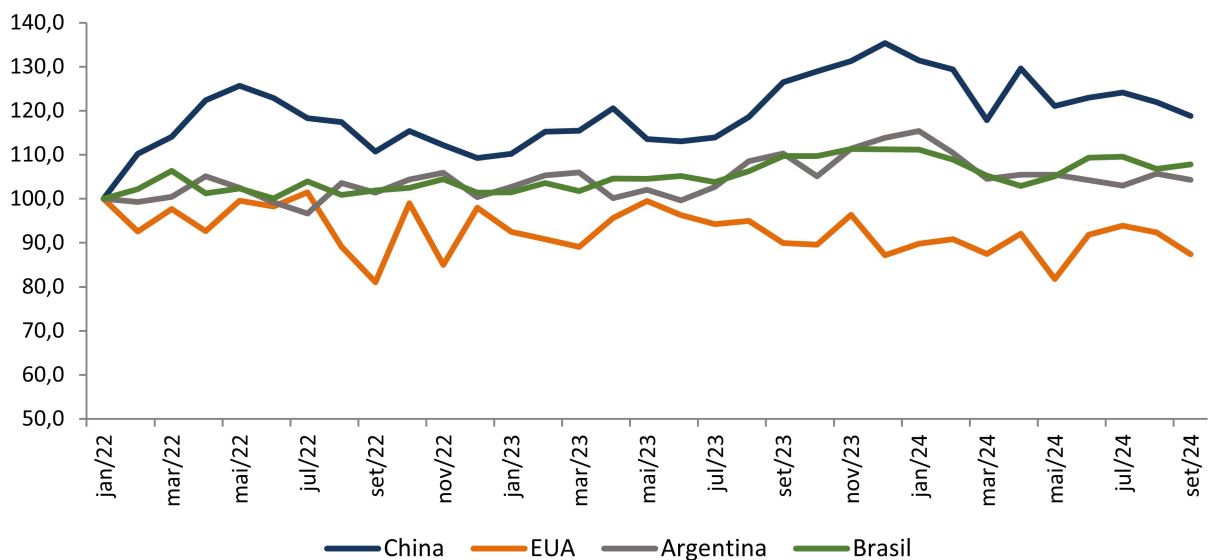
Gráfico 10: Variação (%) nos índices de preços e volume das exportações e importações de petróleo bruto



Elaboração: FGV IBRE. Base ICOMEX
Fonte: Secretaria de Comércio Exterior/MDIC

Finalizamos voltando aos principais parceiros. Os termos de troca com a China são a principal fonte para explicar o comportamento dos termos de troca do Brasil. Observa-se que os termos de troca da China ficam sempre acima do período que foi escolhido para comparação, janeiro de 2022. No caso dos Estados Unidos, os termos de troca mostram uma trajetória de queda e os da Argentina seguem o comportamento do Brasil. Para melhorar os termos de troca, o país ainda é dependente da China. **(Gráfico 11)**

Gráfico 11: Índice dos termos de troca



Elaboração: FGV IBRE. Base ICOMEX
 Fonte: Secretaria de Comércio Exterior/MDIC

ANEXO

Índices de Quantum*	Acumulado em 12 meses	Acumulado no ano até set/24	Mês x mesmo mês do ano anterior			Trimestre x mesmo trimestre do ano anterior		
			jul/24	ago/24	set/24	2024.I	2024.II	2024.III
Exportações								
Total	5,4	4,4	10,3	-5,9	4,6	6,4	4,3	2,7
Bens de capital	-0,2	-2,6	9,3	20,5	20,9	-5,9	-18,0	17,2
Bens duráveis	-14,2	-12,7	-4,1	-4,5	55,1	-25,3	-21,1	11,4
Bens não-duráveis	14,8	16,0	20,1	4,7	18,3	21,4	13,5	14,0
Bens semiduráveis	-11,9	-11,9	-6,4	-10,2	5,1	-16,5	-14,5	-4,3
Bens intermediários	4,7	3,3	9,0	-10,0	-0,6	5,7	5,4	-0,8
Importações								
Total	10,3	14,9	23,3	15,5	22,9	8,2	15,6	20,4
Bens de capital	12,6	21,1	36,9	24,7	35,6	13,4	17,0	32,1
Bens duráveis	63,1	66,6	14,9	29,1	2,0	42,4	147,9	15,2
Bens não-duráveis	4,0	3,0	40,1	1,5	19,6	-3,9	-4,1	19,0
Bens semiduráveis	18,3	21,3	32,8	21,0	28,5	24,1	11,9	27,4
Bens intermediários	8,4	12,6	20,3	14,0	22,5	6,8	11,5	18,8

*Dados sem ajuste sazonal. **Prévia do Trimestre. Fonte e Elaboração: FGV IBRE.

Índices de Preços*	Acumulado em 12 meses	Acumulado no ano até set/24	Mês x mesmo mês do ano anterior			Trimestre x mesmo trimestre do ano anterior		
			jul/24	ago/24	set/24	2024.I	2024.II	2024.III
Exportações								
Total	-3,0	-3,3	-0,9	-1,7	-4,0	-3,6	-4,2	-2,2
Bens de capital	3,2	2,7	1,8	0,6	-1,3	3,7	4,2	0,3
Bens duráveis	4,7	5,0	5,3	1,8	8,1	6,9	3,1	5,1
Bens não-duráveis	1,3	0,5	-2,1	0,8	3,1	3,2	-2,2	0,6
Bens semiduráveis	1,5	0,8	-2,0	-1,7	-2,8	4,4	0,2	-2,1
Bens intermediários	-4,5	-4,7	-1,0	-2,5	-6,1	-5,6	-5,3	-3,2
Importações								
Total	-6,7	-5,9	-6,1	-2,2	-2,3	-9,0	-5,1	-3,5
Bens de capital	-0,7	-2,5	-8,4	-2,1	-0,2	-2,5	-1,4	-3,6
Bens duráveis	-3,6	-5,5	-6,0	-4,8	-2,1	-4,3	-8,0	-4,3
Bens não-duráveis	6,1	8,7	-10,3	22,7	4,6	4,5	18,2	4,6
Bens semiduráveis	-3,3	-4,0	-3,4	-1,7	-3,2	-6,6	-2,6	-2,7
Bens intermediários	-9,9	-8,4	-6,4	-4,4	-4,2	-12,3	-7,4	-5,0
Termos de Troca	4,0	2,8	5,5	0,5	-1,7	6,0	1,0	1,4

*Dados sem ajuste sazonal. **Prévia do Trimestre. Fonte e Elaboração: FGV IBRE.

Índices de <i>Quantum</i> *	Acumulado em 12 meses	Acumulado no ano até set/24	Mês x mesmo mês do ano anterior			Trimestre x mesmo trimestre do ano anterior		
			jul/24	ago/24	set/24	2024.I	2024.II	2024.III
Exportações								
Commodities	11,6	7,7	11,0	-6,6	-0,3	13,9	9,7	1,1
Não commodities	-2,8	-2,9	8,9	-4,3	16,3	-7,9	-7,4	6,6
Importações								
Commodities	-5,0	1,4	2,8	-7,8	19,2	-9,0	9,2	4,2
Não commodities	12,2	16,5	25,7	18,2	23,2	10,5	16,3	22,3

*Dados sem ajuste sazonal. **Prévia do Trimestre. Fonte e Elaboração: FGV IBRE.

Índices de <i>Preços</i> *	Acumulado em 12 meses	Acumulado no ano até set/24	Mês x mesmo mês do ano anterior			Trimestre x mesmo trimestre do ano anterior		
			jul/24	ago/24	set/24	2024.I	2024.II	2024.III
Exportações								
Commodities	-6,7	-5,0	-1,8	-3,4	-7,4	-4,7	-6,0	-4,2
Não commodities	0,1	0,5	1,2	2,5	3,1	-1,1	0,4	2,3
Importações								
Commodities	-7,1	-5,4	-3,3	-7,8	-16,0	-8,5	2,4	-9,2
Não commodities	-6,6	-6,0	-6,4	-1,5	-0,5	-9,2	-5,8	-2,8

*Dados sem ajuste sazonal. **Prévia do Trimestre. Fonte e Elaboração: FGV IBRE.

Índices de <i>Quantum</i> *	Acumulado em 12 meses	Acumulado no ano até set/24	Mês x mesmo mês do ano anterior			Trimestre x mesmo trimestre do ano anterior		
			jul/24	ago/24	set/24	2024.I	2024.II	2024.III
Exportações								
Agropecuária								
Geral	8,8	3,0	15,2	-11,4	-2,9	9,8	1,6	-0,2
Indústria extrativa								
Geral	10,4	11,0	11,1	-6,2	-5,6	13,7	22,4	-0,6
Indústria de transformação								
Geral	2,3	2,6	8,2	-2,8	12,7	1,8	0,2	5,8
Bens de Capital	-0,1	-2,4	9,5	20,7	21,1	-5,7	-17,8	17,4
Bens de consumo duráveis	-14,2	-12,7	-4,1	-4,5	55,1	-25,3	-21,1	11,4
Bens de consumo não-duráveis	14,8	16,2	19,9	4,5	18,0	21,6	14,0	13,8
Bens de consumo semiduráveis	-11,9	-11,9	-6,4	-10,2	5,1	-16,5	-14,5	-4,3
Bens intermediários	-1,4	-1,1	3,7	-10,4	6,4	-2,7	-0,3	-0,4
Commodities	8,8	9,5	11,1	-1,0	6,5	14,8	9,2	5,4
Não commodities	-3,4	-3,5	5,2	-4,7	18,9	-8,6	-7,7	5,9
Importações								
Agropecuária								
Geral	23,1	34,3	34,3	25,9	22,1	16,5	66,3	27,3
Indústria extrativa								
Geral	-1,1	5,1	-8,6	20,5	44,2	-2,5	2,8	15,3
Indústria de transformação								
Geral	11,2	15,4	25,3	14,9	21,9	8,8	16,3	20,5
Bens de capital	12,6	21,1	36,9	24,7	35,6	13,4	17,0	32,2
Bens de consumo duráveis	63,1	66,6	14,9	29,1	2,0	42,4	147,9	15,2
Bens de consumo não-duráveis	3,1	2,0	40,7	1,4	20,2	-4,9	-5,9	19,2
Bens de consumo semiduráveis	18,3	21,3	32,8	21,0	28,5	24,1	11,9	27,4
Bens intermediários	7,0	12,8	22,6	12,8	20,7	7,5	11,7	18,5
Commodities	-1,1	3,6	19,5	1,2	24,6	-7,0	2,9	14,4
Não commodities	12,2	16,3	25,6	15,9	21,7	10,1	17,2	20,9

*Dados sem ajuste sazonal. **Prévia do Trimestre. Fonte e Elaboração: FGV IBRE.

Índices de <i>Preços</i> *	Acumulado em 12 meses	Acumulado no ano até set/24	Mês x mesmo mês do ano anterior			Trimestre x mesmo trimestre do ano anterior		
			jul/24	ago/24	set/24	2024.I	2024.II	2024.III
Exportações								
Agropecuária								
Geral	-15,1	-14,2	-8,3	-9,2	-8,8	-17,8	-15,4	-8,8
Indústria extrativa								
Geral	1,8	-0,6	1,9	-3,4	-15,1	28,5	0,3	-5,8
Indústria de transformação								
Geral	0,0	0,3	1,3	2,0	2,8	-0,4	-0,8	2,0
Bens de capital	3,1	2,5	1,6	0,4	-1,4	3,5	4,0	0,2
Bens de consumo duráveis	4,7	5,0	5,3	1,8	8,1	6,9	3,1	5,1
Bens de consumo não-duráveis	1,1	0,3	-2,6	0,5	3,0	3,4	-2,6	0,3
Bens de consumo semiduráveis	1,5	0,8	-2,0	-1,7	-2,8	4,4	0,2	-2,1
Bens intermediários	-1,5	-0,4	2,9	3,3	3,3	-3,1	-1,1	3,1
Commodities	-0,5	-0,3	1,3	1,4	2,9	-1,0	-1,7	1,9
Não commodities	0,4	0,9	1,4	3,0	2,8	-0,3	0,5	2,4
Importações								
Agropecuária								
Geral	-7,6	-5,7	1,1	-6,0	-1,1	-9,0	-5,8	-2,0
Indústria extrativa								
Geral	-4,5	-1,8	9,6	0,7	1,2	-10,4	2,4	3,7
Indústria de transformação								
Geral	-7,0	-6,3	-6,8	-2,1	-2,6	-8,9	-5,9	-3,8
Bens de capital	-0,7	-2,5	-8,4	-2,1	-0,2	-2,5	-1,4	-3,6
Bens de consumo duráveis	-3,6	-5,5	-6,0	-4,8	-2,1	-4,3	-8,0	-4,3
Bens de consumo não-duráveis	6,3	9,1	-11,1	25,2	4,9	4,6	18,7	5,1
Bens de consumo semiduráveis	-3,3	-4,0	-3,4	-1,7	-3,2	-6,6	-2,6	-2,7
Bens intermediários	-10,2	-8,9	-7,1	-4,5	-4,7	-12,3	-8,7	-5,5
Commodities	-11,2	-9,4	-8,4	-13,2	-20,2	-11,8	-1,3	-14,1
Não commodities	-6,6	-6,0	-6,6	-1,2	-1,1	-8,7	-6,2	-3,0

*Dados sem ajuste sazonal. **Prévia do Trimestre. Fonte e Elaboração: FGV IBRE.

Índices de <i>Quantum</i> *	Acumulado em 12 meses	Acumulado no ano até set/24	Mês x mesmo mês do ano anterior			Trimestre x mesmo trimestre do ano anterior		
			jul/24	ago/24	set/24	2024.I	2024.II	2024.III
Exportações								
Bens de Capital na FBCF	-0,1	-2,4	9,4	20,7	21,1	-5,7	-17,8	17,4
Bens Intermediários na indústria	4,6	3,2	8,6	-10,2	-1,0	5,8	5,3	-1,1
Bens Intermediários na agropecuária	11,3	19,7	106,7	17,2	44,3	-12,7	11,1	47,2
Bens de Capital na agropecuária	-21,1	-20,8	0,8	-15,2	4,5	-20,9	-36,5	-4,3
Importações								
Bens de Capital na FBCF	13,8	21,9	37,8	25,5	36,5	14,1	17,9	33,0
Bens Intermediários na indústria	7,3	12,9	20,5	14,7	24,0	7,3	11,5	19,6
Bens Intermediários na agropecuária	17,8	7,2	24,6	9,5	14,6	-6,8	7,4	15,8
Bens de Capital na agropecuária	-14,0	-9,2	49,0	-33,1	25,2	-39,6	12,0	4,1

*Dados sem ajuste sazonal. **Prévia do Trimestre. Fonte e Elaboração: FGV IBRE.

Índices de Preços *	Acumulado em 12 meses	Acumulado no ano até set/24	Mês x mesmo mês do ano anterior			Trimestre x mesmo trimestre do ano anterior		
			jul/24	ago/24	set/24	2024.I	2024.II	2024.III
Exportações								
Bens de Capital na FBCF	3,1	2,5	1,6	0,4	-1,4	3,5	4,0	0,2
Bens Intermediários na indústria	-4,5	-4,7	-0,9	-2,4	-6,1	-5,7	-5,2	-3,1
Bens Intermediários na agropecuária	-7,0	-7,4	-27,0	-13,5	-2,0	2,4	-9,1	-15,2
Bens de Capital na agropecuária	-0,8	-2,2	6,7	-1,8	-4,7	-4,0	-2,5	-0,1
Importações								
Bens de Capital na FBCF	-1,7	-3,1	-8,9	-2,7	-0,8	-3,0	-2,0	-4,2
Bens Intermediários na indústria	-8,5	-7,7	-7,3	-5,6	-6,0	-10,6	-6,2	-6,3
Bens Intermediários na agropecuária	-24,1	-14,5	0,5	7,6	10,9	-27,3	-16,5	6,3
Bens de Capital na agropecuária	-1,6	-3,0	1,3	-8,3	1,0	-6,3	-0,5	-2,0

*Dados sem ajuste sazonal. **Prévia do Trimestre. Fonte e Elaboração: FGV IBRE.

Índices de Quantum *	Acumulado em 12 meses	Acumulado no ano até set/24	Mês x mesmo mês do ano anterior			Trimestre x mesmo trimestre do ano anterior		
			jul/24	ago/24	set/24	2024.I	2024.II	2024.III
Exportações								
Petróleo e derivados	9,8	14,0	-5,2	-1,4	-4,7	14,3	35,8	-3,8
Importações								
Petróleo e derivados	-4,6	3,5	4,5	3,6	31,4	-7,2	5,9	12,4

*Dados sem ajuste sazonal. **Prévia do Trimestre. Fonte e Elaboração: FGV IBRE.

Índices de Preço *	Acumulado em 12 meses	Acumulado no ano até set/24	Mês x mesmo mês do ano anterior			Trimestre x mesmo trimestre do ano anterior		
			jul/24	ago/24	set/24	2024.I	2024.II	2024.III
Exportações								
Petróleo e derivados	-0,3	-1,3	4,4	-0,3	-17,1	2,6	4,2	-4,9
Importações								
Petróleo e derivados	-3,5	-1,8	2,2	-2,4	-12,0	-7,9	8,0	-4,3

*Dados sem ajuste sazonal. **Prévia do Trimestre. Fonte e Elaboração: FGV IBRE.

Índices de Quantum * Exclusive Plataformas	Acumulado em 12 meses	Acumulado no ano até set/24	Mês x mesmo mês do ano anterior			Trimestre x mesmo trimestre do ano anterior		
			jul/24	ago/24	set/24	2024.I	2024.II	2024.III
Exportações								
Total	5,3	4,3	10,2	-7,6	4,6	6,4	4,8	2,1
Bens de capital	-1,1	-3,9	7,0	-10,5	20,9	-5,9	-11,4	5,3
Importações								
Total	10,3	14,9	23,3	15,5	22,9	8,4	15,3	20,4
Bens de capital	12,4	20,8	36,9	24,7	35,6	14,8	14,7	32,1

*Dados sem ajuste sazonal. **Prévia do Trimestre. Fonte e Elaboração: FGV IBRE.

Índices de Quantum * Exclusive Plataformas	Acumulado em 12 meses	Acumulado no ano até set/24	Mês x mesmo mês do ano anterior			Trimestre x mesmo trimestre do ano anterior		
			jul/24	ago/24	set/24	2024.I	2024.II	2024.III
Exportações								
Não commodities	-3,0	-3,1	8,5	-9,9	16,3	-7,9	-6,1	4,4
Importações								
Não commodities	12,2	16,5	25,7	18,2	23,2	10,7	15,9	22,3

*Dados sem ajuste sazonal. **Prévia do Trimestre. Fonte e Elaboração: FGV IBRE.

Índices de <i>Quantum</i> * Exclusive Plataformas	Acumulado em 12 meses	Acumulado no ano até set/24	Mês x mesmo mês do ano anterior			Trimestre x mesmo trimestre do ano anterior		
			jul/24	ago/24	set/24	2024.I	2024.II	2024.III
Exportações								
Indústria de transformação								
Geral	2,2	2,5	8,0	-5,9	12,8	1,8	1,0	4,6
Bens de Capital	-1,0	-3,8	7,1	-10,4	21,1	-5,7	-11,2	5,4
Não commodities	-3,6	-3,7	4,7	-10,9	18,9	-8,6	-6,2	3,5
Importações								
Indústria de transformação								
Geral	11,2	15,3	25,3	14,9	21,9	9,0	15,9	20,5
Bens de Capital	12,4	20,8	36,9	24,7	35,6	14,8	14,7	32,2
Não commodities	12,2	16,2	25,6	15,9	21,7	10,3	16,8	20,9

*Dados sem ajuste sazonal. **Prévia do Trimestre. Fonte e Elaboração: FGV IBRE.

Índices de <i>Quantum</i> * Exclusive Plataformas	Acumulado em 12 meses	Acumulado no ano até set/24	Mês x mesmo mês do ano anterior			Trimestre x mesmo trimestre do ano anterior		
			jul/24	ago/24	set/24	2024.I	2024.II	2024.III
Exportações								
Bens de Capital na FBCF	-1,0	-3,8	7,1	-10,4	21,1	-5,7	-11,2	5,4
Importações								
Bens de Capital na FBCF	13,6	21,6	37,8	25,5	36,5	15,5	15,5	33,0

*Dados sem ajuste sazonal. **Prévia do Trimestre. Fonte e Elaboração: FGV IBRE.

Índices de <i>Quantum</i> no mercado chinês*	Acumulado em 12 meses	Acumulado no ano até set/24	Mês x mesmo mês do ano anterior			Trimestre x mesmo trimestre do ano anterior		
			jul/24	ago/24	set/24	2024.I	2024.II	2024.III
Exportações								
Total	12,2	6,6	22,8	-15,0	-9,7	18,1	6,1	-1,0
Bens de capital	-26,5	-40,9	364,2	-57,4	-85,3	78,6	-63,7	-36,3
Bens de consumo duráveis	-17,1	-29,1	41,7	689,7	5,3	-36,3	-66,7	114,6
Bens de consumo não-duráveis	-1,5	-3,1	23,7	-25,0	-8,5	-1,8	-0,6	-5,7
Bens de consumo semiduráveis	-32,5	-52,3	-69,0	-68,8	-73,9	-35,7	-44,4	-70,3
Bens intermediários	13,7	7,6	21,4	-13,4	-9,6	20,5	6,4	-0,6
Importações								
Total	27,3	35,2	52,0	30,0	28,6	35,3	34,3	35,9
Bens de capital	23,0	36,4	69,7	34,2	41,3	31,0	29,5	46,9
Bens de consumo duráveis	209,9	220,7	41,9	72,3	-0,2	185,2	513,6	36,5
Bens de consumo não-duráveis	11,5	16,4	53,7	45,7	18,9	11,5	-1,8	37,3
Bens de consumo semiduráveis	20,5	22,7	35,2	26,5	26,4	25,9	11,9	29,4
Bens intermediários	21,0	26,7	49,5	25,2	27,3	31,1	15,9	32,8

*Dados sem ajuste sazonal. **Prévia do Trimestre. Fonte e Elaboração: FGV IBRE.

Índices de <i>Preço</i> no mercado chinês*	Acumulado em 12 meses	Acumulado no ano até set/24	Mês x mesmo mês do ano anterior			Trimestre x mesmo trimestre do ano anterior		
			jul/24	ago/24	set/24	2024.I	2024.II	2024.III
Exportações								
Total	-5,3	-7,1	-4,9	-7,9	-12,0	-6,8	-6,3	-8,3
Bens de capital	-20,8	-29,7	-71,9	-61,3	-54,7	-22,5	3,6	-62,8
Bens de consumo duráveis	30,0	65,5	-8,3	-13,5	14,1	225,3	87,8	-4,6
Bens de consumo não-duráveis	-8,7	-8,2	-8,3	-4,2	-2,1	-5,1	-13,8	-5,0
Bens de consumo semiduráveis	59,4	84,0	267,8	262,0	187,5	34,0	72,8	235,9
Bens intermediários	-4,7	-6,8	-3,3	-7,6	-12,7	-7,0	-5,2	-8,0
Importações								
Total	-13,5	-13,1	-12,7	-10,4	-6,3	-16,1	-13,0	-9,9
Bens de capital	-5,8	-8,3	-7,6	-11,9	-5,5	-8,7	-7,9	-8,4
Bens de consumo duráveis	-6,8	-7,6	-11,8	-10,3	-9,5	-6,2	-6,0	-10,6
Bens de consumo não-duráveis	-2,9	-4,6	-11,4	-3,4	2,9	-6,5	-3,2	-4,2
Bens de consumo semiduráveis	-2,5	-2,5	-1,0	2,7	-2,8	-6,4	-0,7	-0,4
Bens intermediários	-17,9	-16,4	-15,8	-10,9	-7,1	-20,0	-17,2	-11,4

*Dados sem ajuste sazonal. **Prévia do Trimestre. Fonte e Elaboração: FGV IBRE.

Índices de <i>Quantum</i> no mercado estadunidense*	Acumulado em 12 meses	Acumulado no ano até set/24	Mês x mesmo mês do ano anterior			Trimestre x mesmo trimestre do ano anterior		
			jul/24	ago/24	set/24	2024.I	2024.II	2024.III
Exportações								
Total	12,4	12,4	14,2	-0,2	8,9	20,5	10,1	7,4
Bens de capital	15,1	13,8	38,9	9,5	32,7	22,6	-2,7	25,7
Bens de consumo duráveis	-3,3	-10,6	-14,2	-17,7	-2,0	-8,3	-11,1	-11,8
Bens de consumo não-duráveis	15,2	15,8	28,2	9,6	40,9	7,6	13,7	25,8
Bens de consumo semiduráveis	-10,7	-5,2	-3,6	-12,0	16,2	-9,4	-4,3	-2,1
Bens intermediários	12,5	12,7	11,5	-2,0	-1,0	23,4	13,1	3,0
Importações								
Total	-4,2	3,5	5,0	13,5	42,0	-7,5	0,1	18,2
Bens de capital	-4,5	0,5	18,0	7,8	42,8	-13,8	-5,1	21,6
Bens de consumo duráveis	27,6	30,1	12,4	-30,2	95,2	4,2	88,7	13,8
Bens de consumo não-duráveis	3,7	6,3	15,4	6,5	16,4	-0,1	6,8	11,8
Bens de consumo semiduráveis	10,6	16,0	71,0	13,5	98,2	14,2	-11,0	54,6
Bens intermediários	-8,3	3,9	1,4	15,1	49,9	-7,5	0,0	19,5

*Dados sem ajuste sazonal. **Prévia do Trimestre. Fonte e Elaboração: FGV IBRE.

Índices de Preço no mercado estadunidense*	Acumulado em 12 meses	Acumulado no ano até set/24	Mês x mesmo mês do ano anterior			Trimestre x mesmo trimestre do ano anterior		
			jul/24	ago/24	set/24	2024.I	2024.II	2024.III
Exportações								
Total	-2,7	-1,8	2,0	1,8	-3,0	-1,7	-3,9	0,3
Bens de capital	-0,8	0,7	-5,9	-4,0	-2,5	2,5	4,0	-4,1
Bens de consumo duráveis	-6,0	-4,2	4,5	3,5	-12,0	13,5	-21,3	-1,9
Bens de consumo não-duráveis	8,2	7,8	19,1	4,4	6,3	10,6	3,1	9,8
Bens de consumo semiduráveis	3,3	2,5	1,6	0,8	-7,7	7,2	2,6	-1,9
Bens intermediários	-4,6	-3,5	0,5	2,0	-4,0	-4,3	-5,5	-0,5
Importações								
Total	1,3	2,6	2,4	4,7	-0,1	-0,1	5,7	2,3
Bens de capital	15,8	12,1	-11,5	15,5	4,2	24,0	11,9	2,2
Bens de consumo duráveis	3,5	0,8	7,2	9,3	-44,3	9,3	4,2	-10,3
Bens de consumo não-duráveis	14,8	16,7	20,7	12,1	14,3	22,4	12,4	15,7
Bens de consumo semiduráveis	-3,5	-8,4	-45,2	-19,0	-45,9	18,4	11,2	-37,6
Bens intermediários	1,0	0,0	4,8	3,6	-5,4	-4,5	3,8	0,9

*Dados sem ajuste sazonal. **Prévia do Trimestre. Fonte e Elaboração: FGV IBRE.

Índices de Quantum no mercado da União Europeia*	Acumulado em 12 meses	Acumulado no ano até set/24	Mês x mesmo mês do ano anterior			Trimestre x mesmo trimestre do ano anterior		
			jul/24	ago/24	set/24	2024.I	2024.II	2024.III
Exportações								
Total	3,0	4,1	26,9	0,3	2,6	-14,6	18,5	8,6
Bens de capital	12,0	5,7	84,0	-47,4	138,7	-20,8	6,5	29,5
Bens de consumo duráveis	2,3	11,4	5,3	-4,2	53,0	31,1	-3,8	14,2
Bens de consumo não-duráveis	-17,8	-17,6	-25,4	-8,8	6,6	-21,9	-21,0	-9,8
Bens de consumo semiduráveis	-23,1	-17,6	10,0	-4,9	-18,4	-23,2	-19,2	-2,7
Bens intermediários	5,6	6,8	32,8	3,0	-0,2	-13,4	24,0	10,2
Importações								
Total	-2,6	-0,1	6,0	10,7	15,6	-11,9	2,6	10,5
Bens de capital	-0,6	3,0	-12,1	22,6	30,6	-2,4	-0,3	12,0
Bens de consumo duráveis	-1,0	-4,7	-21,1	-2,4	-7,8	-14,7	10,8	-10,7
Bens de consumo não-duráveis	-9,4	-9,1	23,2	8,4	10,1	-27,4	-4,9	14,1
Bens de consumo semiduráveis	1,8	3,0	-4,2	-10,0	-5,9	9,1	7,8	-6,7
Bens intermediários	-2,7	-0,4	7,0	9,1	13,2	-11,5	1,8	9,6

*Dados sem ajuste sazonal. **Prévia do Trimestre. Fonte e Elaboração: FGV IBRE.

Índices de Preço no mercado da União Europeia*	Acumulado em 12 meses	Acumulado no ano até set/24	Mês x mesmo mês do ano anterior			Trimestre x mesmo trimestre do ano anterior		
			jul/24	ago/24	set/24	2024.I	2024.II	2024.III
Exportações								
Total	-0,8	0,5	-5,7	8,4	3,1	-2,4	2,0	1,7
Bens de capital	15,2	10,3	-15,9	33,2	61,4	5,4	2,0	24,6
Bens de consumo duráveis	2,8	8,9	11,3	-31,3	-0,5	21,7	20,6	-10,8
Bens de consumo não-duráveis	24,3	24,7	17,6	48,1	31,7	19,6	21,7	32,5
Bens de consumo semiduráveis	4,3	-4,5	-17,7	-11,2	-8,2	2,7	-3,2	-12,6
Bens intermediários	-3,9	-2,3	-7,6	4,8	-2,4	-5,3	0,4	-1,9
Importações								
Total	3,8	3,0	-0,3	1,9	1,4	5,4	2,8	1,0
Bens de capital	6,9	6,4	7,3	5,6	0,1	7,5	7,3	4,3
Bens de consumo duráveis	14,5	10,6	3,4	7,0	-4,0	23,2	8,4	2,0
Bens de consumo não-duráveis	19,8	19,2	-3,7	23,8	16,4	25,7	20,8	11,9
Bens de consumo semiduráveis	5,9	3,3	0,7	-3,7	4,0	8,4	1,5	0,2
Bens intermediários	-0,5	-0,5	0,2	-5,2	-0,4	1,4	-0,9	-1,8

*Dados sem ajuste sazonal. **Prévia do Trimestre. Fonte e Elaboração: FGV IBRE.

Índices de Quantum no mercado da Argentina*	Acumulado em 12 meses	Acumulado no ano até set/24	Mês x mesmo mês do ano anterior			Trimestre x mesmo trimestre do ano anterior		
			jul/24	ago/24	set/24	2024.I	2024.II	2024.III
Exportações								
Total	-25,6	-29,1	-29,1	-15,4	34,1	-27,5	-45,5	-7,8
Bens de capital	-10,1	-4,0	-14,2	-0,6	67,0	11,5	-31,7	12,5
Bens de consumo duráveis	8,9	15,5	36,6	83,3	354,6	-24,1	-14,4	120,0
Bens de consumo não-duráveis	-19,4	-24,2	-24,5	-31,2	23,2	-24,9	-31,9	-14,3
Bens de consumo semiduráveis	-15,6	-17,8	-9,4	-22,7	66,6	-29,4	-30,3	7,7
Bens intermediários	-32,6	-38,0	-39,9	-26,7	2,8	-32,7	-51,1	-24,1
Importações								
Total	4,3	9,0	17,1	2,2	29,7	-3,7	14,5	15,7
Bens de capital	5,3	18,9	73,0	6,8	35,4	23,5	-0,3	34,5
Bens de consumo duráveis	-4,0	-9,5	3,0	15,1	23,1	-38,4	-14,3	13,9
Bens de consumo não-duráveis	12,8	14,9	39,6	8,4	40,4	-1,4	19,2	28,4
Bens de consumo semiduráveis	-22,6	-7,5	-66,7	-60,3	55,9	10,4	13,4	-33,6
Bens intermediários	4,1	9,9	-6,3	-8,6	24,6	-3,4	35,6	2,0

*Dados sem ajuste sazonal. **Prévia do Trimestre. Fonte e Elaboração: FGV IBRE.

Índices de Preço no mercado da Argentina*	Acumulado em 12 meses	Acumulado no ano até set/24	Mês x mesmo mês do ano anterior			Trimestre x mesmo trimestre do ano anterior		
			jul/24	ago/24	set/24	2024.I	2024.II	2024.III
Exportações								
Total	0,4	0,3	2,6	-2,3	-5,8	0,8	2,3	-2,0
Bens de capital	4,5	2,0	7,7	5,2	-10,3	2,8	3,0	0,3
Bens de consumo duráveis	3,8	3,4	6,1	0,3	-5,9	7,0	3,5	0,0
Bens de consumo não-duráveis	2,9	2,4	7,5	11,3	9,5	-0,9	-1,0	9,4
Bens de consumo semiduráveis	8,1	5,7	2,9	0,8	-6,1	13,8	3,7	-0,8
Bens intermediários	-1,0	-0,6	1,0	-4,3	-5,7	-0,6	1,9	-3,1
Importações								
Total	-2,8	-1,8	2,3	0,3	-0,4	-4,2	-2,0	0,7
Bens de capital	2,8	2,7	2,8	2,2	3,6	1,8	3,3	2,9
Bens de consumo duráveis	2,9	3,1	7,6	3,8	4,1	0,2	4,0	5,1
Bens de consumo não-duráveis	3,2	4,8	3,4	3,2	2,3	5,1	6,4	3,0
Bens de consumo semiduráveis	23,5	32,3	316,9	-14,1	-18,8	-3,2	-5,5	99,5
Bens intermediários	-9,3	-8,0	-2,2	-3,2	-5,0	-11,3	-8,9	-3,5

*Dados sem ajuste sazonal. **Prévia do Trimestre. Fonte e Elaboração: FGV IBRE.

Índices de Quantum no mercado do México*	Acumulado em 12 meses	Acumulado no ano até set/24	Mês x mesmo mês do ano anterior			Trimestre x mesmo trimestre do ano anterior		
			jul/24	ago/24	set/24	2024.I	2024.II	2024.III
Exportações								
Total	-10,4	-14,4	-15,5	-39,8	-3,4	1,9	-19,0	-21,4
Bens de capital	-15,1	-23,6	-17,3	-6,0	-8,2	-14,9	-39,0	-9,8
Bens de consumo duráveis	-30,8	-37,4	-51,8	-51,5	8,7	-39,1	-36,7	-36,8
Bens de consumo não-duráveis	66,8	45,7	87,7	-0,2	59,7	5,8	78,5	49,0
Bens de consumo semiduráveis	10,9	0,8	-34,1	8,8	-6,1	36,0	-20,5	-12,3
Bens intermediários	-16,8	-16,8	-25,0	-49,5	-13,3	12,9	-22,7	-31,5
Importações								
Total	-3,4	-2,4	10,4	16,9	-13,3	-14,7	4,4	4,2
Bens de capital	-6,2	-1,9	56,3	23,8	13,6	-12,6	-19,2	29,7
Bens de consumo duráveis	38,6	27,3	32,7	65,6	-28,3	4,6	77,5	12,8
Bens de consumo não-duráveis	-19,9	-12,4	14,2	7,6	-35,2	-22,5	-7,1	-5,9
Bens de consumo semiduráveis	11,6	14,5	-14,0	46,4	-10,4	-23,1	47,4	8,4
Bens intermediários	-11,4	-9,8	-5,7	3,1	-15,6	-20,0	-2,4	-6,0

*Dados sem ajuste sazonal. **Prévia do Trimestre. Fonte e Elaboração: FGV IBRE.

Índices de Preço no mercado do México*	Acumulado em 12 meses	Acumulado no ano até set/24	Mês x mesmo mês do ano anterior			Trimestre x mesmo trimestre do ano anterior		
			jul/24	ago/24	set/24	2024.I	2024.II	2024.III
Exportações								
Total	1,5	2,5	5,1	4,8	3,0	2,9	0,4	4,3
Bens de capital	14,5	12,2	15,8	9,8	-1,3	20,0	9,3	7,8
Bens de consumo duráveis	6,1	6,3	11,4	-1,3	-4,5	11,8	5,7	1,7
Bens de consumo não-duráveis	0,0	1,8	11,9	1,5	-0,8	-2,7	4,4	4,1
Bens de consumo semiduráveis	5,0	4,2	4,7	4,1	8,2	3,7	3,4	5,7
Bens intermediários	-1,1	0,4	2,2	3,5	3,3	0,9	-2,7	3,0
Importações								
Total	2,9	3,0	1,9	4,1	1,1	4,9	1,7	2,3
Bens de capital	1,3	0,6	-6,0	3,7	-2,2	1,7	1,8	-1,6
Bens de consumo duráveis	3,9	4,2	2,0	0,9	-3,4	10,6	2,5	-0,2
Bens de consumo não-duráveis	3,8	0,3	-12,5	-7,1	-7,9	11,6	-0,5	-9,1
Bens de consumo semiduráveis	-6,6	-4,4	-3,2	-7,9	-7,3	-5,5	-1,3	-6,1
Bens intermediários	3,3	4,2	5,4	5,8	5,8	4,3	2,7	5,7

*Dados sem ajuste sazonal. **Prévia do Trimestre. Fonte e Elaboração: FGV IBRE.

Índices de Quantum no mercado dos Demais América do Sul*	Acumulado em 12 meses	Acumulado no ano até set/24	Mês x mesmo mês do ano anterior			Trimestre x mesmo trimestre do ano anterior		
			jul/24	ago/24	set/24	2024.I	2024.II	2024.III
Exportações								
Total	-12,2	-13,3	-7,8	-19,2	-4,7	-16,2	-12,7	-11,3
Bens de capital	-14,0	-12,5	-0,2	-10,9	-1,2	-25,7	-6,4	-4,2
Bens de consumo duráveis	-25,4	-21,0	-4,8	-19,4	0,8	-33,9	-17,8	-8,6
Bens de consumo não-duráveis	7,0	8,0	6,8	1,6	9,2	8,9	10,0	5,6
Bens de consumo semiduráveis	-5,6	-8,3	-4,4	-5,4	-8,1	-11,9	-7,3	-6,1
Bens intermediários	-15,4	-18,3	-14,4	-26,1	-11,5	-17,5	-19,1	-18,3
Importações								
Total	9,3	9,6	9,8	2,2	10,4	4,0	17,4	7,4
Bens de capital	42,5	63,6	35,3	22,6	167,9	18,9	134,2	55,9
Bens de consumo duráveis	5,1	-3,6	-77,8	128,0	65,2	47,2	-24,2	-7,0
Bens de consumo não-duráveis	5,1	4,2	25,2	-6,8	2,9	1,0	4,8	6,6
Bens de consumo semiduráveis	25,3	24,9	40,8	22,4	54,5	17,3	19,3	38,0
Bens intermediários	9,6	9,6	5,2	2,4	11,1	4,3	18,6	6,1

*Dados sem ajuste sazonal. **Prévia do Trimestre. Fonte e Elaboração: FGV IBRE.

Índices de Preço no mercado dos Demais América do Sul*	Acumulado em 12 meses	Acumulado no ano até set/24	Mês x mesmo mês do ano anterior			Trimestre x mesmo trimestre do ano anterior		
			jul/24	ago/24	set/24	2024.I	2024.II	2024.III
Exportações								
Total	-0,7	-0,4	0,7	1,1	-2,3	-1,3	0,4	-0,2
Bens de capital	1,9	0,3	-2,0	-3,8	-3,7	4,6	-0,2	-3,2
Bens de consumo duráveis	3,3	2,8	0,6	4,1	3,6	3,1	2,7	2,7
Bens de consumo não-duráveis	0,0	-0,3	5,1	0,4	0,9	-1,0	-2,0	2,1
Bens de consumo semiduráveis	-2,9	-1,3	-4,5	-2,3	-4,1	3,0	-3,1	-3,7
Bens intermediários	-2,0	-0,9	0,8	1,5	-2,9	-3,3	0,8	-0,2
Importações								
Total	-3,9	-2,9	2,5	0,8	3,4	-7,2	-3,4	2,2
Bens de capital	2,0	3,0	1,1	-6,0	13,4	6,1	0,6	2,4
Bens de consumo duráveis	-20,0	-3,4	22,1	26,1	17,9	-27,1	9,7	21,3
Bens de consumo não-duráveis	2,7	2,9	1,1	0,8	5,9	2,7	3,5	2,6
Bens de consumo semiduráveis	-10,1	-9,5	-7,0	-7,9	-3,4	-9,5	-12,7	-6,1
Bens intermediários	-5,6	-4,5	3,2	2,1	0,6	-9,8	-5,2	2,0

*Dados sem ajuste sazonal. **Prévia do Trimestre. Fonte e Elaboração: FGV IBRE.

Índices de Quantum no mercado da Ásia Exclusive China e Oriente Médio*	Acumulado em 12 meses	Acumulado no ano até set/24	Mês x mesmo mês do ano anterior			Trimestre x mesmo trimestre do ano anterior		
			jul/24	ago/24	set/24	2024.I	2024.II	2024.III
Exportações								
Total	3,0	6,8	1,2	9,8	19,5	11,2	-0,1	10,0
Bens de capital	122,0	131,1	171,4	1367,3	745,2	110,8	-42,6	817,5
Bens de consumo duráveis	11,9	28,9	-12,8	60,3	56,6	36,8	24,4	27,0
Bens de consumo não-duráveis	34,9	32,6	35,0	44,3	12,4	56,6	17,8	29,9
Bens de consumo semiduráveis	-20,8	-19,7	13,5	32,2	-11,1	-31,3	-26,7	9,9
Bens intermediários	-6,0	-1,8	-10,2	-14,1	11,6	2,1	-2,2	-4,8
Importações								
Total	16,7	15,6	30,8	7,0	12,8	8,0	22,2	16,1
Bens de capital	4,7	3,7	-3,5	16,0	18,8	-9,5	11,1	9,8
Bens de consumo duráveis	68,3	98,8	21,3	2,3	29,1	96,6	197,6	16,7
Bens de consumo não-duráveis	12,3	12,0	41,9	30,4	-2,2	19,6	-5,5	22,7
Bens de consumo semiduráveis	11,1	15,4	44,3	5,6	16,6	17,6	7,1	21,6
Bens intermediários	18,1	16,5	36,8	5,8	12,6	8,3	23,2	17,2

*Dados sem ajuste sazonal. **Prévia do Trimestre. Fonte e Elaboração: FGV IBRE.

Índices de Preço no mercado da Ásia Exclusive China e Oriente Médio*	Acumulado em 12 meses	Acumulado no ano até set/24	Mês x mesmo mês do ano anterior			Trimestre x mesmo trimestre do ano anterior		
			jul/24	ago/24	set/24	2024.I	2024.II	2024.III
Exportações								
Total	-3,5	-4,7	-0,2	-4,0	-8,9	-4,0	-5,8	-4,4
Bens de capital	-15,4	-19,2	-0,6	-44,6	-30,6	-9,5	-20,5	-26,9
Bens de consumo duráveis	11,3	8,1	30,6	3,8	-9,2	23,5	-5,7	6,8
Bens de consumo não-duráveis	1,3	-0,7	-4,8	-2,1	1,9	4,8	-5,0	-1,7
Bens de consumo semiduráveis	-8,4	-13,0	-13,4	-27,0	-18,4	-6,0	-12,8	-19,9
Bens intermediários	-4,3	-5,1	1,1	-4,2	-9,2	-5,8	-5,1	-4,2
Importações								
Total	-6,4	-4,7	-2,1	0,7	-1,7	-7,1	-5,7	-1,0
Bens de capital	3,7	3,1	6,1	6,0	-0,3	3,5	1,9	3,9
Bens de consumo duráveis	-2,4	-6,9	-11,8	-13,4	-13,9	-2,0	-5,3	-13,1
Bens de consumo não-duráveis	2,0	3,6	-13,1	14,4	8,9	-2,8	10,5	2,8
Bens de consumo semiduráveis	0,1	-0,5	3,2	1,9	11,3	-2,7	-3,9	5,4
Bens intermediários	-8,4	-6,3	-3,5	-1,3	-2,6	-8,8	-7,3	-2,5

*Dados sem ajuste sazonal. **Prévia do Trimestre. Fonte e Elaboração: FGV IBRE.

Metodologia

O índice de Fischer é utilizado para o cálculo dos índices de preços. No caso do volume, foi utilizada a forma implícita: o índice de volume é obtido pela divisão da variação do valor do fluxo comercial deflacionado pelo índice de preços. Os índices foram obtidos considerando o controle dos “outliers”.

Comércio Exterior - FGV | IBRE – Instituto Brasileiro de Economia

Diretor do IBRE: Luiz Guilherme Schymura de Oliveira

Superintendente de Estatísticas Públicas: Aloisio Campelo Jr.

Coordenador do Núcleo de Contas Nacionais: Claudio Monteiro Considera

Consultora: Lia Valls Pereira

Equipe Técnica: André Luiz Silva de Souza | Juliana Carvalho da Cunha | Elisa Carvalho de Andrade | Henrique Alencar