

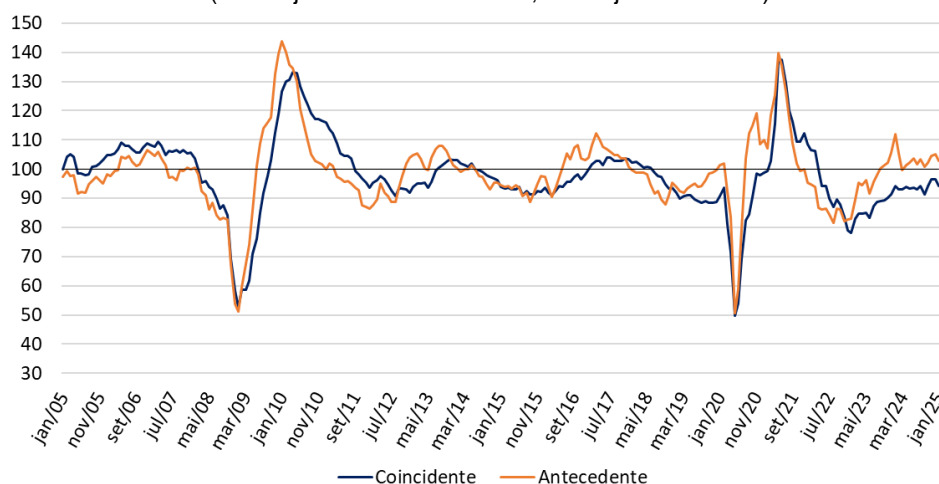
Press Release

Rio de Janeiro e Zurique, 10 de janeiro de 2025, 10h (hora local) - 13h (UTC)

Barômetros Globais iniciam o ano em queda

A queda dos Barômetros Globais em janeiro sugere uma correção após a alta expressiva registrada no último trimestre do ano passado. Com a queda, o Barômetro Coincidente se distancia da marca dos 100 pontos, enquanto o Antecedente permanece acima desse patamar, indicando a manutenção de uma perspectiva otimista para o desempenho da economia mundial no primeiro semestre de 2025.

Barômetros Econômicos Globais Coincidente e Antecedente
(média jan/10 a dez/19 =100, com ajuste sazonal)



Fonte: KOF, ETH Zurich e FGV IBRE

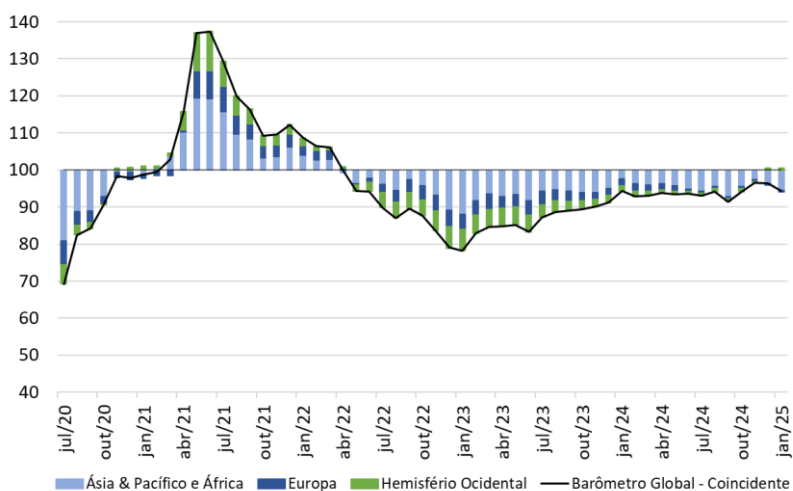
Em janeiro, Barômetro Econômico Global Coincidente recua 2,1 pontos, registrando 94,3 pontos. O Barômetro Antecedente, por sua vez, interrompe a sequência de três altas consecutivas e recua 2,3 pontos no mês, para 102,8 pontos. Esses movimentos refletem quedas de ambos os indicadores da região da *Ásia, Pacífico & África* e o recuo do indicador Antecedente da *Europa*. A região do *Hemisfério Ocidental* registra agora o maior nível entre as regiões, tanto no horizonte Coincidente quanto no Antecedente.

“A queda dos Barômetros Globais em janeiro reflete uma calibragem no otimismo quanto ao potencial de crescimento econômico global em 2025. Apesar disso, o cenário permanece favorável, com expectativas de um crescimento semelhante ao do ano passado, projetando desacelerações nos Estados Unidos e na China e aceleração na Europa e no conjunto de países emergentes. Um ponto de atenção será com o potencial aumento da incerteza, impulsionado pelas promessas de mudanças significativas na política econômica dos EUA e pelas persistentes tensões geopolíticas entre Rússia e Ucrânia e no Oriente Médio”, avalia Aloisio Campelo Jr., pesquisador do FGV IBRE

Barômetro Coincidente – Indicadores de regiões e setores

A queda de 2,1 pontos do Barômetro Coincidente em janeiro resulta da contribuição negativa de 1,9 ponto do indicador da região da *Ásia, Pacífico & África* e de 0,2 ponto do indicador europeu. O Indicador Coincidente do *Hemisfério Ocidental* permanece estável no mês, após registrar resultados favoráveis nos dois meses anteriores, mantendo-se acima dos 100 pontos.

Contribuição das regiões para o nível do Barômetro Global Coincidente

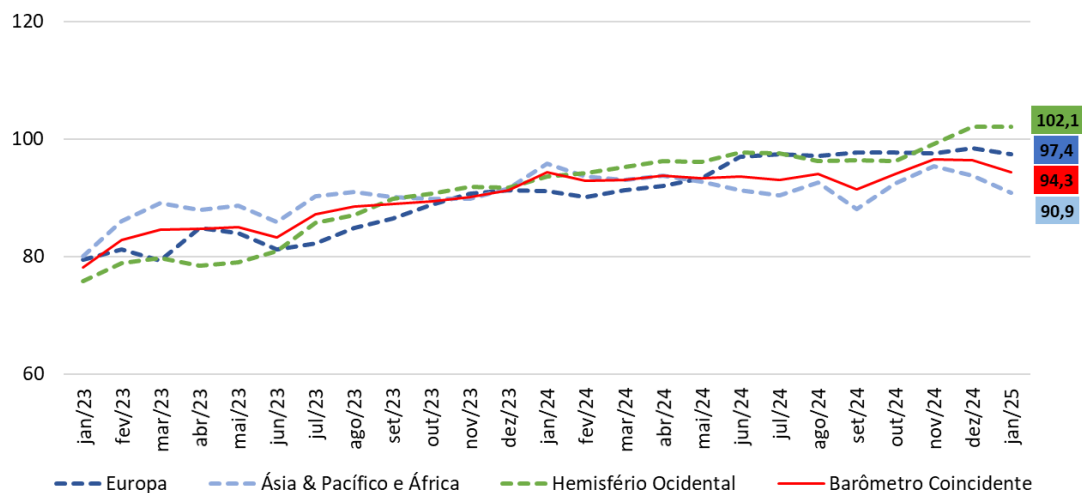


Fonte: KOF, ETH Zurich e FGV IBRE

Contribuições por Região para a evolução do Barômetro Global Coincidente				
Período	Contribuição por Região			Varição Mensal
	Ásia & Pacífico e África	Europa	Hemisfério Ocidental	Barômetro Global
Pior momento da pandemia: Contrib. Acum. Mar/20-Mai/20	-26,6	-7,8	-9,6	-44,0
Contrib. Acum. Jun/20-Jan/24	27,2	7,9	9,5	44,6
fev/24	-1,4	-0,2	0,1	-1,4
mar/24	-0,3	0,3	0,3	0,1
abr/24	0,4	0,1	0,2	0,8
mai/24	-0,6	0,2	0,0	-0,4
jun/24	-0,9	0,8	0,3	0,2
jul/24	-0,6	0,0	0,0	-0,6
ago/24	1,4	0,0	-0,3	1,1
set/24	-2,8	0,1	0,0	-2,7
out/24	2,7	0,0	0,0	2,7
nov/24	1,8	0,0	0,7	2,5
dez/24	-1,0	0,1	0,6	-0,2
jan/25	-1,9	-0,2	0,0	-2,1
Contrib. Acum. Últim. 12 meses	-3,2	1,2	1,9	0,0
Contrib. Acum. Mar/20-Jan/25	-2,6	1,3	1,8	0,6

Fonte: KOF, ETH Zurich e FGV IBRE

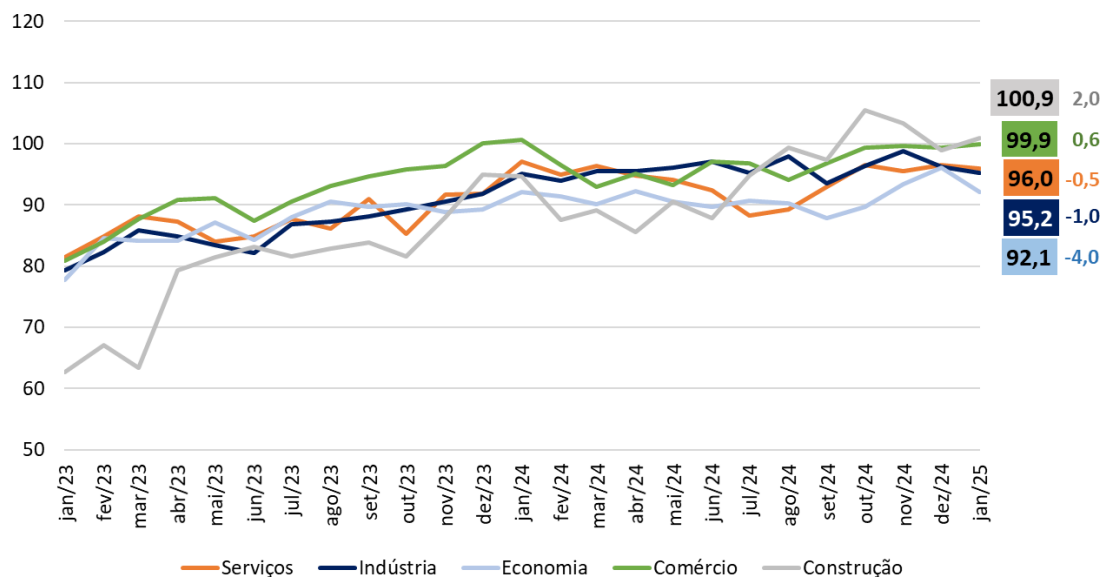
Indicadores Coincidentes Regionais



Fonte: KOF, ETH Zurich e FGV IBRE

Entre os indicadores setoriais coincidentes, os segmentos *Economia* (avaliações dos consumidores e agregadas empresariais) e os setores da *Indústria* e *Serviços* impulsionam a queda do indicador agregado, enquanto *Construção* e *Comércio* caminham em sentido oposto.

Indicadores Coincidentes Setoriais

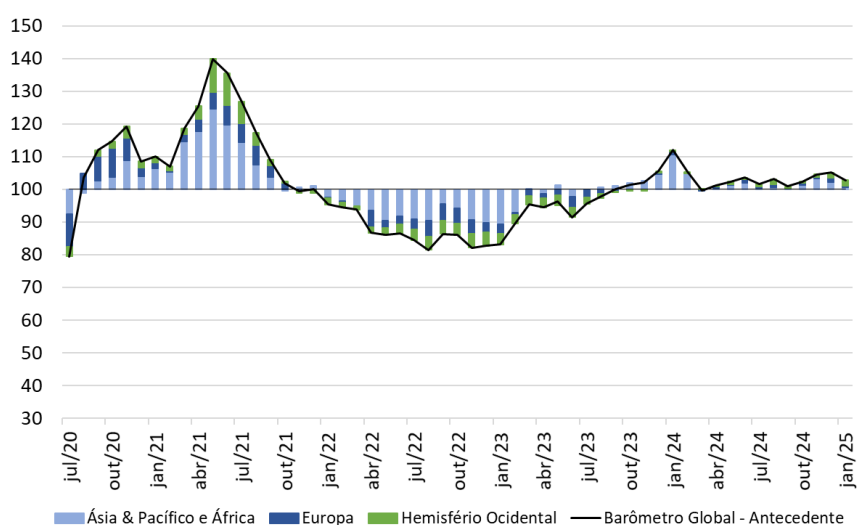


Fonte: KOF, ETH Zurich e FGV IBRE

Barômetro Antecedente – Indicadores de regiões e setores

O Barômetro Global Antecedente antecipa os ciclos das taxas de crescimento mundial entre três e seis meses. Em janeiro, assim como ocorre no Barômetro Coincidente, as regiões da *Ásia, Pacífico & África* e da *Europa* contribuem negativamente para o resultado agregado, em 1,6 e 1,0 ponto, respectivamente. Já o Indicador do *Hemisfério Ocidental* contribui positivamente, em 0,3 ponto, para o resultado global e registra o maior nível desde agosto de 2021 (115,2 pontos naquela ocasião).

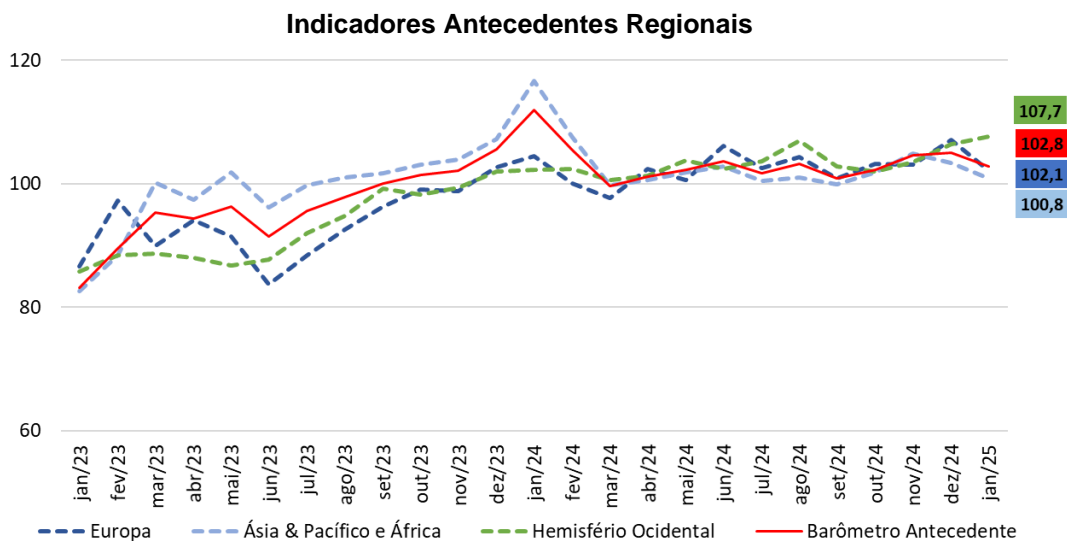
Contribuição das regiões para o nível do Barômetro Global Antecedente



Fonte: KOF, ETH Zurich e FGV IBRE

Contribuições por Região para a evolução do Barômetro Global Antecedente				
Período	Contribuição por Região			Varição Mensal
	Ásia & Pacífico e África	Europa	Hemisfério Ocidental	Barômetro Global Antecedente
Pior momento da pandemia: Contrib. Acum. Mar/20-Mai/20	-24,3	-17,6	-9,6	-51,5
Contrib. Acum. Jun/20-Jan/24	33,7	18,4	9,4	61,5
fev/24	-5,8	-0,9	0,0	-6,6
mar/24	-4,8	-0,5	-0,4	-5,8
abr/24	0,4	0,9	0,2	1,6
mai/24	0,9	-0,3	0,6	1,1
jun/24	0,6	1,1	-0,4	1,3
jul/24	-1,5	-0,7	0,4	-1,9
ago/24	0,3	0,3	0,7	1,5
set/24	-0,6	-0,6	-1,0	-2,3
out/24	1,2	0,4	-0,1	1,4
nov/24	1,9	0,0	0,3	2,3
dez/24	-1,0	0,8	0,7	0,5
jan/25	-1,6	-1,0	0,3	-2,3
Contrib. Acum. Últim. 12 meses	-10,0	-0,5	1,3	-9,2
Contrib. Acum. Mar/20-Jan/25	-0,6	0,3	1,1	0,8

Fonte: KOF, ETH Zurich e FGV IBRE



Fonte: KOF, ETH Zurich e FGV IBRE

Entre os indicadores setoriais antecedentes, o de *Serviços* recua fortemente no mês, seguido por *Indústria*, *Comércio* e *Economia*. Apenas o da *Construção* avançou, após dois recuos seguidos.

Indicadores Antecedente Setoriais					
Período	Construção	Economia	Indústria	Comércio	Serviços
fev/20	97,8	103,7	100,6	105,1	107,3
mar/20	104,4	78,7	95,9	106,4	98,5
abr/20	87,5	82,9	88,9	72,1	59,3
mai/20	55,8	59,4	50,4	56,0	37,2
Pior momento da pandemia: Var. Acum. Mar/20 a Mai/20					
	-42,0	-44,4	-50,2	-49,0	-70,0
Var. Acum. de Jun/20-Jan/24					
	60,7	49,8	59,6	64,3	80,1
fev/24	112,9	96,8	106,5	114,4	110,3
mar/24	109,3	88,1	102,3	105,1	110,7
abr/24	101,8	91,1	104,2	110,6	109,8
mai/24	103,6	96,6	103,4	103,3	113,8
jun/24	92,6	97,7	106,2	107,7	117,4
jul/24	98,4	95,6	103,9	107,0	108,7
ago/24	105,5	95,1	106,1	106,1	106,0
set/24	103,6	93,6	103,2	108,3	101,1
out/24	113,8	92,6	103,6	112,1	108,6
nov/24	112,3	99,9	104,5	105,7	110,9
dez/24	107,9	102,5	104,3	109,4	111,8
jan/25	113,2	101,9	100,8	106,9	102,2
Var. Acum. Últim. 12 meses					
	-16,7	30,9	6,5	-4,3	-10,5
Var. Acum. Mar/20-Jan/25					
	15,4	-1,9	0,2	1,8	-5,1

Fonte: KOF, ETH Zurich e FGV IBRE

Período	Barômetro Global Coincidente		Barômetro Global Antecedente	
	<i>Vintages</i>		<i>Vintages</i>	
	<i>Janeiro de 2025</i>	<i>Dezembro de 2024</i>	<i>Janeiro de 2025</i>	<i>Dezembro de 2024</i>
jan/24	94,3	93,9	112,0	109,9
fev/24	92,9	92,8	105,4	105,4
mar/24	93,0	93,2	99,6	99,7
abr/24	93,8	93,5	101,2	100,3
mai/24	93,4	93,3	102,3	102,2
jun/24	93,6	93,9	103,6	103,6
jul/24	93,0	92,7	101,7	101,3
ago/24	94,1	94,1	103,2	103,1
set/24	91,4	91,6	100,9	100,8
out/24	94,1	93,9	102,3	102,3
nov/24	96,6	96,7	104,6	104,6
dez/24	96,4	96,5	105,1	105,1
jan/25	94,3		102,8	

*As series dos Barômetros Globais são revisadas mensalmente refletindo a atualização de series componentes e a revisão do ajuste sazonal.

Fonte: KOF, ETH Zurich e FGV IBRE

Os Barômetros Econômicos Globais

Os barômetros econômicos globais são um sistema de indicadores que permite uma análise tempestiva do desenvolvimento econômico global. Eles representam uma colaboração entre o Instituto Econômico Suíço KOF da ETH Zurique, na Suíça, e a Fundação Getúlio Vargas (FGV), com sede no Rio de Janeiro, Brasil. O sistema consiste em dois indicadores compostos: um barômetro coincidente e um barômetro antecedente. O Barômetro Coincidente reflete o estado atual da atividade econômica. O Barômetro Antecedente emite um sinal cíclico cerca de seis meses à frente dos desenvolvimentos econômicos reais.

Os dois barômetros compreendem os resultados de pesquisas de tendências econômicas realizadas em mais de 50 países. O objetivo é alcançar a cobertura global mais ampla possível. As vantagens das pesquisas de tendências econômicas são que seus resultados geralmente estão disponíveis rapidamente e não são substancialmente revisados após a primeira publicação.

O Barômetro Coincidente inclui mais de 1.000 séries temporais diferentes, enquanto o Barômetro Antecedente compreende mais de 600 séries temporais. A análise de correlação cruzada é usada para decidir quais séries temporais individuais são incluídas nos barômetros. Isso envolve correlacionar as séries temporais individuais com uma série de referência. A série de referência utilizada é a taxa de crescimento interanual do produto interno bruto (PIB) global, em que os PIBs nacionais individuais são agregados à paridade do poder de compra para formar o PIB Global. Uma série temporal é incluída apenas em um barômetro se mostrar uma correlação suficientemente alta e uma sincronização ou avanço adequado com a série de referência.

As séries dos dois barômetros são revisadas a cada nova publicação mensal e são padronizadas para ter média 100 e desvio padrão 10 para o período de 10 anos anterior às observações mais recentes. Os coeficientes das séries integrantes dos Barômetros Globais foram mantidos estáveis a partir da edição de abril de 2020.

A metodologia dos barômetros globais está descrita em Klaus Abberger, Michael Graff, Aloisio Campelo Jr, Anna Carolina Lemos Gouveia, Oliver Müller and Jan-Egbert Sturm (2020), The Global Economic Barometers: Composite indicators for the world economy. KOF Working Papers, vol. 471, Zurich: KOF Swiss Economic Institute, ETH Zurich, 2020.

KOF Swiss Economic Institute: Corporate Communications | Phone +41 44 633 99 48 | kofcc@kof.ethz.ch

BARÔMETROS ECONÔMICOS GLOBAIS | Publicação mensal em português do FGV IBRE – Instituto Brasileiro de Economia

Diretor do IBRE: Luiz Guilherme Schymura de Oliveira | Vice-Diretor: Vagner Laerte Ardeo

Superintendente de Estatísticas Públicas: Aloisio Campelo Jr.

Superintendente Adjunta de Ciclos Econômicos: Viviane Seda Bittencourt

Responsáveis por análise e divulgação: Aloisio Campelo Jr. e Anna Carolina Gouveia

Equipe Técnica: Anna Carolina Gouveia e Carlos André Alzemand F. Vieira

Atendimento à imprensa: Insight Comunicação (21) 2509-5399 / assessoria.fgv@insightnet.com.br

Central de Atendimento do IBRE: (21) 3799-6799 / ibre@fgv.br / portalibre.fgv.br